



แผนการสร้างความก้าวหน้าในสายงาน (Career Path)

สำนักงานป้องกันและปราบปรามการฟอกเงิน

ฉบับทบทวน

จัดทำโดย ส่วนบริหารทรัพยากรบุคคล

สำนักงานเลขานุการกรม

เมษายน ๒๕๕๓

สารบัญ

	หน้า
หลักการความสำคัญ	๑
วัตถุประสงค์	๑
การดำเนินงานเพื่อจัดทำแผนการสร้างความก้าวหน้าในสายงาน (Career Path)	๒
แนวทางการนำเส้นทางความก้าวหน้าในอาชีพไปปฏิบัติ	๓
ข้อจำกัดและข้อควรระวัง	๔
ปัจจัยแห่งความสำเร็จ (Key of Success)	๔
เส้นทางความก้าวหน้าในสายงาน ตำแหน่งอำนวยการ-บริหาร	๖
เส้นทางความก้าวหน้าในสายงาน ตำแหน่งนิติกร	๑๐
เส้นทางความก้าวหน้าในสายงาน ตำแหน่งนักสืบสวนสอบสวน	๑๕
เส้นทางความก้าวหน้าในสายงาน ตำแหน่งนักวิชาการพัสดุ	๒๐
เส้นทางความก้าวหน้าในสายงาน ตำแหน่งนักวิชาการตรวจสอบภายใน	๒๕
เส้นทางความก้าวหน้าในสายงาน ตำแหน่งนักวิชาการคอมพิวเตอร์	๓๐
เส้นทางความก้าวหน้าในสายงาน ตำแหน่งนักวิชาการเงินและบัญชี	๓๕
เส้นทางความก้าวหน้าในสายงาน ตำแหน่งนักวิเคราะห์นโยบายและแผน	๔๐
เส้นทางความก้าวหน้าในสายงาน ตำแหน่งนักทรัพยากรบุคคล	๔๕
เส้นทางความก้าวหน้าในสายงาน ตำแหน่งนักจัดการทั่วไป	๕๐
เส้นทางความก้าวหน้าในสายงาน ตำแหน่งเจ้าพนักงานธุรการ	๕๖

แผนการสร้างความก้าวหน้าในสายงาน (Career Path)

สำนักงานป้องกันและปราบปรามการฟอกเงิน

หลักการ ความสำคัญ

การจัดทำแผนการสร้างความก้าวหน้าในสายงาน (Career Path) ของบุคลากรแสดงถึงการเติบโตในสายงานของบุคลากรเมื่อเข้ามาปฏิบัติงานในองค์กร มีส่วนช่วยในการสร้างขวัญ กำลังใจ และรักษาคนเก่งคนดี ไว้ในองค์กร รวมทั้งเป็นการปูทางสู่การสร้างบุคลากรที่มีคุณค่าให้แก่องค์กรในระยะยาว โดยการจัดทำแผนการสร้างความก้าวหน้าในสายงานนี้ เป็นเครื่องมือในการกำหนดความก้าวหน้าในการทำงาน ทำให้บุคลากรทำงานอย่างมีเป้าหมาย และกำหนดแนวทางไปสู่ความสำเร็จของเป้าหมายได้อย่างชัดเจน

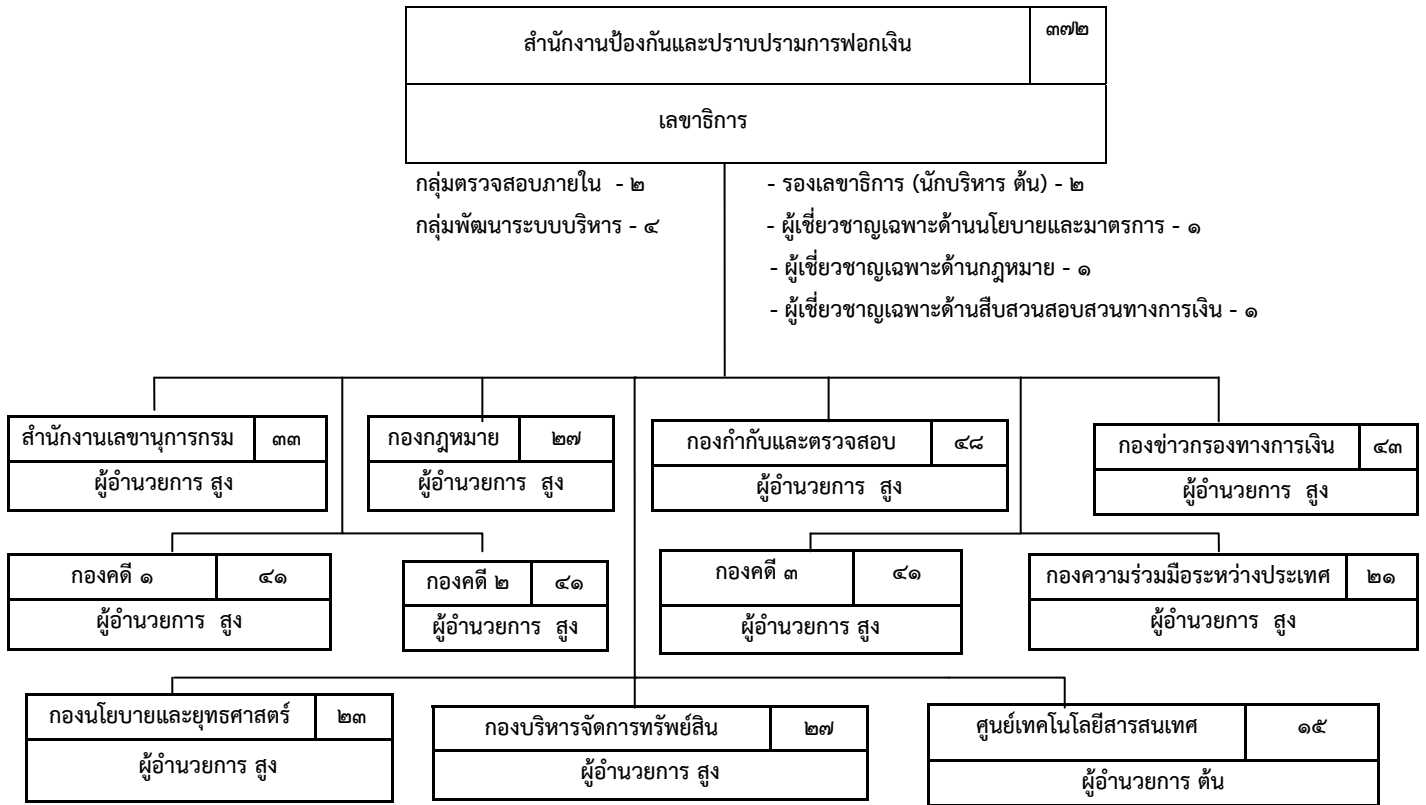
ทรัพยากรบุคคลเป็นทรัพยากรที่มีคุณค่าที่สุดขององค์กร บุคลากรในองค์กรจึงควรได้รับโอกาสให้พัฒนาตนเองได้ตามศักยภาพ ดังนั้น การจัดทำเส้นทางความก้าวหน้าในอาชีพ จึงมีจุดมุ่งหมายไปยังบุคลากรให้มีความตระหนักต่อความสนใจคุณค่า จุดอ่อน จุดแข็งของตนเอง ตลอดจนได้รับข้อมูลเกี่ยวกับความก้าวหน้าในสายงานที่ถูกต้อง

วัตถุประสงค์

๑. เพื่อให้บุคลากรมองเห็นความก้าวหน้า และหนทางสู่ความก้าวหน้าในอาชีพของตนเอง
๒. เพื่อให้บุคลากรมีเป้าหมายชีวิตในการทำงาน และกระตุ้นการพัฒนาตนเองสู่ความสำเร็จ
๓. เพื่อสร้างขวัญและกำลังใจต่อบุคลากรในสำนักงานป้องกันและปราบปรามการฟอกเงิน
๔. เพื่อดึงดูด และรักษาบุคลากรที่มีคุณค่าอยู่ร่วมกับองค์กรตลอดไป
๕. เพื่อเป็นแนวทางในการบริหารจัดการด้านทรัพยากรบุคคลในสำนักงานป้องกันและปราบปรามการฟอกเงิน

การดำเนินงานเพื่อจัดทำแผนการสร้างความก้าวหน้าในสายงาน (Career Path)

ขั้นตอนที่ ๑ การศึกษาโครงสร้างองค์กรและอัตรากำลังของสำนักงานป้องกันและปราบปรามการฟอกเงิน
 ดึงแผนภาพโครงสร้างของสำนักงานป้องกันและปราบปรามการฟอกเงิน



ขั้นตอนที่ ๒ การวิเคราะห์งานและจัดกลุ่มงาน (Job Family)

การจัดกลุ่มงาน หมายถึง การจัดแบ่งกลุ่มงานที่มีหน้าที่ความรับผิดชอบ และคุณสมบัติของตำแหน่งงานใกล้เคียงกันให้อยู่ในกลุ่มเดียวกัน โดยวิเคราะห์จากคำบรรยายลักษณะงานของตำแหน่งงานที่จัดทำขึ้น ซึ่ง ก.พ. ได้เห็นชอบการจัดกลุ่มงานให้แก่สำนักงานป้องกันและปราบปรามการฟอกเงิน เพื่อประโยชน์ในการย้าย โอน และบรรจุกลับข้าราชการ ดังนี้

- กลุ่มที่ ๑**
๑. นักทรัพยากรบุคคล
 ๒. นักจัดการงานทั่วไป
 ๓. นักวิเคราะห์นโยบายและแผน
 ๔. นักสืบสวนสอบสวน
 ๕. นักวิชาการพัสดุ

- | | |
|-------------------|---------------------------|
| กลุ่มที่ ๒ | ๑. นักวิชาการตรวจสอบภายใน |
| | ๒. นักวิชาการเงินและบัญชี |
| กลุ่มที่ ๓ | ๑. นักสืบสวนสอบสวน |
| | ๒. นิติกร |
| กลุ่มที่ ๔ | นักวิชาการคอมพิวเตอร์ |

ขั้นตอนที่ ๓ การจัดทำ Career Model และการกำหนดเกณฑ์ เงื่อนไขการเลื่อนตำแหน่ง

เส้นทางความก้าวหน้าในอาชีพของสำนักงานป้องกันและปราบปรามการฟอกเงิน แบ่งเป็น ๔ เส้นทาง คือ สายบริหาร สายอำนวยการ สายวิชาการ และสายปฏิบัติการ สำนักงานป้องกันและปราบปรามการฟอกเงิน ให้โอกาสบุคลากรได้เติบโตทั้งในสายบริหาร สายอำนวยการ สายปฏิบัติการ และสายวิชาการ

การจัดทำผังความก้าวหน้าในอาชีพของบุคลากรสำนักงานป้องกันและปราบปรามการฟอกเงิน เป็นระบบเปิด ที่เป็นการจัดทำผังความก้าวหน้าในรูปแบบ Network Career Path ที่มีผังอาชีพในการเลื่อนขั้นหรือเลื่อนตำแหน่งงานในแนวตั้ง (Vertical) และการโอนย้าย (Transfer) หรือสับเปลี่ยนหมุนเวียนงาน (Job Rotation) ซึ่งส่งผลให้ผู้ดำรงตำแหน่งในสายงานหลักทุกกลุ่มสามารถเติบโตได้อย่างเสมอภาค

ส่วนเกณฑ์ในการพิจารณาเพื่อปรับเลื่อนตำแหน่งสำนักงานป้องกันและปราบปรามการฟอกเงิน ได้ยึดตามมาตรฐานตำแหน่งงานที่กำหนดโดย ก.พ. เป็นแนวทางประกอบในการกำหนดเกณฑ์การเลื่อนตำแหน่ง และการโอนย้าย

แนวทางการนำเส้นทางความก้าวหน้าในอาชีพไปปฏิบัติ

๑. ผู้บังคับบัญชาของแต่ละหน่วยงานควรแจ้งให้บุคลากรรับรู้ถึงความก้าวหน้าในสายงานที่กำหนดขึ้น เพื่อเปิดโอกาสให้บุคลากรสามารถสอบถามข้อมูลต่างๆ ในการสร้างความเข้าใจที่ตรงกัน
๒. ส่วนบริหารทรัพยากรบุคคลควรร่วมกับผู้บังคับบัญชาพิจารณาคูณสมบัติและความสามารถที่คาดหวัง เพื่อวิเคราะห์และประเมินหาช่องว่างของความสามารถ
๓. ผู้บังคับบัญชาร่วมกับบุคลากรสรุปความสามารถที่ต้องพัฒนารวมทั้งจัดทำแผนการพัฒนารายบุคคล (Individual Development Plan : IDP) ตามช่องว่างความสามารถในตำแหน่งที่จะเติบโตขึ้นไป

๔. ส่วนบริหารทรัพยากรบุคคลและส่วนพัฒนาบุคลากรร่วมกับผู้บังคับบัญชา สร้างความเข้าใจร่วมกับบุคลากรให้ตรงกัน และร่วมกันพัฒนาบุคลากรให้มีความรู้ ความสามารถ ตรงกับที่คาดหวังในตำแหน่งงานที่จะเลื่อน
๕. ส่วนบริหารทรัพยากรบุคคลร่วมกับผู้บังคับบัญชาติดตามผลการพัฒนา
๖. ส่วนบริหารทรัพยากรบุคคลร่วมกับผู้บังคับบัญชาดำเนินการ เลื่อนตำแหน่งงาน โอนย้ายกรณีที่บุคลากรมีความพร้อมและได้รับการฝึกอบรมและพัฒนาตามแผนการพัฒนารายบุคคล
๗. กรณีบุคลากรมีความต้องการขอย้ายข้ามกลุ่มงานตามเงื่อนไขของ Career Path หัวหน้าส่วนราชการ อาจให้ความยินยอมโดยเปิดโอกาสให้บุคลากรทดลองปฏิบัติงานจริง (On the Job Training) ก่อน เป็นระยะเวลาไม่เกิน ๓-๖ เดือน ตามข้อกำหนดของแต่ละกลุ่มงาน โดยส่วนบริหารทรัพยากรบุคคลจะเป็นผู้ประสานงานกับฝ่ายงานที่เกี่ยวข้อง และดำเนินการส่งบุคลากรไปฝึกปฏิบัติงานและติดตามผลอย่างต่อเนื่อง
๘. การกำหนดเส้นทางความก้าวหน้าในอาชีพมิใช่เงื่อนไขสำคัญในการ โอนย้าย แต่บุคลากรจะได้รับการพิจารณาให้พัฒนาตามเส้นทางที่กำหนด ทั้งนี้ต้องผ่านการประเมินทุกขั้นตอน
๙. ให้ดำเนินการปรับปรุงการจัดทำเส้นทางความก้าวหน้าในอาชีพให้เหมาะสมกับสภาพการณ์ขององค์กร ที่เปลี่ยนแปลงไปหรือความต้องการของบุคลากรอย่างเหมาะสม

ข้อจำกัดและข้อควรระวัง

เส้นทางความก้าวหน้าในอาชีพอาจเป็นอุปสรรคต่อบุคลากรที่มีผลการปฏิบัติงานดีมาก เพราะเขาจะรู้สึกว่าตนเองมีความสามารถแต่กลับเติบโตได้ช้าหรือก้าวหน้าช้าเกินไป เป็นเหตุผลที่ทำให้หลายคนมีความคิดออกจากองค์กรไปเติบโตที่อื่น

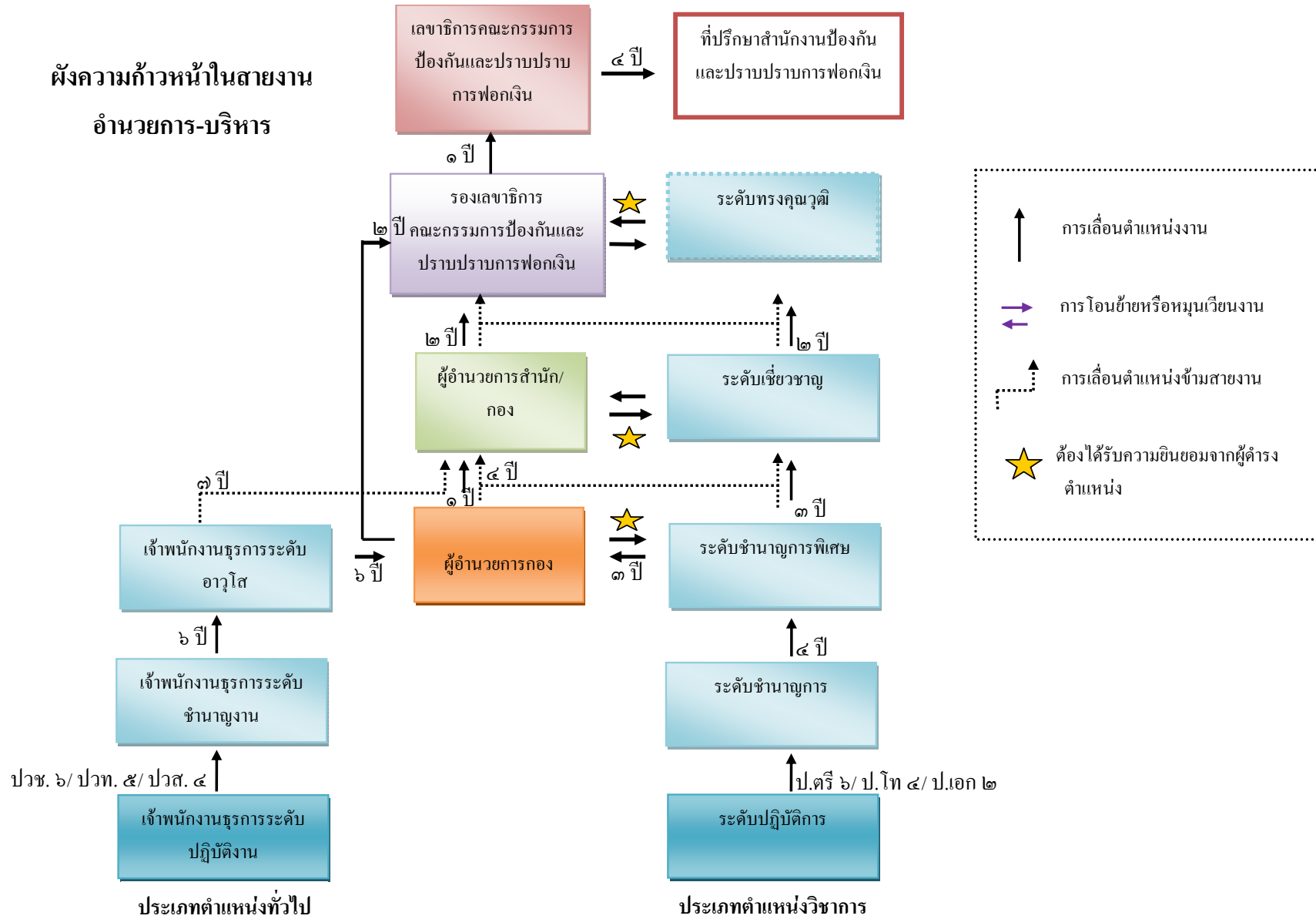
ปัจจัยแห่งความสำเร็จ (Key of Success)

๑. ผู้บริหารให้ความสำคัญและสนับสนุนในการดำเนินการ
๒. การจัดทำเส้นทางความก้าวหน้าในอาชีพต้องเชื่อมโยงสอดคล้องกับยุทธศาสตร์ของหน่วยงาน
๓. ขั้นตอนการดำเนินการเป็นระบบ เกณฑ์ เงื่อนไขที่เกี่ยวข้องเป็นที่ยอมรับของทุกฝ่าย มีความโปร่งใส เป็นธรรม

๔. หลักเกณฑ์การเลื่อนตำแหน่งควรคำนึงถึงระดับกลางของสำนักงาน ก.พ.
๕. มีส่วนบริหารทรัพยากรบุคคล สำนักงานเลขานุการกรม รับผิดชอบในการเชื่อมโยงและเป็นพี่เลี้ยงทางอาชีพหรือให้คำแนะนำบุคลากร ตามเงื่อนไขของ Career Path ในตำแหน่งนั้นๆ

เส้นทางความก้าวหน้าในสายงาน
ตำแหน่งระดับอำนาจการ – บริหาร

ผังความก้าวหน้าในสายงาน
 อำนวยการ-บริหาร



เงื่อนไข เกณฑ์การเลื่อนตำแหน่งระดับอำนาจการ - บริหาร

ตำแหน่งด้านบริหาร	เกณฑ์การเลื่อนตำแหน่ง
ที่ปรึกษาสำนักงาน ป้องกันและปราบปราม การฟอกเงิน	๑. ดำรงตำแหน่งเลขานุการคณะกรรมการป้องกันและปราบปรามการฟอกเงิน ครบตามวาระ ๔ ปี และยังไม่เกษียณอายุราชการหรือลาออกจากราชการ หรือขาดคุณสมบัติตามตำแหน่ง
↑	
เลขานุการคณะกรรมการ ป้องกันและปราบปราม การฟอกเงิน	๑. ดำรงตำแหน่งรองเลขานุการคณะกรรมการป้องกันและปราบปรามการฟอกเงินไม่น้อยกว่า ๑ ปี หรือประเภทตำแหน่งบริหารระดับต้น และดำรงตำแหน่งรองเลขานุการคณะกรรมการ ป.ป.ง. รวมกันไม่น้อยกว่า ๑ ปี หรือดำรงตำแหน่งผู้อำนวยการสำนัก/กอง และตำแหน่งรองเลขานุการคณะกรรมการ ป.ป.ง. รวมกันไม่น้อยกว่า ๑ ปี
↑	<p>๒. ประเภทวิชาการ ระดับทรงคุณวุฒิ ซึ่งเคยดำรงตำแหน่งประเภทอำนาจการ มาแล้วไม่น้อยกว่า ๒ ปี หรือเคยดำรงตำแหน่งประเภทอื่นที่ปฏิบัติราชการเช่นเดียวกับประเภทอำนาจการมาแล้วไม่น้อยกว่า ๒ ปี ตามหลักเกณฑ์และเงื่อนไขที่ ก.พ. กำหนด หรือเคยดำรงตำแหน่งข้างต้นรวมกันมาแล้วไม่น้อยกว่า ๒ ปี แต่ต้องผ่านการประเมินสมรรถนะหลักทางการบริหารของสำนักงาน ก.พ.</p> <p>๓. ผ่านการอบรมหลักสูตรนักบริหารระดับสูงของสำนักงาน ก.พ. หรือผ่านการอบรมหลักสูตรใด ๆ ที่ ก.พ. พิจารณาให้เป็นผู้ที่มีคุณสมบัติเสมือนได้ผ่านการฝึกอบรมหลักสูตรนักบริหารระดับสูงของสำนักงาน ก.พ. หากยังไม่เคยผ่านการอบรมหลักสูตรดังกล่าวมาก่อน จะต้องเข้ารับการฝึกอบรมภายในระยะเวลา ๑ ปี นับจากวันที่ได้รับการแต่งตั้งให้ดำรงตำแหน่ง</p> <p>๔. ผ่านการประเมินสมรรถนะหลักทางการบริหารของสำนักงาน ก.พ.</p> <p>๕. ผลการปฏิบัติราชการตามคำรับรองได้คะแนนเฉลี่ยระดับ ๓ ขึ้นไป ติดต่อกัน ๑ ปีซ้อนหลัง หรือเป็นผู้ที่มีรายชื่อในบัญชีเพื่อพิจารณาแต่งตั้ง</p>
รองเลขานุการ คณะกรรมการป้องกัน และปราบปรามการฟอกเงิน	๑. ดำรงตำแหน่งประเภทอำนาจการ มาแล้วไม่น้อยกว่า ๒ ปี หรือตำแหน่งอื่นที่เทียบเท่าตามหลักเกณฑ์และเงื่อนไขที่ ก.พ. กำหนด
↑	<p>๒. ผ่านการอบรมหลักสูตรนักบริหารระดับสูงของสำนักงาน ก.พ. หรือผ่านการอบรมหลักสูตรใด ๆ ที่ ก.พ. พิจารณาให้เป็นผู้ที่มีคุณสมบัติเสมือนได้ผ่านการอบรมหลักสูตรนักบริหารระดับสูงของสำนักงาน ก.พ.</p> <p>๓. ผ่านการประเมินสมรรถนะหลักทางการบริหารของสำนักงาน ก.พ.</p> <p>๔. ผลการปฏิบัติราชการตามคำรับรองได้คะแนนเฉลี่ยระดับ ๓ ขึ้นไป ในขณะที่ดำรงตำแหน่งประเภทอำนาจการ หรือเป็นผู้ที่มีรายชื่อในบัญชีเพื่อพิจารณาแต่งตั้ง</p>

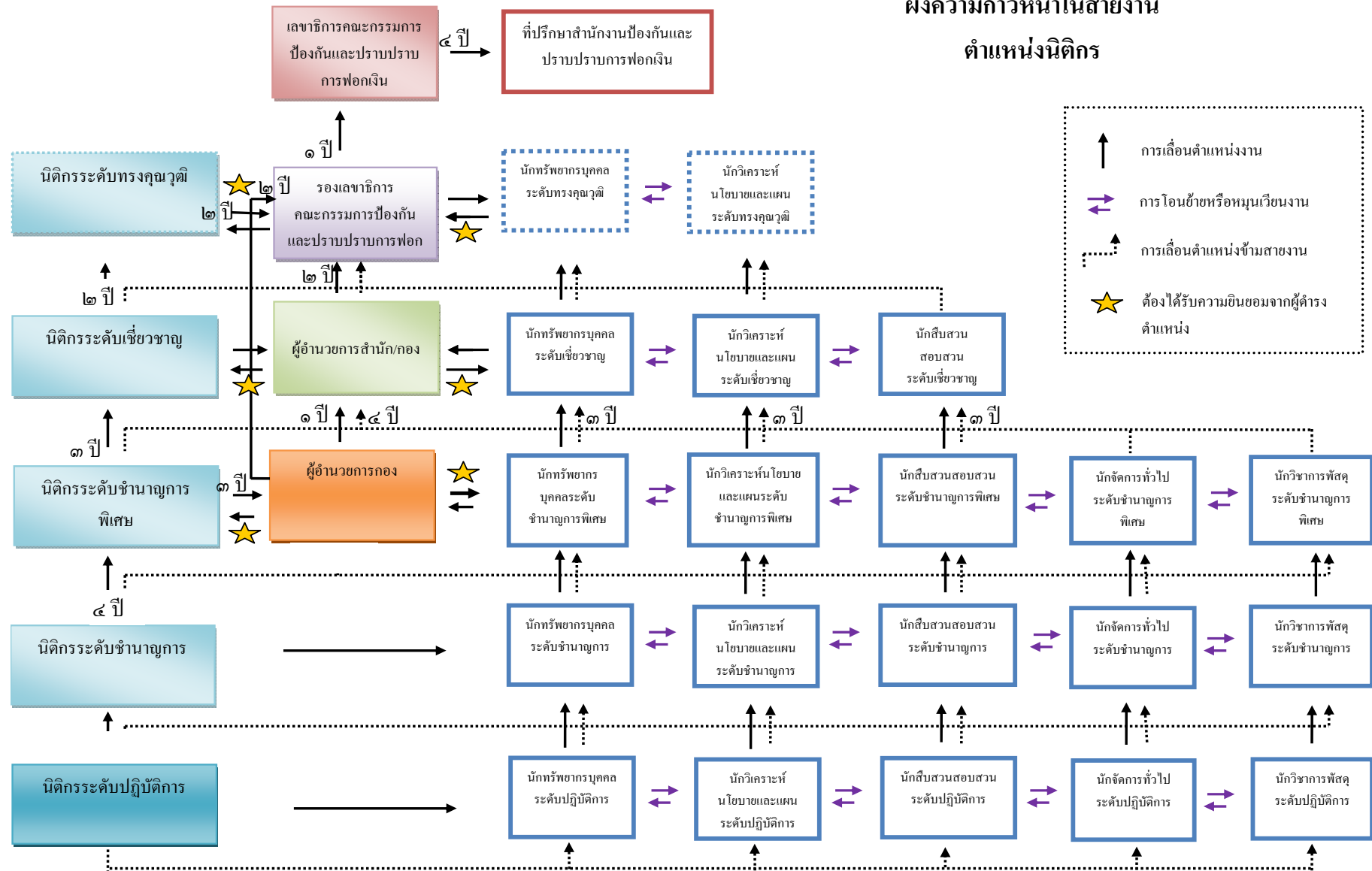
เงื่อนไข เกณฑ์การเลื่อนตำแหน่งระดับอำนาจการ – บริหาร (ต่อ)

ตำแหน่งด้านบริหาร	เกณฑ์การเลื่อนตำแหน่ง
<p data-bbox="220 416 459 517">ผู้อำนวยการกอง/สำนัก (อำนาจการ ระดับสูง)</p> <p data-bbox="323 618 344 730">↑</p>	<p data-bbox="499 398 970 439">๑. เคยดำรงตำแหน่งใดตำแหน่งหนึ่งดังต่อไปนี้</p> <ul data-bbox="552 454 1414 752" style="list-style-type: none"> ● ประเภทอำนาจการระดับต้นมาแล้วไม่น้อยกว่า ๑ ปี ● ประเภทอำนาจการระดับต้นและชำนาญการพิเศษรวมกัน ไม่น้อยกว่า ๔ ปี ● ประเภทวิชาการระดับเชี่ยวชาญ ● ประเภทวิชาการ ระดับชำนาญการพิเศษ ไม่น้อยกว่า ๔ ปี ● ประเภททั่วไป ระดับอาวุโส ไม่น้อยกว่า ๗ ปี ● ประเภททั่วไประดับอาวุโสและประเภทอำนาจการระดับต้น รวมกันไม่น้อยกว่า ๗ ปี <p data-bbox="499 768 1235 808">๒. มีประสบการณ์ในงานที่หลากหลายสำหรับตำแหน่งประเภทอำนาจการ</p> <p data-bbox="499 824 1369 909">๓. ผลการประเมินขีดสมรรถนะระดับผู้อำนวยการสำนัก/กองมีขีดสมรรถนะตามระดับที่คาดหวัง (Competency Gap เท่ากับ ๐)</p> <p data-bbox="499 925 1414 1010">๔. ผลการปฏิบัติราชการตามคำรับรองหรือคำรับรองรายบุคคลได้คะแนนเฉลี่ยระดับ ๓ ขึ้นไป หรือเป็นผู้ที่มีรายชื่อในบัญชีเพื่อพิจารณาแต่งตั้ง</p> <p data-bbox="499 1025 1398 1111">๕. เฉพาะตำแหน่งผู้อำนวยการกองกฎหมาย ต้องจบการศึกษาาระดับปริญญาตรีขึ้นไป สาขา นิติศาสตร์</p>
<p data-bbox="220 1137 459 1238">ผู้อำนวยการกอง (อำนาจการ ระดับต้น)</p>	<p data-bbox="499 1126 1422 1256">๑. ดำรงตำแหน่งประเภทวิชาการ ระดับชำนาญการพิเศษ มาแล้วไม่น้อยกว่า ๓ ปี หรือดำรงตำแหน่งประเภททั่วไป ระดับอาวุโส มาแล้วไม่น้อยกว่า ๖ ปี หรือดำรงตำแหน่งอื่นที่เทียบได้ไม่ต่ำกว่านี้ตามหลักเกณฑ์และเงื่อนไขที่ ก.พ. กำหนด</p> <p data-bbox="499 1272 1334 1312">๒. มีประสบการณ์ในงานที่หลากหลายสำหรับตำแหน่งประเภทอำนาจการ ระดับต้น</p> <p data-bbox="499 1328 1382 1368">๓. เคยปฏิบัติงานที่เกี่ยวข้องกับงานของตำแหน่งในหน้าที่จะแต่งตั้งมาแล้วไม่น้อยกว่า ๑ ปี</p> <p data-bbox="499 1384 1390 1469">๔. ผลการประเมินขีดสมรรถนะระดับผู้อำนวยการกองมีขีดสมรรถนะตามระดับที่คาดหวัง (Competency Gap เท่ากับ ๐)</p> <p data-bbox="499 1485 1414 1570">๕. ผลการปฏิบัติราชการตามคำรับรองรายบุคคลได้คะแนนเฉลี่ยระดับ ๓ ขึ้นไป หรือเป็นผู้ที่มีรายชื่อในบัญชีเพื่อพิจารณาแต่งตั้ง</p>

เส้นทางความก้าวหน้าในสายงาน

ตำแหน่งนิติกร

ผังความก้าวหน้าในสายงาน ตำแหน่งนิติกร



เงื่อนไข เกณฑ์การเลื่อนตำแหน่งนิติกร

ตำแหน่งงาน	เกณฑ์การเลื่อนตำแหน่ง	ตำแหน่งด้าน	เกณฑ์การเลื่อนตำแหน่ง
<p>นิติกรระดับ ทรงคุณวุฒิ</p> <p style="text-align: center;">↑</p>	<p>๑. ปริญญาตรี หรือสูงกว่า ในสาขาวิชานิติศาสตร์</p> <p>๒. เคยดำรงตำแหน่งประเภทวิชาการระดับเชี่ยวชาญมาแล้ว ไม่น้อยกว่า ๒ ปี</p> <p>๓. มีประสบการณ์ปฏิบัติงานนิติกร หรืองานอื่นที่เกี่ยวข้องตามที่ส่วนราชการเจ้าสังกัดเห็นว่าเหมาะสมกับหน้าที่ความรับผิดชอบและลักษณะงานที่ปฏิบัติมาแล้ว ไม่น้อยกว่า ๑ ปี</p> <p>๔. ผลการประเมินขีดสมรรถนะระดับทรงคุณวุฒิมีขีดสมรรถนะตามระดับที่คาดหวัง (Competency Gap เท่ากับ ๐)</p> <p>๕. ผ่านการประเมิน ผลงานทางวิชาการตามหลักเกณฑ์ที่ ก.พ. กำหนด</p>	<p>รองเลขาธิการ คณะกรรมการ ปปง.</p> <p style="text-align: center;">↑</p>	<p>๑. ดำรงตำแหน่งประเภทอำนวยการ มาแล้วไม่น้อยกว่า ๒ ปี หรือตำแหน่งอื่นที่เทียบเท่าตามหลักเกณฑ์และเงื่อนไขที่ ก.พ. กำหนด</p> <p>๒. ผ่านการอบรมหลักสูตรนักบริหารระดับสูงของสำนักงาน ก.พ. หรือผ่านการอบรมหลักสูตรใดๆ ที่ ก.พ. พิจารณาให้เป็นผู้ที่มีคุณสมบัติเสมือนได้ผ่านการอบรมหลักสูตรนักบริหารระดับสูงของสำนักงาน ก.พ.</p> <p>๓. ผ่านการประเมินสมรรถนะหลักทางการบริหารของสำนักงาน ก.พ.</p> <p>๔. ผลการปฏิบัติราชการตามคำรับรองได้คะแนนเฉลี่ยระดับ ๓ ขึ้นไป ในขณะที่ดำรงตำแหน่งประเภทอำนวยการ หรือเป็นผู้ที่มีรายชื่อในบัญชีเพื่อพิจารณาแต่งตั้ง</p>
<p>นิติกรระดับ เชี่ยวชาญ</p> <p style="text-align: center;">→</p>		<p>ผู้อำนวยการ สำนัก/กอง (อำนวยการ ระดับสูง)</p> <p style="text-align: center;">↑</p>	<p>๑. เคยดำรงตำแหน่งใดตำแหน่งหนึ่งดังต่อไปนี้</p> <ul style="list-style-type: none"> ● ประเภทอำนวยการระดับต้นมาแล้วไม่น้อยกว่า ๑ ปี ● ประเภทอำนวยการระดับต้นและชำนาญการพิเศษรวมกันไม่น้อยกว่า ๔ ปี ● ประเภทวิชาการระดับเชี่ยวชาญ ● ประเภทวิชาการ ระดับชำนาญการพิเศษ ไม่น้อยกว่า ๔ ปี ● ประเภททั่วไป ระดับอาวุโส ไม่น้อยกว่า ๑ ปี ● ประเภททั่วไป ระดับอาวุโสและประเภทอำนวยการระดับต้น รวมกันไม่น้อยกว่า ๑ ปี <p>๒. มีประสบการณ์ในงานที่หลากหลายสำหรับตำแหน่งประเภทอำนวยการ</p> <p>๓. ผลการประเมินขีดสมรรถนะระดับผู้อำนวยการสำนัก/กอง มีขีดสมรรถนะตามระดับที่คาดหวัง (Competency Gap เท่ากับ ๐)</p> <p>๔. ผลการปฏิบัติราชการตามคำรับรองหรือคำรับรองรายบุคคลได้คะแนนเฉลี่ยระดับ ๓ ขึ้นไป หรือเป็นผู้ที่มีรายชื่อในบัญชีเพื่อพิจารณาแต่งตั้ง</p> <p>๕. จบการศึกษาระดับปริญญาตรีขึ้นไป สาขานิติศาสตร์</p>
<p style="text-align: center;">↑</p>	<p>๑. ปริญญาตรี หรือสูงกว่า ในสาขาวิชานิติศาสตร์</p> <p>๒. เคยดำรงตำแหน่งประเภทวิชาการ ระดับชำนาญการพิเศษมาแล้ว ไม่น้อยกว่า ๑ ปี</p> <p>๓. มีประสบการณ์ปฏิบัติงานนิติกร หรืองานอื่นที่เกี่ยวข้องตามที่ส่วนราชการเจ้าสังกัดเห็นว่าเหมาะสมกับหน้าที่ความรับผิดชอบและลักษณะงานที่ปฏิบัติมาแล้ว ไม่น้อยกว่า ๑ ปี</p> <p>๔. ผลการประเมินขีดสมรรถนะระดับเชี่ยวชาญมีขีดสมรรถนะตามระดับที่คาดหวัง (Competency Gap เท่ากับ ๐)</p> <p>๕. ผ่านการประเมิน ผลงานทางวิชาการตามหลักเกณฑ์ที่ ก.พ. กำหนด</p>	<p style="text-align: center;">↑</p>	

เงื่อนไข เกณฑ์การเลื่อนตำแหน่งนิติกร (ต่อ)

ตำแหน่งงาน	เกณฑ์การเลื่อนตำแหน่ง	ตำแหน่งด้าน	เกณฑ์การเลื่อนตำแหน่ง
นิติกรระดับ ชำนาญการ พิเศษ	→	ผู้อำนวยการกอง (อำนวยการ ระดับต้น)	<p>๑. ดำรงตำแหน่งประเภทวิชาการ ระดับชำนาญการพิเศษ มาแล้วไม่น้อยกว่า ๓ ปี หรือดำรงตำแหน่งประเภททั่วไป ระดับอาวุโส มาแล้วไม่น้อยกว่า ๖ ปี หรือดำรงตำแหน่งอื่นที่เทียบได้ไม่ต่ำกว่านี้ตามหลักเกณฑ์และเงื่อนไขที่ ก.พ. กำหนด</p> <p>๒. มีประสบการณ์ในงานที่หลากหลายสำหรับตำแหน่งประเภทอำนวยการ ระดับต้น</p> <p>๓. เคยปฏิบัติงานที่เกี่ยวข้องกับงานของตำแหน่งในงานที่จะแต่งตั้งมาแล้วไม่น้อยกว่า ๑ ปี</p> <p>๔. ผลการประเมินขีดสมรรถนะระดับผู้อำนวยการกองมีขีดสมรรถนะตามระดับที่คาดหวัง (Competency Gap เท่ากับ ๐)</p> <p>๕. ผลการปฏิบัติราชการตามคำรับรองรายบุคคลได้คะแนนเฉลี่ยระดับ ๓ ขึ้นไปหรือเป็นผู้ที่มีรายชื่อในบัญชีเพื่อพิจารณาแต่งตั้ง</p> <p>๖. จบการศึกษาระดับปริญญาตรีขึ้นไป สาขานิติศาสตร์</p>
↑	<p>๑. ปริญญาตรี หรือสูงกว่า ในสาขาวิชานิติศาสตร์</p> <p>๒. เคยดำรงตำแหน่งประเภทวิชาการ ระดับชำนาญการ มาแล้วไม่น้อยกว่า ๔ ปี</p> <p>๓. ดำรงตำแหน่งประเภทวิชาการมาแล้วไม่น้อยกว่า ๘ ปี (ป.ตรี) ๖ ปี (ป.โท) ๔ ปี (ป.เอก)</p> <p>๔. มีประสบการณ์ปฏิบัติงานนิติกร หรืองานอื่นที่เกี่ยวข้องตามที่ส่วนราชการเจ้าสังกัดเห็นว่าเหมาะสมกับหน้าที่ความรับผิดชอบและลักษณะงานที่ปฏิบัติมาแล้วไม่น้อยกว่า ๑ ปี</p> <p>๕. ผลการประเมินขีดสมรรถนะระดับชำนาญการพิเศษมีขีดสมรรถนะตามระดับที่คาดหวัง (Competency Gap เท่ากับ ๐)</p> <p>๖. ผ่านการประเมินผลงานทางวิชาการตามที่ อ.ก.พ. สำนักงาน ปปง. กำหนด</p>		
นิติกรระดับ ชำนาญการ	↑		
↑	<p>๑. ปริญญาตรี หรือสูงกว่า ในสาขาวิชานิติศาสตร์</p> <p>๒. เคยดำรงตำแหน่งประเภทวิชาการ ระดับปฏิบัติการ ๖ ปี (ป.ตรี) ๔ ปี (ป.โท) ๒ ปี (ป.เอก)</p> <p>๓. มีประสบการณ์ปฏิบัติงานนิติกร หรืองานอื่นที่เกี่ยวข้องตามที่ส่วนราชการเจ้าสังกัดเห็นว่าเหมาะสมกับหน้าที่ความรับผิดชอบและลักษณะงานที่ปฏิบัติมาแล้วไม่น้อยกว่า ๑ ปี</p> <p>๔. ผลการประเมินขีดสมรรถนะระดับชำนาญการมีขีดสมรรถนะตามระดับที่คาดหวัง (Competency Gap เท่ากับ ๐)</p> <p>๕. ผ่านการประเมินผลงานทางวิชาการตามที่ อ.ก.พ. สำนักงาน ปปง. กำหนด</p>		
นิติกรระดับ ปฏิบัติการ			

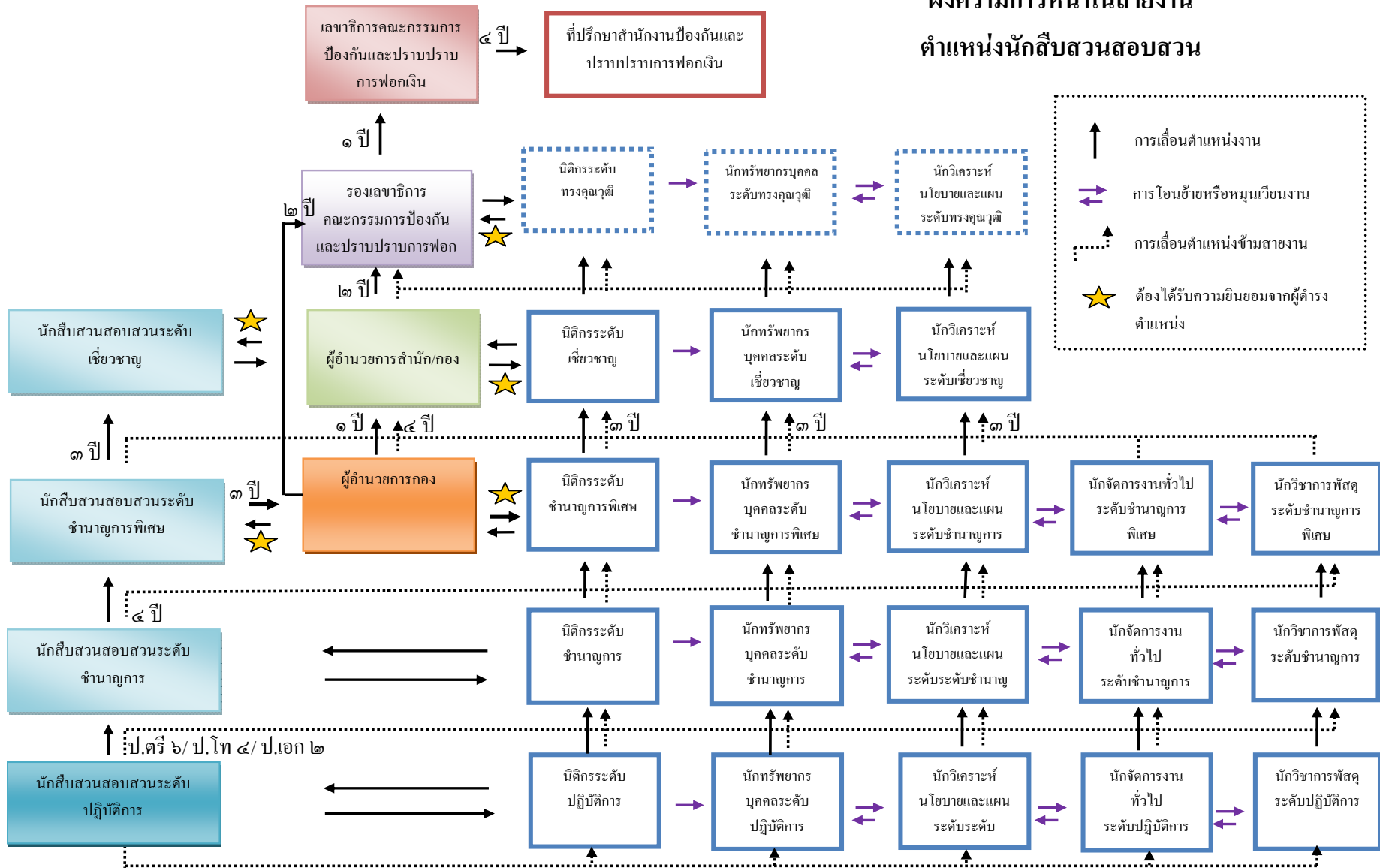
เงื่อนไข เกณฑ์การโอนย้าย ตำแหน่งนิติกร

การโอนย้าย	เงื่อนไข เกณฑ์การโอนย้าย
การโอนย้ายข้ามสายงาน ในกลุ่มงานเดียวกัน ระดับตำแหน่งเดียวกัน	<ol style="list-style-type: none"> ๑. ปริญญาตรี หรือสูงกว่า ในสาขาวิชานิติศาสตร์ ๒. ผลการประเมินขีดสมรรถนะของตำแหน่งที่จะโอนย้ายได้ตามระดับที่คาดหวัง (Competency Gap เท่ากับ ๐)
การโอนย้ายข้ามสายงาน ต่างกลุ่มงาน ระดับตำแหน่งเดียวกัน	<ol style="list-style-type: none"> ๑. มีคุณวุฒิระดับปริญญาตรีขึ้นไป ในสาขาวิชาที่เหมาะสมกับหน้าที่ความรับผิดชอบและลักษณะงานที่ปฏิบัติ ๒. ผลการประเมินขีดสมรรถนะของตำแหน่งที่จะโอนย้ายได้ตามระดับที่คาดหวัง (Competency Gap เท่ากับ ๐) ๓. ผ่านการพิจารณาคัดเลือกจากคณะกรรมการคัดเลือกบุคคล
การเลื่อนระดับตำแหน่งประเภทวิชาการข้ามสายงาน ในกลุ่มงานเดียวกันหรือต่างกลุ่มงาน	<ol style="list-style-type: none"> ๑. มีคุณวุฒิตตรงตามคุณสมบัติเฉพาะตำแหน่ง ในตำแหน่งที่จะเลื่อน ๒. มีระยะเวลาการดำรงตำแหน่งขั้นต่ำตามคุณสมบัติเฉพาะตำแหน่ง ๓. มีประสบการณ์ด้านงานที่เกี่ยวข้องกับหน้าที่ความรับผิดชอบและลักษณะงาน ที่โอนย้ายอย่างน้อย ๑ ปี ๔. ผลการประเมินขีดสมรรถนะของตำแหน่งที่จะโอนย้ายได้ตามระดับที่คาดหวัง (Competency Gap เท่ากับ ๐) ๕. ผ่านการประเมินผลงานเพื่อประเมินเลื่อนระดับจากคณะกรรมการประเมินผลงาน

เส้นทางความก้าวหน้าในสายงาน

ตำแหน่งนักสืบสวนสอบสวน

ผังความก้าวหน้าในสายงาน ตำแหน่งนักสืบสอบสวน



เงื่อนไข เกณฑ์การเลื่อนตำแหน่งนักสืบสวนสอบสวน

ตำแหน่งงานตาม	เกณฑ์การเลื่อนตำแหน่ง	ตำแหน่งด้าน	เกณฑ์การเลื่อนตำแหน่ง
		รองเลขาธิการ คณะกรรมการ ปปง.	<p>๑. ดำรงตำแหน่งประเภทอำนวยการ มาแล้วไม่น้อยกว่า ๒ ปี หรือ ตำแหน่งอื่นที่เทียบเท่าตามหลักเกณฑ์และเงื่อนไขที่ ก.พ. กำหนด</p> <p>๒. ผ่านการอบรมหลักสูตรนักบริหารระดับสูงของสำนักงาน ก.พ. หรือผ่านการอบรมหลักสูตรใดๆที่ ก.พ. พิจารณาให้เป็นผู้ที่มีคุณสมบัติเสมือนได้ผ่านการอบรมหลักสูตรนักบริหารระดับสูงของสำนักงาน ก.พ.</p> <p>๓. ผ่านการประเมินสมรรถนะหลักทางการบริหารของสำนักงาน ก.พ.</p> <p>๔. ผลการปฏิบัติราชการตามคำรับรองได้คะแนนเฉลี่ยระดับ ๓ ขึ้นไป ในขณะที่ดำรงตำแหน่งประเภทอำนวยการ หรือเป็นผู้ที่มีรายชื่อในบัญชีเพื่อพิจารณาแต่งตั้ง</p>
นักสืบสวน สอบสวนระดับ เชี่ยวชาญ	→	ผู้อำนวยการ สำนัก/กอง (อำนวยการ ระดับสูง)	<p>๑. เคยดำรงตำแหน่งใดตำแหน่งหนึ่งดังต่อไปนี้</p> <ul style="list-style-type: none"> ● ประเภทอำนวยการระดับต้นมาแล้วไม่น้อยกว่า ๑ ปี ● ประเภทอำนวยการระดับต้นและชำนาญการพิเศษรวมกันไม่น้อยกว่า ๔ ปี ● ประเภทวิชาการระดับเชี่ยวชาญ ● ประเภทวิชาการ ระดับชำนาญการพิเศษ ไม่น้อยกว่า ๔ ปี ● ประเภททั่วไป ระดับอาวุโส ไม่น้อยกว่า ๑ ปี ● ประเภททั่วไป ระดับอาวุโสและประเภทอำนวยการระดับต้น รวมกัน ไม่น้อยกว่า ๑ ปี <p>๒. มีประสบการณ์ในงานที่หลากหลายสำหรับตำแหน่งประเภทอำนวยการ</p> <p>๓. ผลการประเมินขีดสมรรถนะระดับผู้อำนวยการสำนัก/กองมีขีดสมรรถนะตามระดับที่คาดหวัง (Competency Gap เท่ากับ ๐)</p> <p>๔. ผลการปฏิบัติราชการตามคำรับรองหรือคำรับรองรายบุคคลได้คะแนนเฉลี่ยระดับ ๓ ขึ้นไป หรือเป็นผู้ที่มีรายชื่อในบัญชีเพื่อพิจารณาแต่งตั้ง</p>
↑	<p>๑. วุฒิปริญญาตรีหรือคุณวุฒิต่างอื่นที่เทียบได้ในระดับเดียวกัน ในสาขาวิชาหรือทางที่ส่วนราชการเห็นว่าเหมาะสมกับหน้าที่ความรับผิดชอบและลักษณะงานที่ปฏิบัติ</p> <p>๒. เคยดำรงตำแหน่งประเภทวิชาการ ระดับชำนาญการพิเศษมาแล้วไม่น้อยกว่า ๓ ปี</p> <p>๓. มีประสบการณ์ปฏิบัติ งานสืบสวนสอบสวนหรืองานอื่นที่เกี่ยวข้องตามที่เห็นว่าเหมาะสมกับงานที่รับผิดชอบ มาแล้วไม่น้อยกว่า ๑ ปี</p> <p>๔. ผลการประเมินขีดสมรรถนะระดับเชี่ยวชาญมีขีดสมรรถนะตามระดับที่คาดหวัง (Competency Gap เท่ากับ ๐)</p> <p>๕. ผ่านการประเมินผลงานทางวิชาการตามหลักเกณฑ์ ที่ ก.พ. กำหนด</p>	↑	

เงื่อนไข เกณฑ์การเลื่อนตำแหน่งนักสืบสวนสอบสวน (ต่อ)

ตำแหน่งงานตาม	เกณฑ์การเลื่อนตำแหน่ง	ตำแหน่งด้าน	เกณฑ์การเลื่อนตำแหน่ง
นักสืบสวน สอบสวนระดับ ชำนาญการพิเศษ	→	ผู้อำนวยการกอง (ผู้อำนวยการ ระดับต้น)	<ol style="list-style-type: none"> ดำรงตำแหน่งประเภทวิชาการ ระดับชำนาญการพิเศษ มาแล้ว ไม่น้อยกว่า ๓ ปี หรือดำรงตำแหน่งประเภททั่วไป ระดับอาวุโส มาแล้ว ไม่น้อยกว่า ๖ ปี หรือดำรงตำแหน่งอื่นที่เทียบได้ไม่ต่ำกว่านี้ตามหลักเกณฑ์และเงื่อนไขที่ ก.พ. กำหนด มีประสบการณ์ในงานที่หลากหลายสำหรับตำแหน่งประเภทอำนาจ ระดับต้น เคยปฏิบัติงานที่เกี่ยวข้องกับงานของตำแหน่งในหน้าที่จะแต่งตั้งมาแล้ว ไม่น้อยกว่า ๑ ปี ผลการประเมินขีดสมรรถนะระดับผู้อำนวยการกอง มีขีดสมรรถนะตามระดับที่คาดหวัง (Competency Gap เท่ากับ ๐) ผลการปฏิบัติราชการตามคำรับรองรายบุคคลได้คะแนนเฉลี่ยระดับ ๓ ขึ้นไป หรือเป็นผู้ที่มีรายชื่อในบัญชีเพื่อพิจารณาแต่งตั้ง
↑	<ol style="list-style-type: none"> วุฒิปริญญาตรีหรือคุณวุฒಿಯ่ออื่นที่เทียบได้ในระดับเดียวกัน ในสาขาวิชาหรือทางที่ส่วนราชการเห็นว่าเหมาะสมกับหน้าที่ความรับผิดชอบและลักษณะงานที่ปฏิบัติ เคยดำรงตำแหน่งประเภทวิชาการ ระดับชำนาญการมาแล้ว ไม่น้อยกว่า ๔ ปี ดำรงตำแหน่งประเภทวิชาการมาแล้ว ไม่น้อยกว่า ๘ ปี (ป.ตรี) ๖ ปี (ป.โท) ๔ ปี (ป.เอก) มีประสบการณ์ปฏิบัติ งานสืบสวนสอบสวนหรืองานอื่นที่เกี่ยวข้องตามที่เห็นว่าเหมาะสมกับงานที่รับผิดชอบ มาแล้ว ไม่น้อยกว่า ๑ ปี ผลการประเมินขีดสมรรถนะระดับชำนาญการพิเศษมีขีดสมรรถนะตามระดับที่คาดหวัง (Competency Gap เท่ากับ ๐) ผ่านการประเมินผลงานทางวิชาการตามที่ อ.ก.พ. สำนักงาน ปปง.กำหนด 		
นักสืบสวน สอบสวนระดับ ชำนาญการ	↑		<ol style="list-style-type: none"> วุฒิปริญญาตรีหรือคุณวุฒಿಯ่ออื่นที่เทียบได้ในระดับเดียวกัน ในสาขาวิชาหรือทางที่ส่วนราชการเห็นว่าเหมาะสมกับหน้าที่ความรับผิดชอบและลักษณะงานที่ปฏิบัติ เคยดำรงตำแหน่งประเภทวิชาการ ระดับปฏิบัติการ ๖ ปี (ป.ตรี) ๔ ปี (ป.โท) ๒ ปี (ป.เอก) มีประสบการณ์ปฏิบัติ งานสืบสวนสอบสวนหรืองานอื่นที่เกี่ยวข้องตามที่เห็นว่าเหมาะสมกับงานที่รับผิดชอบ มาแล้ว ไม่น้อยกว่า ๑ ปี ผลการประเมินขีดสมรรถนะระดับชำนาญการมีขีดสมรรถนะตามระดับที่คาดหวัง (Competency Gap เท่ากับ ๐) ผ่านการประเมินผลงานทางวิชาการตามที่ อ.ก.พ. สำนักงาน ปปง.กำหนด
นักสืบสวนสอบสวนระดับปฏิบัติการ			

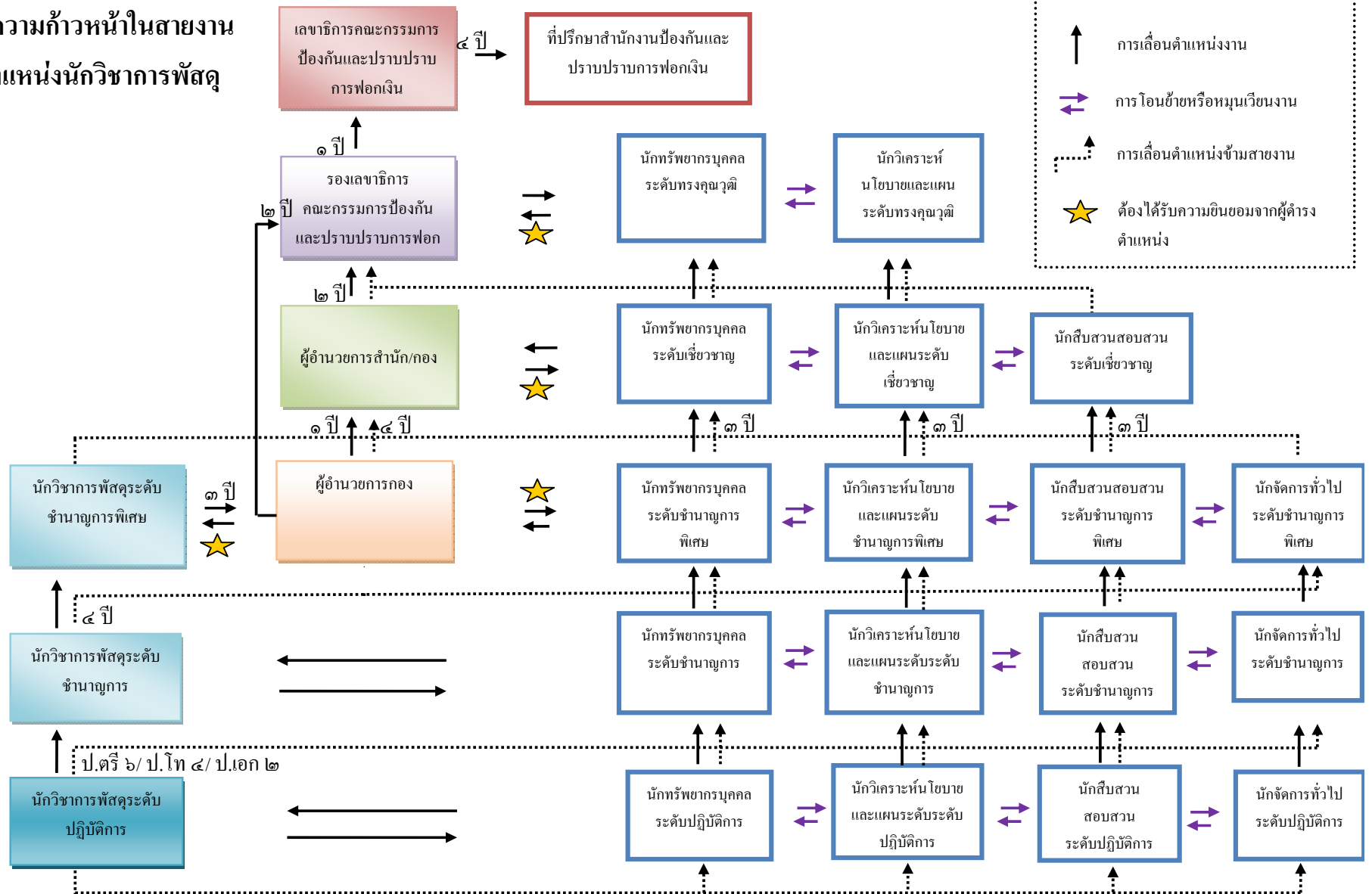
เงื่อนไข เกณฑ์การโอนย้าย ตำแหน่งนักสืบสวน สอบสวน

การโอนย้าย	เงื่อนไข เกณฑ์การโอนย้าย
การโอนย้ายข้ามสายงาน ในกลุ่มงานเดียวกัน ระดับตำแหน่งเดียวกัน	<ol style="list-style-type: none"> ๑. วุฒิปริญญาตรีหรือคุณวุฒิอย่างอื่นที่เทียบได้ในระดับเดียวกัน ในสาขาวิชาหรือทางที่ส่วนราชการเห็นว่าเหมาะสมกับหน้าที่ความรับผิดชอบและลักษณะงานที่ปฏิบัติ ๒. ผลการประเมินขีดสมรรถนะของตำแหน่งที่จะโอนย้ายได้ตามระดับที่คาดหวัง (Competency Gap เท่ากับ ๐)
การโอนย้ายข้ามสายงาน ต่างกลุ่มงาน ระดับเดียวกัน	<ol style="list-style-type: none"> ๑. มีคุณวุฒิระดับปริญญาตรีขึ้นไป ในสาขาวิชาที่เหมาะสมกับหน้าที่ความรับผิดชอบและลักษณะงานที่ปฏิบัติ ๒. ผลการประเมินขีดสมรรถนะของตำแหน่งที่จะโอนย้ายได้ตามระดับที่คาดหวัง (Competency Gap เท่ากับ ๐) ๓. ผ่านการพิจารณาคัดเลือกจากคณะกรรมการคัดเลือกบุคคล
การเลื่อนระดับตำแหน่งประเภทวิชาการ ข้ามสายงาน ในกลุ่มงานเดียวกันหรือต่างกลุ่มงาน	<ol style="list-style-type: none"> ๑. มีคุณวุฒิตตรงตามคุณสมบัติเฉพาะตำแหน่ง ในตำแหน่งที่จะเลื่อน ๒. มีระยะเวลาการดำรงตำแหน่งขั้นต่ำตามคุณสมบัติเฉพาะตำแหน่ง ๓. มีประสบการณ์ด้านงานที่เกี่ยวข้องกับหน้าที่ความรับผิดชอบและลักษณะงาน ที่โอนย้ายอย่างน้อย ๑ ปี ๔. ผลการประเมินขีดสมรรถนะของตำแหน่งที่จะโอนย้ายได้ตามระดับที่คาดหวัง (Competency Gap เท่ากับ ๐) ๕. ผ่านการประเมินผลงานเพื่อประเมินเลื่อนระดับจากคณะกรรมการประเมินผลงาน

เส้นทางความก้าวหน้าในสายงาน

ตำแหน่งนักวิชาการพัสดุ

ผังความก้าวหน้าในสายงาน
ตำแหน่งนักวิชาการพัสดุ



เงื่อนไข เกณฑ์การเลื่อนตำแหน่งนักวิชาการพิเศษ

ตำแหน่งงาน	เกณฑ์การเลื่อนตำแหน่ง	ตำแหน่งด้าน	เกณฑ์การเลื่อนตำแหน่ง
		<p>รองเลขาธิการ คณะกรรมการ ปปง.</p> <p style="text-align: center;">↑</p>	<p>๑. ดำรงตำแหน่งประเภทอำนวยการ มาแล้วไม่น้อยกว่า ๒ ปี หรือ ตำแหน่งอื่นที่เทียบเท่าตามหลักเกณฑ์และเงื่อนไขที่ ก.พ. กำหนด</p> <p>๒. ผ่านการอบรมหลักสูตรนักบริหารระดับสูงของสำนักงาน ก.พ. หรือผ่านการอบรมหลักสูตรใดๆ ที่ ก.พ.พิจารณาให้เป็นผู้ที่มีคุณสมบัติเสมือนได้ผ่านการอบรมหลักสูตรนักบริหารระดับสูงของสำนักงาน ก.พ.</p> <p>๓. ผ่านการประเมินสมรรถนะหลักทางการบริหารของสำนักงาน ก.พ.</p> <p>๔. ผลการปฏิบัติราชการตามคำรับรองได้คะแนนเฉลี่ยระดับ ๓ ขึ้นไป ในขณะที่ดำรงตำแหน่งประเภทอำนวยการ หรือเป็นผู้ที่มีรายชื่อในบัญชีเพื่อพิจารณาแต่งตั้ง</p>
		<p>ผู้อำนวยการ สำนัก/กอง (อำนวยการ ระดับสูง)</p> <p style="text-align: center;">↑</p>	<p>๑. เคยดำรงตำแหน่งใดตำแหน่งหนึ่งดังต่อไปนี้</p> <ul style="list-style-type: none"> ● ประเภทอำนวยการระดับต้นมาแล้วไม่น้อยกว่า ๑ ปี ● ประเภทอำนวยการระดับต้นและชำนาญการพิเศษรวมกันไม่น้อยกว่า ๔ ปี ● ประเภทวิชาการระดับเชี่ยวชาญ ● ประเภทวิชาการ ระดับชำนาญการพิเศษ ไม่น้อยกว่า ๔ ปี ● ประเภททั่วไป ระดับอาวุโส ไม่น้อยกว่า ๗ ปี ● ประเภททั่วไป ระดับอาวุโสและประเภทอำนวยการระดับต้น รวมกันไม่น้อยกว่า ๗ ปี <p>๒. มีประสบการณ์ในงานที่หลากหลายสำหรับตำแหน่งประเภทอำนวยการ</p> <p>๓. ผลการประเมินขีดสมรรถนะระดับผู้อำนวยการสำนัก/กองมีขีดสมรรถนะตามระดับที่คาดหวัง (Competency Gap เท่ากับ ๐)</p> <p>๔. ผลการปฏิบัติราชการตามคำรับรองหรือคำรับรองรายบุคคล ได้คะแนนเฉลี่ยระดับ ๓ ขึ้นไป หรือเป็นผู้ที่มีรายชื่อในบัญชีเพื่อพิจารณาแต่งตั้ง</p>

เงื่อนไข เกณฑ์การเลื่อนตำแหน่งนักวิชาการพัสดุ (ต่อ)

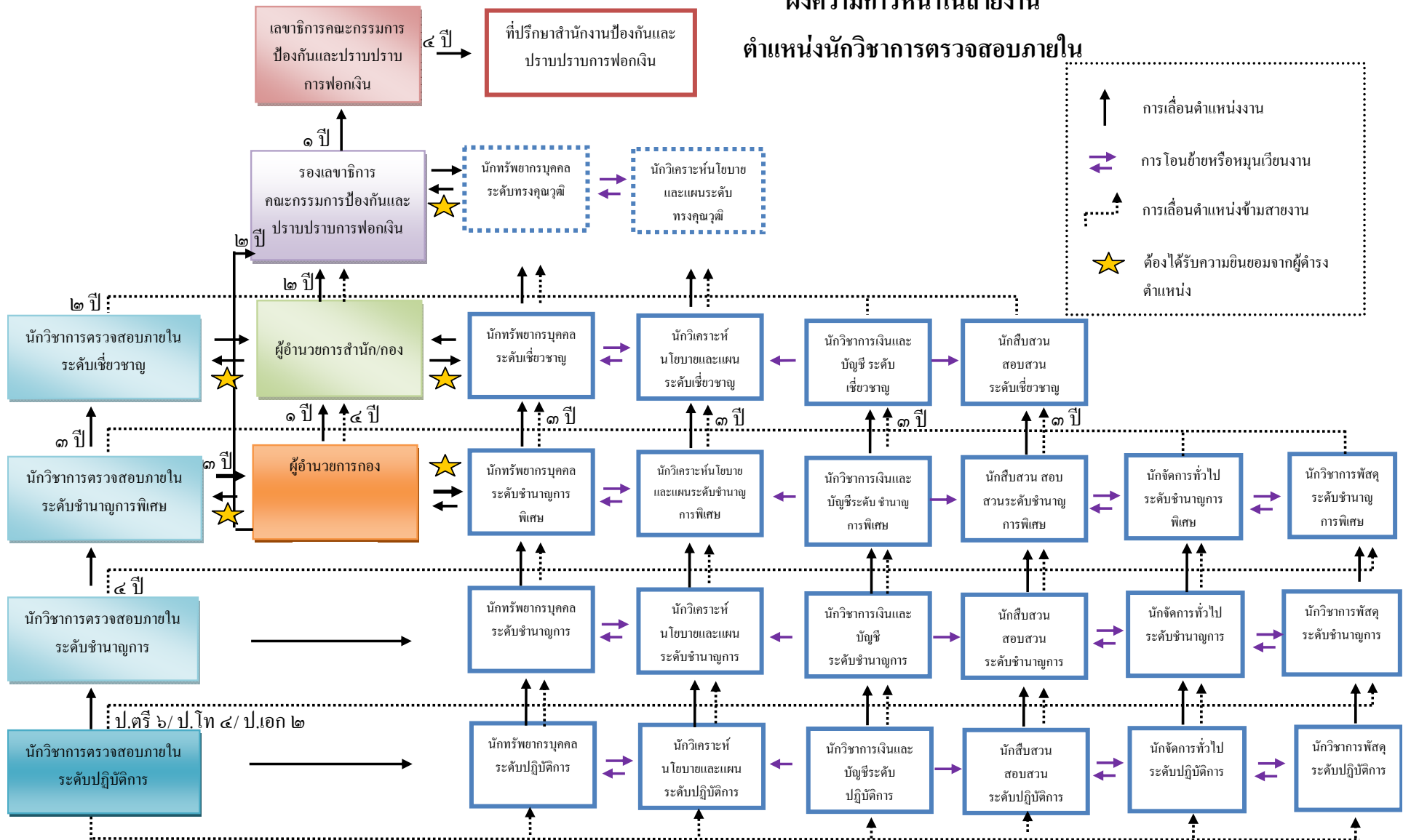
ตำแหน่งงาน	เกณฑ์การเลื่อนตำแหน่ง	ตำแหน่งด้าน	เกณฑ์การเลื่อนตำแหน่ง
นักวิชาการพัสดุ ระดับชำนาญการ พิเศษ	→	ผู้อำนวยการกอง (อำนวยการ ระดับต้น)	๑. ดำรงตำแหน่งประเภทวิชาการ ระดับชำนาญการพิเศษ มาแล้วไม่น้อยกว่า ๓ ปี หรือดำรงตำแหน่งประเภท ทั่วไป ระดับอาวุโส มาแล้วไม่น้อยกว่า ๖ ปี ๒. มีประสบการณ์ในงานที่หลากหลายสำหรับตำแหน่ง ประเภทอำนวยการ ระดับต้น ๓. เคยปฏิบัติงานที่เกี่ยวข้องกับงานของตำแหน่งในงาน ที่จะแต่งตั้งมาแล้วไม่น้อยกว่า ๑ ปี ๔. ผลการประเมินขีดสมรรถนะระดับผู้อำนวยการกองมี ขีดสมรรถนะตามระดับที่คาดหวัง (Competency Gap เท่ากับ ๐) ๕. ผลการปฏิบัติราชการตามคำรับรองรายบุคคลได้ คะแนนเฉลี่ยระดับ ๓ ขึ้นไป หรือเป็นผู้ที่มีรายชื่อใน บัญชีเพื่อพิจารณาแต่งตั้ง
↑	๑. วุฒิปริญญาตรีหรือคุณวุฒิต่างอื่นที่เทียบได้ใน ระดับเดียวกัน ในสาขาวิชาหรือทางที่ส่วน ราชการเห็นว่าเหมาะสมกับหน้าที่ความ รับผิดชอบและลักษณะงานที่ปฏิบัติ ๒. เคยดำรงตำแหน่งประเภทวิชาการ ระดับชำนาญการ มาแล้วไม่น้อยกว่า ๔ ปี ๓. ดำรงตำแหน่งประเภทวิชาการมาแล้วไม่น้อย กว่า ๘ ปี (ป.ตรี) ๖ ปี (ป.โท) ๔ ปี (ป.เอก) ๔. มีประสบการณ์ปฏิบัติงานวิชาการพัสดุ หรืองาน อื่นที่เกี่ยวข้องตามที่เห็นว่าเหมาะสมกับงานที่ รับผิดชอบ มาแล้วไม่น้อยกว่า ๑ ปี ๕. ผลการประเมินขีดสมรรถนะระดับชำนาญการ พิเศษมีขีดสมรรถนะตามระดับที่คาดหวัง (Competency Gap เท่ากับ ๐) ๖. ผ่านการประเมินผลงานทางวิชาการตามที่ อ.ก.พ. สำนักงาน ป.ปง.กำหนด		
นักวิชาการ พัสดุระดับ ชำนาญการ	๑. วุฒิปริญญาตรีหรือคุณวุฒิต่างอื่นที่เทียบได้ใน ระดับเดียวกัน ในสาขาวิชาหรือทางที่ส่วน ราชการเห็นว่าเหมาะสมกับหน้าที่ความ รับผิดชอบและลักษณะงานที่ปฏิบัติ ๒. เคยดำรงตำแหน่งประเภทวิชาการ ระดับปฏิบัติการ ๖ ปี (ป.ตรี) ๔ ปี (ป. โท) ๒ ปี (ป.เอก) ๓. มีประสบการณ์ปฏิบัติงานวิชาการพัสดุ หรืองาน อื่นที่เกี่ยวข้องตามที่เห็นว่าเหมาะสมกับงานที่ รับผิดชอบ มาแล้วไม่น้อยกว่า ๑ ปี ๔. ผลการประเมินขีดสมรรถนะระดับชำนาญการมี ขีดสมรรถนะตามระดับที่คาดหวัง (Competency Gap เท่ากับ ๐) ๕. ผ่านการประเมินผลงานทางวิชาการตามที่ อ.ก.พ. สำนักงาน ป.ปง.กำหนด		
↑			
นักวิชาการพัสดุระดับปฏิบัติการ			

เงื่อนไข เกณฑ์การโอนย้าย นักวิชาการพัสดุ

การโอนย้าย	เงื่อนไข เกณฑ์การโอนย้าย
การโอนย้ายข้ามสายงาน ในกลุ่มงานเดียวกัน ระดับตำแหน่งเดียวกัน	<ol style="list-style-type: none"> ๑. วุฒิปริญญาตรีหรือคุณวุฒิอย่างอื่นที่เทียบได้ในระดับเดียวกัน ในสาขาวิชาหรือทางที่ส่วนราชการเห็นว่าเหมาะสมกับหน้าที่ความรับผิดชอบและลักษณะงานที่ปฏิบัติ ๒. ผลการประเมินขีดสมรรถนะของตำแหน่งที่จะโอนย้ายได้ตามระดับที่คาดหวัง (Competency Gap เท่ากับ ๐)
การโอนย้ายข้ามสายงาน ต่างกลุ่มงาน ระดับเดียวกัน	<ol style="list-style-type: none"> ๑. มีคุณวุฒิระดับปริญญาตรีขึ้นไป ในสาขาวิชาที่เหมาะสมกับหน้าที่ความรับผิดชอบและลักษณะงานที่ปฏิบัติ ๒. ผลการประเมินขีดสมรรถนะของตำแหน่งที่จะโอนย้ายได้ตามระดับที่คาดหวัง (Competency Gap เท่ากับ ๐) ๓. ผ่านการพิจารณาคัดเลือกจากคณะกรรมการคัดเลือกบุคคล
การเลื่อนระดับตำแหน่งประเภทวิชาการข้ามสายงาน ในกลุ่มงานเดียวกันหรือต่างกลุ่มงาน	<ol style="list-style-type: none"> ๑. มีคุณวุฒิตรงตามคุณสมบัติเฉพาะตำแหน่ง ในตำแหน่งที่จะเลื่อน ๒. มีระยะเวลาการดำรงตำแหน่งขั้นต่ำตามคุณสมบัติเฉพาะตำแหน่ง ๓. มีประสบการณ์ด้านงานที่เกี่ยวข้องกับหน้าที่ความรับผิดชอบและลักษณะงานที่โอนย้ายอย่างน้อย ๑ ปี ๔. ผลการประเมินขีดสมรรถนะของตำแหน่งที่จะโอนย้ายได้ตามระดับที่คาดหวัง (Competency Gap เท่ากับ ๐) ๕. ผ่านการประเมินผลงานเพื่อประเมินเลื่อนระดับจากคณะกรรมการประเมินผลงาน

เส้นทางความก้าวหน้าในสายงาน
ตำแหน่งนักวิชาการตรวจสอบภายใน

ผังความก้าวหน้าในสายงาน ตำแหน่งนักวิชาการตรวจสอบภายใน



- ↑ การเลื่อนตำแหน่งงาน
- ↔ การโอนย้ายหรือหมุนเวียนงาน
- ⋯ การเลื่อนตำแหน่งข้ามสายงาน
- ★ ต้องได้รับความยินยอมจากผู้ดำรงตำแหน่ง

เงื่อนไข เกณฑ์การเลื่อนตำแหน่งนักวิชาการตรวจสอบภายใน

ตำแหน่งงาน	เกณฑ์การเลื่อนตำแหน่ง	ตำแหน่งด้าน	เกณฑ์การเลื่อนตำแหน่ง
		<p>รองเลขาธิการ คณะกรรมการ ปปง.</p> <p style="text-align: center;">↑</p>	<p>๑. ดำรงตำแหน่งประเภทอำนวยการ มาแล้วไม่น้อยกว่า ๒ ปี หรือ ตำแหน่งอื่นที่เทียบเท่าตามหลักเกณฑ์และเงื่อนไขที่ กพ. กำหนด</p> <p>๒. ผ่านการอบรมหลักสูตรนักบริหารระดับสูงของสำนักงาน กพ. หรือผ่านการอบรมหลักสูตรใดๆที่ กพ. พิจารณาให้เป็นผู้ที่มีคุณสมบัติเสมือนได้ผ่านการอบรมหลักสูตรนักบริหารระดับสูงของสำนักงาน กพ.</p> <p>๓. ผ่านการประเมินสมรรถนะหลักทางการบริหารของสำนักงาน กพ.</p> <p>๔. ผลการปฏิบัติราชการตามคำรับรองได้คะแนนเฉลี่ยระดับ ๓ ขึ้นไป ในขณะที่ดำรงตำแหน่งประเภทอำนวยการ หรือเป็นผู้ที่มีรายชื่อในบัญชีเพื่อพิจารณาแต่งตั้ง</p>
<p>นักวิชาการ ตรวจสอบ ภายในระดับ เชี่ยวชาญ</p> <p style="text-align: center;">→</p>		<p>ผู้อำนวยการ สำนัก/กอง (อำนวยการ ระดับสูง)</p> <p style="text-align: center;">↑</p>	<p>๑. เคยดำรงตำแหน่งใดตำแหน่งหนึ่งดังต่อไปนี้</p> <ul style="list-style-type: none"> ● ประเภทอำนวยการระดับต้นมาแล้วไม่น้อยกว่า ๑ ปี ● ประเภทอำนวยการระดับต้นและชำนาญการพิเศษรวมกันไม่น้อยกว่า ๔ ปี ● ประเภทวิชาการระดับเชี่ยวชาญ ● ประเภทวิชาการ ระดับชำนาญการพิเศษ ไม่น้อยกว่า ๔ ปี ● ประเภททั่วไป ระดับอาวุโส ไม่น้อยกว่า ๗ ปี ● ประเภททั่วไป ระดับอาวุโสและประเภทอำนวยการระดับต้น รวมกันไม่น้อยกว่า ๗ ปี <p>๒. มีประสบการณ์ในงานที่หลากหลายสำหรับตำแหน่งประเภทอำนวยการ</p> <p>๓. ผลการประเมินขีดสมรรถนะระดับผู้อำนวยการสำนัก/กองมีขีดสมรรถนะตามระดับที่คาดหวัง (Competency Gap เท่ากับ ๐)</p> <p>๔. ผลการปฏิบัติราชการตามคำรับรองหรือคำรับรองรายบุคคลได้คะแนนเฉลี่ยระดับ ๓ ขึ้นไป หรือเป็นผู้ที่มีรายชื่อในบัญชีเพื่อพิจารณาแต่งตั้ง</p>
<p style="text-align: center;">↑</p>	<p>๑. ปริญญาตรี หรือสูงกว่า ในสาขาวิชาการบัญชี สาขาบริหารธุรกิจ หรือสาขาวิชาเศรษฐศาสตร์</p> <p>๒. เคยดำรงตำแหน่งประเภทวิชาการ ระดับชำนาญการพิเศษมาแล้วไม่น้อยกว่า ๓ ปี</p> <p>๓. มีประสบการณ์ปฏิบัติงานตรวจสอบภายใน หรืองานอื่นที่เกี่ยวข้องตามที่ส่วนราชการเจ้าสังกัดเห็นว่าเหมาะสมกับหน้าที่ความรับผิดชอบและลักษณะงานที่ปฏิบัติมาแล้วไม่น้อยกว่า ๑ ปี</p> <p>๔. ผลการประเมินขีดสมรรถนะระดับเชี่ยวชาญมีขีดสมรรถนะตามระดับที่คาดหวัง (Competency Gap เท่ากับ ๐)</p> <p>๕. ผ่านการประเมินผลงานทางวิชาการตามหลักเกณฑ์ที่ ก.พ. กำหนด</p> <p style="text-align: center;">↑</p>	<p style="text-align: center;">↑</p>	

เงื่อนไข เกณฑ์การเลื่อนตำแหน่งนักวิชาการตรวจสอบภายใน (ต่อ)

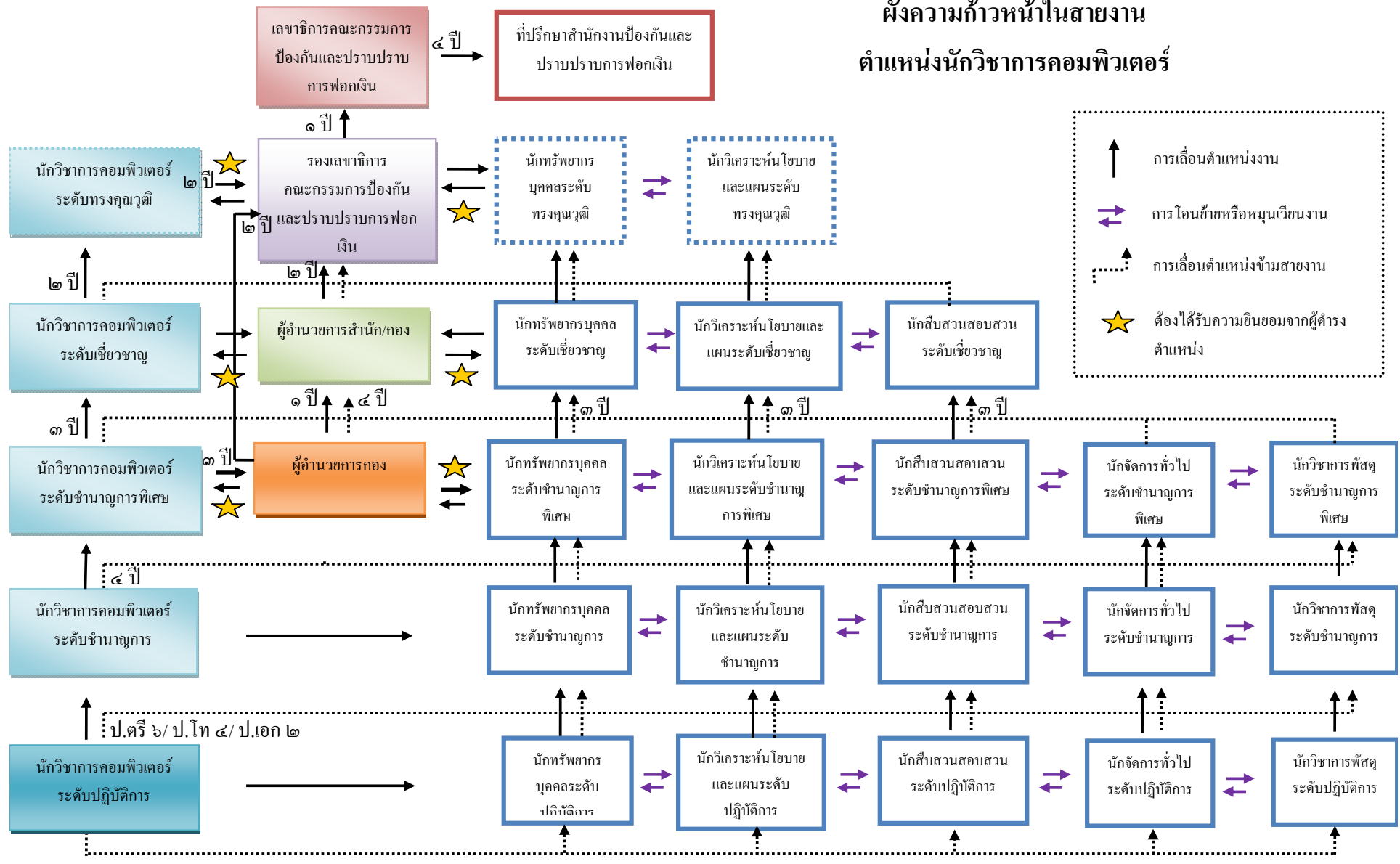
ตำแหน่งงาน	เกณฑ์การเลื่อนตำแหน่ง	ตำแหน่งด้าน	เกณฑ์การเลื่อนตำแหน่ง
นักวิชาการ ตรวจสอบภายใน ระดับชำนาญการ พิเศษ	→	ผู้อำนวยการกอง (อำนวยการ ระดับต้น)	<ol style="list-style-type: none"> ดำรงตำแหน่งประเภทวิชาการ ระดับชำนาญการพิเศษ มาแล้วไม่น้อยกว่า ๓ ปี หรือดำรงตำแหน่งประเภททั่วไป ระดับอาวุโส มาแล้วไม่น้อยกว่า ๖ ปี หรือดำรงตำแหน่งอื่นที่เทียบได้ไม่ต่ำกว่านี้ตามหลักเกณฑ์และเงื่อนไขที่ ก.พ. กำหนด มีประสบการณ์ในงานที่หลากหลายสำหรับตำแหน่งประเภทอำนวยการ ระดับต้น เคยปฏิบัติงานที่เกี่ยวข้องกับงานของตำแหน่งในหน้าที่จะแต่งตั้งมาแล้วไม่น้อยกว่า ๑ ปี ผลการประเมินขีดสมรรถนะระดับผู้อำนวยการกอง มีขีดสมรรถนะตามระดับที่คาดหวัง (Competency Gap เท่ากับ ๐) ผลการปฏิบัติราชการตามคำรับรองรายบุคคลได้คะแนนเฉลี่ยระดับ ๓ ขึ้นไป หรือเป็นผู้ที่มีรายชื่อในบัญชีเพื่อพิจารณาแต่งตั้ง
↑	<ol style="list-style-type: none"> ปริญญาตรี หรือสูงกว่า ในสาขาวิชาการบัญชี สาขาวิชาบริหารธุรกิจ หรือสาขาเศรษฐศาสตร์ เคยดำรงตำแหน่งประเภทวิชาการ ระดับชำนาญการมาแล้วไม่น้อยกว่า ๔ ปี ดำรงตำแหน่งประเภทวิชาการมาแล้วไม่น้อยกว่า ๘ ปี (ป.ตรี) ๖ ปี (ป.โท) ๔ ปี (ป.เอก) มีประสบการณ์ปฏิบัติงานตรวจสอบภายใน หรืองานอื่นที่เกี่ยวข้องตามที่ส่วนราชการเจ้าสังกัดเห็นว่าเหมาะสมกับหน้าที่ความรับผิดชอบและลักษณะงานที่ปฏิบัติมาแล้วไม่น้อยกว่า ๑ ปี ผลการประเมินขีดสมรรถนะระดับชำนาญการพิเศษมีขีดสมรรถนะตามระดับที่คาดหวัง (Competency Gap เท่ากับ ๐) ผ่านการประเมินผลงานทางวิชาการตามที่ อ.ก.พ. สำนักงาน ป.ปง.กำหนด 		
นักวิชาการ ตรวจสอบ ภายในระดับ ชำนาญการ	↑		
	<ol style="list-style-type: none"> ปริญญาตรี หรือสูงกว่า ในสาขาวิชาการบัญชี สาขาวิชาบริหารธุรกิจ หรือสาขาวิชาเศรษฐศาสตร์ เคยดำรงตำแหน่งประเภทวิชาการ ระดับปฏิบัติการ ๖ ปี (ป.ตรี) ๔ ปี (ป.โท) ๒ ปี (ป.เอก) มีประสบการณ์ปฏิบัติงานตรวจสอบภายใน หรืองานอื่นที่เกี่ยวข้องตามที่ส่วนราชการเจ้าสังกัดเห็นว่าเหมาะสมกับหน้าที่ความรับผิดชอบและลักษณะงานที่ปฏิบัติมาแล้วไม่น้อยกว่า ๑ ปี ผลการประเมินขีดสมรรถนะระดับชำนาญการมีขีดสมรรถนะตามระดับที่คาดหวัง (Competency Gap เท่ากับ ๐) ผ่านการประเมินผลงานทางวิชาการตามที่ อ.ก.พ. สำนักงาน ป.ปง.กำหนด 		
นักวิชาการตรวจสอบภายในระดับปฏิบัติการ			

เงื่อนไข เกณฑ์การโอนย้าย นักวิชาการตรวจสอบภายใน

การโอนย้าย	เงื่อนไข เกณฑ์การโอนย้าย
การโอนย้ายข้ามสายงาน ในกลุ่มงาน เดียวกัน ระดับตำแหน่งเดียวกัน	<ol style="list-style-type: none"> ๑. มีวุฒิปริญญาตรี หรือสูงกว่า ในสาขาวิชาการบัญชี สาขาวิชา บริหารธุรกิจ หรือสาขาวิชาเศรษฐศาสตร์ ๒. ผลการประเมินขีดสมรรถนะของตำแหน่งที่จะโอนย้ายได้ ตามระดับที่คาดหวัง (Competency Gap เท่ากับ ๐)
การโอนย้ายข้ามสายงาน ต่างกลุ่มงาน ระดับเดียวกัน	<ol style="list-style-type: none"> ๑. มีคุณวุฒิระดับปริญญาตรีขึ้นไป ในสาขาวิชาที่เหมาะสมกับ หน้าที่ความรับผิดชอบและลักษณะงานที่ปฏิบัติ ๒. ผลการประเมินขีดสมรรถนะของตำแหน่งที่จะโอนย้ายได้ ตามระดับที่คาดหวัง (Competency Gap เท่ากับ ๐) ๓. ผ่านการพิจารณาคัดเลือกจากคณะกรรมการคัดเลือกบุคคล
การเลื่อนระดับตำแหน่งประเภทวิชาการ ข้ามสายงาน ในกลุ่มงานเดียวกันหรือ ต่างกลุ่มงาน	<ol style="list-style-type: none"> ๑. มีคุณวุฒิตรงตามคุณสมบัติเฉพาะตำแหน่ง ในตำแหน่งที่จะ เลื่อน ๒. มีระยะเวลาการดำรงตำแหน่งขั้นต่ำตามคุณสมบัติเฉพาะ ตำแหน่ง ๓. มีประสบการณ์ด้านงานที่เกี่ยวข้องกับหน้าที่ความรับผิดชอบ และลักษณะงาน ที่โอนย้ายอย่างน้อย ๑ ปี ๔. ผลการประเมินขีดสมรรถนะของตำแหน่งที่จะโอนย้ายได้ ตามระดับที่คาดหวัง (Competency Gap เท่ากับ ๐) ๕. ผ่านการประเมินผลงานเพื่อประเมินเลื่อนระดับจาก คณะกรรมการประเมินผลงาน

เส้นทางความก้าวหน้าในสายงาน
ตำแหน่งนักวิชาการคอมพิวเตอร์

ผังความก้าวหน้าในสายงาน ตำแหน่งนักวิชาการคอมพิวเตอร์



เงื่อนไข เกณฑ์การเลื่อนตำแหน่งนักวิชาการคอมพิวเตอร์

ตำแหน่งงาน	เกณฑ์การเลื่อนตำแหน่ง	ตำแหน่งด้าน	เกณฑ์การเลื่อนตำแหน่ง
นักวิชาการ คอมพิวเตอร์ ระดับ ทรงคุณวุฒิ	<ol style="list-style-type: none"> ๑. วุฒิปริญญาตรีหรือสูงกว่า ในสาขาวิชาใดวิชาหนึ่งทางคอมพิวเตอร์ ๒. เคยดำรงตำแหน่งประเภทวิชาการ ระดับเชี่ยวชาญมาแล้วไม่น้อยกว่า ๒ ปี ๓. มีประสบการณ์ปฏิบัติงานด้านวิชาการคอมพิวเตอร์หรืองานอื่นที่เกี่ยวข้องตามที่เห็นว่าเหมาะสมกับงานที่รับผิดชอบ มาแล้วไม่น้อยกว่า ๑ ปี ๔. ผลการประเมินขีดสมรรถนะระดับทรงคุณวุฒิ ไม่มี Competency Gap ๕. ผ่านการประเมินผลงานทางวิชาการตามหลักเกณฑ์ที่ ก.พ. กำหนด 	<p>รองเลขาธิการ คณะกรรมการ ปง.</p> <p style="text-align: center;">↑</p>	<ol style="list-style-type: none"> ๑. ดำรงตำแหน่งประเภทอำนวยการ มาแล้วไม่น้อยกว่า ๒ ปี หรือ ตำแหน่งอื่นที่เทียบเท่าตามหลักเกณฑ์และเงื่อนไขที่ ก.พ. กำหนด ๒. ผ่านการอบรมหลักสูตรนักบริหารระดับสูงของสำนักงาน ก.พ. หรือผ่านการอบรมหลักสูตรใดๆที่ ก.พ. พิจารณาให้เป็นผู้ที่มีคุณสมบัติเสมือนได้ผ่านการอบรมหลักสูตรนักบริหารระดับสูงของสำนักงาน ก.พ. ๓. ผ่านการประเมินสมรรถนะหลักทางการบริหารของสำนักงาน ก.พ. ๔. ผลการปฏิบัติราชการตามคำรับรองได้คะแนนเฉลี่ยระดับ ๓ ขึ้นไป ในขณะที่ดำรงตำแหน่งประเภทอำนวยการ หรือเป็นผู้ที่มีรายชื่อในบัญชีเพื่อพิจารณาแต่งตั้ง
นักวิชาการ คอมพิวเตอร์ ระดับ เชี่ยวชาญ	→	<p>ผู้อำนวยการ สำนัก/กอง (อำนวยการ ระดับสูง)</p> <p style="text-align: center;">↑</p>	<ol style="list-style-type: none"> ๑. เคยดำรงตำแหน่งใดตำแหน่งหนึ่งดังต่อไปนี้ <ul style="list-style-type: none"> ● ประเภทอำนวยการระดับต้นมาแล้วไม่น้อยกว่า ๑ ปี ● ประเภทอำนวยการระดับต้นและชำนาญการพิเศษรวมกันไม่น้อยกว่า ๔ ปี ● ประเภทวิชาการระดับเชี่ยวชาญ ● ประเภทวิชาการ ระดับชำนาญการพิเศษ ไม่น้อยกว่า ๔ ปี ● ประเภททั่วไป ระดับอาวุโส ไม่น้อยกว่า ๑ ปี ● ประเภททั่วไป ระดับอาวุโสและประเภทอำนวยการระดับต้น รวมกันไม่น้อยกว่า ๑ ปี ๒. มีประสบการณ์ในงานที่หลากหลายสำหรับตำแหน่งประเภทอำนวยการ ๓. ผลการประเมินขีดสมรรถนะระดับผู้อำนวยการสำนัก/กองมีขีดสมรรถนะตามระดับที่คาดหวัง (Competency Gap เท่ากับ ๐) ๔. ผลการปฏิบัติราชการตามคำรับรองหรือคำรับรองรายบุคคลได้คะแนนเฉลี่ยระดับ ๓ ขึ้นไป หรือเป็นผู้ที่มีรายชื่อในบัญชีเพื่อพิจารณาแต่งตั้ง
	<ol style="list-style-type: none"> ๑. วุฒิปริญญาตรีหรือสูงกว่า ในสาขาวิชาใดวิชาหนึ่งทางคอมพิวเตอร์ ๒. เคยดำรงตำแหน่งประเภทวิชาการ ระดับชำนาญการพิเศษมาแล้วไม่น้อยกว่า ๑ ปี ๓. มีประสบการณ์ปฏิบัติงานด้านวิชาการคอมพิวเตอร์หรืองานอื่นที่เกี่ยวข้องตามที่ส่วนราชการเจ้าสังกัดเห็นว่าเหมาะสมกับหน้าที่ความรับผิดชอบและลักษณะงานที่ปฏิบัติมาแล้วไม่น้อยกว่า ๑ ปี ๔. ผลการประเมินขีดสมรรถนะระดับเชี่ยวชาญมีขีดสมรรถนะตามระดับที่คาดหวัง (Competency Gap เท่ากับ ๐) ๕. ผ่านการประเมินผลงานทางวิชาการตามหลักเกณฑ์ที่ ก.พ. กำหนด <p style="text-align: center;">↑</p>	<p style="text-align: center;">↑</p>	

เงื่อนไข เกณฑ์การเลื่อนตำแหน่งนักวิชาการคอมพิวเตอร์ (ต่อ)

ตำแหน่งงาน	เกณฑ์การเลื่อนตำแหน่ง	ตำแหน่งด้าน	เกณฑ์การเลื่อนตำแหน่ง
นักวิชาการคอมพิวเตอร์ ระดับชำนาญการพิเศษ	→	ผู้อำนวยการกอง (ผู้อำนวยการ ระดับต้น)	<ol style="list-style-type: none"> ดำรงตำแหน่งประเภทวิชาการ ระดับชำนาญการพิเศษ มาแล้วไม่น้อยกว่า ๓ ปี หรือดำรงตำแหน่งประเภททั่วไป ระดับอาวุโส มาแล้วไม่น้อยกว่า ๖ ปี หรือดำรงตำแหน่งอื่นที่เทียบได้ไม่ต่ำกว่านี้ตามหลักเกณฑ์และเงื่อนไขที่ ก.พ. กำหนด มีประสบการณ์ในงานที่หลากหลายสำหรับตำแหน่งประเภทผู้อำนวยการ ระดับต้น เคยปฏิบัติงานที่เกี่ยวข้องกับงานของตำแหน่งใน งานที่จะแต่งตั้งมาแล้วไม่น้อยกว่า ๑ ปี ผลการประเมินขีดสมรรถนะระดับผู้อำนวยการกอง มีขีดสมรรถนะตามระดับที่คาดหวัง (Competency Gap เท่ากับ ๐) ผลการปฏิบัติราชการตามคำรับรองรายบุคคลได้คะแนนเฉลี่ยระดับ ๓ ขึ้น ไป หรือเป็นผู้ที่มีรายชื่อในบัญชีเพื่อพิจารณาแต่งตั้ง
↑	<ol style="list-style-type: none"> วุฒิปริญญาตรีหรือสูงกว่า ในสาขาวิชาใดวิชาหนึ่งทางคอมพิวเตอร์ เคยดำรงตำแหน่งประเภทวิชาการ ระดับชำนาญการ มาแล้วไม่น้อยกว่า ๔ ปี ดำรงตำแหน่งประเภทวิชาการมาแล้วไม่น้อยกว่า ๘ ปี (ป.ตรี) ๖ ปี (ป.โท) ๔ ปี (ป.เอก) มีประสบการณ์ปฏิบัติงานด้านวิชาการคอมพิวเตอร์ หรืองานอื่นที่เกี่ยวข้องตามที่ส่วนราชการเข้าสังกัด เห็นว่าเหมาะสมกับหน้าที่ความรับผิดชอบและลักษณะงานที่ปฏิบัติมาแล้วไม่น้อยกว่า ๑ ปี ผลการประเมินขีดสมรรถนะระดับชำนาญการพิเศษมีขีดสมรรถนะตามระดับที่คาดหวัง (Competency Gap เท่ากับ ๐) ผ่านการประเมินผลงานทางวิชาการตามที่ อ.ก.พ. สำนักงาน ป.ปง.กำหนด 		
นักวิชาการคอมพิวเตอร์ ระดับชำนาญการ	<ol style="list-style-type: none"> วุฒิปริญญาตรีหรือสูงกว่า ในสาขาวิชาใดวิชาหนึ่งทางคอมพิวเตอร์ เคยดำรงตำแหน่งประเภทวิชาการ ระดับปฏิบัติการ ๖ ปี (ป.ตรี) ๔ ปี (ป.โท) ๒ ปี (ป.เอก) มีประสบการณ์ปฏิบัติงานด้านวิชาการคอมพิวเตอร์ หรืองานอื่นที่เกี่ยวข้องตามที่ส่วนราชการเข้าสังกัด เห็นว่าเหมาะสมกับหน้าที่ความรับผิดชอบและลักษณะงานที่ปฏิบัติมาแล้วไม่น้อยกว่า ๑ ปี ผลการประเมินขีดสมรรถนะระดับชำนาญการมีขีดสมรรถนะตามระดับที่คาดหวัง (Competency Gap เท่ากับ ๐) ผ่านการประเมินผลงานทางวิชาการตามที่ อ.ก.พ. สำนักงาน ป.ปง.กำหนด 		
↑	<ol style="list-style-type: none"> วุฒิปริญญาตรีหรือสูงกว่า ในสาขาวิชาใดวิชาหนึ่งทางคอมพิวเตอร์ เคยดำรงตำแหน่งประเภทวิชาการ ระดับปฏิบัติการ ๖ ปี (ป.ตรี) ๔ ปี (ป.โท) ๒ ปี (ป.เอก) มีประสบการณ์ปฏิบัติงานด้านวิชาการคอมพิวเตอร์ หรืองานอื่นที่เกี่ยวข้องตามที่ส่วนราชการเข้าสังกัด เห็นว่าเหมาะสมกับหน้าที่ความรับผิดชอบและลักษณะงานที่ปฏิบัติมาแล้วไม่น้อยกว่า ๑ ปี ผลการประเมินขีดสมรรถนะระดับชำนาญการมีขีดสมรรถนะตามระดับที่คาดหวัง (Competency Gap เท่ากับ ๐) ผ่านการประเมินผลงานทางวิชาการตามที่ อ.ก.พ. สำนักงาน ป.ปง.กำหนด 		
นักวิชาการคอมพิวเตอร์ ระดับปฏิบัติการ			

เงื่อนไข เกณฑ์การโอนย้าย ตำแหน่งนักวิชาการคอมพิวเตอร์

การโอนย้าย	เงื่อนไข เกณฑ์การโอนย้าย
การโอนย้ายข้ามสายงาน เดียวกัน ระดับตำแหน่งเดียวกัน	<ol style="list-style-type: none"> ๑. วุฒิปริญญาตรีหรือสูงกว่า ในสาขาวิชาใดวิชาหนึ่งทางคอมพิวเตอร์ ๒. ผลการประเมินขีดสมรรถนะของตำแหน่งที่จะโอนย้ายได้ตามระดับที่คาดหวัง (Competency Gap เท่ากับ ๐)
การโอนย้ายข้ามสายงาน ต่างกลุ่มงาน ระดับเดียวกัน	<ol style="list-style-type: none"> ๑. มีคุณวุฒิระดับปริญญาตรีขึ้นไป ในสาขาวิชาที่เหมาะสมกับหน้าที่ความรับผิดชอบและลักษณะงานที่ปฏิบัติ ๒. ผลการประเมินขีดสมรรถนะของตำแหน่งที่จะโอนย้ายได้ตามระดับที่คาดหวัง (Competency Gap เท่ากับ ๐) ๓. ผ่านการพิจารณาคัดเลือกจากคณะกรรมการคัดเลือกบุคคล
การเลื่อนระดับตำแหน่งประเภทวิชาการ ข้ามสายงาน ในกลุ่มงานเดียวกันหรือ ต่างกลุ่มงาน	<ol style="list-style-type: none"> ๑. มีคุณวุฒิตรงตามคุณสมบัติเฉพาะตำแหน่ง ในตำแหน่งที่จะเลื่อน ๒. มีระยะเวลาการดำรงตำแหน่งขั้นต่ำตามคุณสมบัติเฉพาะตำแหน่ง ๓. มีประสบการณ์ด้านงานที่เกี่ยวข้องกับหน้าที่ความรับผิดชอบและลักษณะงาน ที่โอนย้ายอย่างน้อย ๑ ปี ๔. ผลการประเมินขีดสมรรถนะของตำแหน่งที่จะโอนย้ายได้ตามระดับที่คาดหวัง (Competency Gap เท่ากับ ๐) ๕. ผ่านการประเมินผลงานเพื่อประเมินเลื่อนระดับจากคณะกรรมการประเมินผลงาน

เส้นทางความก้าวหน้าในสายงาน
ตำแหน่งนักวิชาการเงินและบัญชี

เงื่อนไข เกณฑ์การเลื่อนตำแหน่งนักวิชาการเงินและบัญชี

ตำแหน่งงาน	เกณฑ์การเลื่อนตำแหน่ง	ตำแหน่งด้าน	เกณฑ์การเลื่อนตำแหน่ง
		รองเลขาธิการ คณะกรรมการ ปปง.	๑. ดำรงตำแหน่งประเภทอำนวยการ มาแล้วไม่น้อยกว่า ๒ ปี หรือ ตำแหน่งอื่นที่เทียบเท่าตามหลักเกณฑ์และเงื่อนไขที่ ก.พ. กำหนด ๒. ผ่านการอบรมหลักสูตรนักบริหารระดับสูงของสำนักงาน ก.พ. หรือผ่านการอบรมหลักสูตรใดๆที่ ก.พ. พิจารณาให้เป็นผู้ที่มีคุณสมบัติเสมือนได้ผ่านการอบรมหลักสูตรนักบริหารระดับสูงของสำนักงาน ก.พ. ๓. ผ่านการประเมินสมรรถนะหลักทางการบริหารของสำนักงาน ก.พ. ๔. ผลการปฏิบัติราชการตามคำรับรองได้คะแนนเฉลี่ยระดับ ๓ ขึ้นไป ในขณะที่ดำรงตำแหน่งประเภทอำนวยการ หรือเป็นผู้ที่มีรายชื่อในบัญชีเพื่อพิจารณาแต่งตั้ง
นักวิชาการ เงินและบัญชี ระดับ เชี่ยวชาญ	→	ผู้อำนวยการ สำนัก/กอง (อำนวยการ ระดับสูง)	๑. เคยดำรงตำแหน่งใดตำแหน่งหนึ่งดังต่อไปนี้ <ul style="list-style-type: none"> • ประเภทอำนวยการระดับต้นมาแล้วไม่น้อยกว่า ๑ ปี • ประเภทอำนวยการระดับต้นและชำนาญการพิเศษรวมกันไม่น้อยกว่า ๔ ปี • ประเภทวิชาการระดับเชี่ยวชาญ • ประเภทวิชาการ ระดับชำนาญการพิเศษไม่น้อยกว่า ๔ ปี • ประเภททั่วไป ระดับอาวุโส ไม่น้อยกว่า ๑ ปี • ประเภททั่วไป ระดับอาวุโสและประเภทอำนวยการระดับต้น รวมกันไม่น้อยกว่า ๑ ปี ๒. มีประสบการณ์ในงานที่หลากหลายสำหรับตำแหน่งประเภทอำนวยการ ๓. ผลการประเมินขีดสมรรถนะระดับผู้อำนวยการสำนัก/กอง มีขีดสมรรถนะตามระดับที่คาดหวัง (Competency Gap เท่ากับ ๐) ๔. ผลการปฏิบัติราชการตามคำรับรองหรือคำรับรองรายบุคคลได้คะแนนเฉลี่ยระดับ ๓ ขึ้นไป หรือเป็นผู้ที่มีรายชื่อในบัญชีเพื่อพิจารณาแต่งตั้ง
↑	๑. ปริญญาตรี หรือสูงกว่า ในสาขาวิชาการบัญชี สาขาวิชาบริหารธุรกิจ หรือสาขาวิชาเศรษฐศาสตร์ ๒. เคยดำรงตำแหน่งประเภทวิชาการ ระดับชำนาญการพิเศษมาแล้วไม่น้อยกว่า ๓ ปี ๓. มีประสบการณ์ปฏิบัติงานการเงินและบัญชี หรืองานอื่นที่เกี่ยวข้องตามที่ส่วนราชการเจ้าสังกัดเห็นว่าเหมาะสมกับหน้าที่ความรับผิดชอบและลักษณะงานที่ปฏิบัติมาแล้วไม่น้อยกว่า ๑ ปี ๔. ผลการประเมินขีดสมรรถนะระดับเชี่ยวชาญมีขีดสมรรถนะตามระดับที่คาดหวัง (Competency Gap เท่ากับ ๐) ๕. ผ่านการประเมินผลงานทางวิชาการตามหลักเกณฑ์ ที่ ก.พ. กำหนด	↑	

เงื่อนไข เกณฑ์การเลื่อนตำแหน่งนักวิชาการเงินและบัญชี (ต่อ)

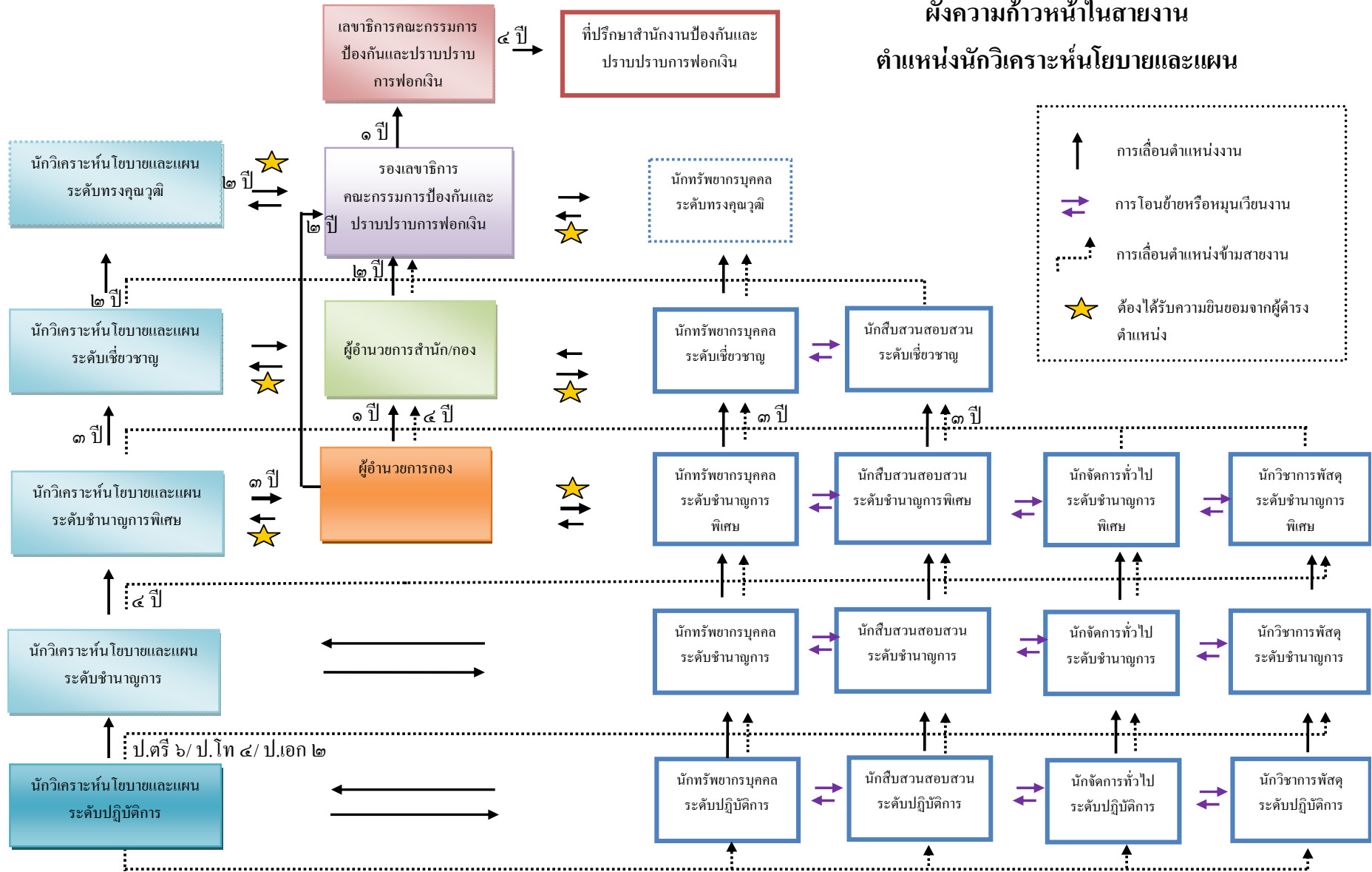
ตำแหน่งงาน	เกณฑ์การเลื่อนตำแหน่ง	ตำแหน่งด้าน	เกณฑ์การเลื่อนตำแหน่ง
นักวิชาการเงินและบัญชีระดับชำนาญการพิเศษ	→	ผู้อำนวยการกอง (ผู้อำนวยการระดับต้น)	<p>๑. ดำรงตำแหน่งประเภทวิชาการ ระดับชำนาญการพิเศษ มาแล้วไม่น้อยกว่า ๓ ปี หรือดำรงตำแหน่งประเภททั่วไป ระดับอาวุโส มาแล้วไม่น้อยกว่า ๖ ปี หรือดำรงตำแหน่งอื่นที่เทียบได้ไม่ต่ำกว่านี้ตามหลักเกณฑ์และเงื่อนไขที่ ก.พ. กำหนด</p> <p>๒. มีประสบการณ์ในงานที่หลากหลายสำหรับตำแหน่งประเภทผู้อำนวยการ ระดับต้น</p> <p>๓. เคยปฏิบัติงานที่เกี่ยวข้องกับงานของตำแหน่งในหน้าที่จะแต่งตั้งมาแล้วไม่น้อยกว่า ๑ ปี</p> <p>๔. ผลการประเมินขีดสมรรถนะระดับผู้อำนวยการกอง มีขีดสมรรถนะตามระดับที่คาดหวัง (Competency Gap เท่ากับ ๐)</p> <p>๕. ผลการปฏิบัติราชการตามคำรับรองรายบุคคลได้คะแนนเฉลี่ยระดับ ๓ ขึ้นไป หรือเป็นผู้ที่มีรายชื่อในบัญชีเพื่อพิจารณาแต่งตั้ง</p>
	<p>๑. ปริญญาตรี หรือสูงกว่า ในสาขาวิชาการบัญชี สาขาวิชาบริหารธุรกิจ หรือสาขาเศรษฐศาสตร์</p> <p>๒. เคยดำรงตำแหน่งประเภทวิชาการ ระดับชำนาญการ มาแล้วไม่น้อยกว่า ๔ ปี</p> <p>๓. ดำรงตำแหน่งประเภทวิชาการมาแล้วไม่น้อยกว่า ๘ ปี (ป.ตรี) ๖ ปี (ป.โท) ๔ ปี (ป.เอก)</p> <p>๔. มีประสบการณ์ปฏิบัติงานการเงินและบัญชี หรืองานอื่นที่เกี่ยวข้องตามที่ส่วนราชการเจ้าสังกัดเห็นว่าเหมาะสมกับหน้าที่ความรับผิดชอบและลักษณะงานที่ปฏิบัติมาแล้วไม่น้อยกว่า ๑ ปี</p> <p>๕. ผลการประเมินขีดสมรรถนะระดับชำนาญการพิเศษมีขีดสมรรถนะตามระดับที่คาดหวัง (Competency Gap เท่ากับ ๐)</p> <p>๖. ผ่านการประเมินผลงานทางวิชาการตามที่ อ.ก.พ. สำนักงาน ปปง.กำหนด</p>		
นักวิชาการเงินและบัญชีระดับชำนาญการ	<p>๑. ปริญญาตรี หรือสูงกว่า ในสาขาวิชาการบัญชี สาขาวิชาบริหารธุรกิจ หรือสาขาวิชาเศรษฐศาสตร์</p> <p>๒. เคยดำรงตำแหน่งประเภทวิชาการ ระดับปฏิบัติการ ๖ ปี (ป.ตรี) ๔ ปี (ป.โท) ๒ ปี (ป.เอก)</p> <p>๓. มีประสบการณ์ปฏิบัติงานการเงินและบัญชี หรืองานอื่นที่เกี่ยวข้องตามที่ส่วนราชการเจ้าสังกัดเห็นว่าเหมาะสมกับหน้าที่ความรับผิดชอบและลักษณะงานที่ปฏิบัติมาแล้วไม่น้อยกว่า ๑ ปี</p> <p>๔. ผลการประเมินขีดสมรรถนะระดับชำนาญการมีขีดสมรรถนะตามระดับที่คาดหวัง (Competency Gap เท่ากับ ๐)</p> <p>๕. ผ่านการประเมินผลงานทางวิชาการตามที่ อ.ก.พ. สำนักงาน ปปง.กำหนด</p>		
นักวิชาการเงินและบัญชีระดับปฏิบัติการ			

เงื่อนไข เกณฑ์การโอนย้าย ตำแหน่งนักวิชาการเงินและบัญชี

การโอนย้าย	เงื่อนไข เกณฑ์การโอนย้าย
การโอนย้ายข้ามสายงาน ในกลุ่มงานเดียวกัน ระดับตำแหน่งเดียวกัน (ตำแหน่งนักวิชาการเงินและบัญชี)	<ol style="list-style-type: none"> ๑. มีวุฒิปริญญาตรี หรือสูงกว่า ในสาขาวิชาการบัญชี สาขาวิชาบริหารธุรกิจ หรือสาขาวิชาเศรษฐศาสตร์ ๒. ผลการประเมินขีดสมรรถนะของตำแหน่งที่จะโอนย้ายได้ตามระดับที่คาดหวัง (Competency Gap เท่ากับ ๐)
การโอนย้ายข้ามสายงาน ต่างกลุ่มงาน ระดับเดียวกัน	<ol style="list-style-type: none"> ๑. มีคุณวุฒิระดับปริญญาตรีขึ้นไป ในสาขาวิชาที่เหมาะสมกับหน้าที่ความรับผิดชอบและลักษณะงานที่ปฏิบัติ ๒. ผลการประเมินขีดสมรรถนะของตำแหน่งที่จะโอนย้ายได้ตามระดับที่คาดหวัง (Competency Gap เท่ากับ ๐) ๓. ผ่านการพิจารณาคัดเลือกจากคณะกรรมการคัดเลือกบุคคล
การเลื่อนระดับตำแหน่งประเภทวิชาการข้ามสายงาน ในกลุ่มงานเดียวกันหรือต่างกลุ่มงาน	<ol style="list-style-type: none"> ๑. มีคุณวุฒิตรงตามคุณสมบัติเฉพาะตำแหน่ง ในตำแหน่งที่จะเลื่อน ๒. มีระยะเวลาการดำรงตำแหน่งขั้นต่ำตามคุณสมบัติเฉพาะตำแหน่ง ๓. มีประสบการณ์ด้านงานที่เกี่ยวข้องกับหน้าที่ความรับผิดชอบ และลักษณะงาน ที่โอนย้ายอย่างน้อย ๑ ปี ๔. ผลการประเมินขีดสมรรถนะของตำแหน่งที่จะโอนย้ายได้ตามระดับที่คาดหวัง (Competency Gap เท่ากับ ๐) ๕. ผ่านการประเมินผลงานเพื่อประเมินเลื่อนระดับจากคณะกรรมการประเมินผลงาน

เส้นทางความก้าวหน้าในสายงาน
ตำแหน่งนักวิเคราะห์นโยบายและแผน

ผังความก้าวหน้าในสายงาน ตำแหน่งนักวิเคราะห์นโยบายและแผน



เงื่อนไข เกณฑ์การเลื่อนตำแหน่งนักวิเคราะห์นโยบายและแผน

ตำแหน่งงาน	เกณฑ์การเลื่อนตำแหน่ง	ตำแหน่งด้าน	เกณฑ์การเลื่อนตำแหน่ง
นักวิเคราะห์นโยบายและแผนระดับทรงคุณวุฒิ	<ol style="list-style-type: none"> ๑. วุฒิปริญญาตรีหรือคุณวุฒิอย่างอื่นที่เทียบได้ในระดับเดียวกัน ในสาขาวิชาหรือทางที่ส่วนราชการเห็นว่าเหมาะสมกับหน้าที่ความรับผิดชอบและลักษณะงานที่ปฏิบัติ ๒. เคยดำรงตำแหน่งประเภทวิชาการ ระดับเชี่ยวชาญมาแล้วไม่น้อยกว่า ๒ ปี ๓. มีประสบการณ์ปฏิบัติงานวิเคราะห์นโยบายและแผน หรืองานอื่นที่เกี่ยวข้องตามที่เห็นว่าเหมาะสมกับงานที่รับผิดชอบ มาแล้วไม่น้อยกว่า ๑ ปี ๔. ผลการประเมินขีดสมรรถนะระดับทรงคุณวุฒิ ไม่มี Competency Gap ๕. ผ่านการประเมิน ผลงานทางวิชาการตามหลักเกณฑ์ที่ ก.พ. กำหนด 	รองเลขาธิการคณะกรรมการ ป.ป.ช.	<ol style="list-style-type: none"> ๑. ดำรงตำแหน่งประเภทอำนวยการ มาแล้วไม่น้อยกว่า ๒ ปี หรือ ตำแหน่งอื่นที่เทียบเท่าตามหลักเกณฑ์และเงื่อนไขที่ ก.พ. กำหนด ๒. ผ่านการอบรมหลักสูตรนักบริหารระดับสูงของสำนักงาน ก.พ. หรือผ่านการอบรมหลักสูตรใด ๆ ที่ ก.พ. พิจารณาให้เป็นผู้ที่มีคุณสมบัติเสมือนได้ผ่านการอบรมหลักสูตรนักบริหารระดับสูงของสำนักงาน ก.พ. ๓. ผ่านการประเมินสมรรถนะหลักทางการบริหารของสำนักงาน ก.พ. ๔. ผลการปฏิบัติราชการตามคำรับรองได้คะแนนเฉลี่ยระดับ ๓ ขึ้นไป ในขณะที่ดำรงตำแหน่งประเภทอำนวยการ หรือเป็นผู้ที่มีรายชื่อในบัญชีเพื่อพิจารณาแต่งตั้ง
นักวิเคราะห์นโยบายและแผนระดับเชี่ยวชาญ	<p style="text-align: center;">→</p>	ผู้อำนวยการสำนัก/กอง (อำนวยการระดับสูง)	<ol style="list-style-type: none"> ๑. เคยดำรงตำแหน่งใดตำแหน่งหนึ่งดังต่อไปนี้ <ul style="list-style-type: none"> ● ประเภทอำนวยการระดับต้นมาแล้วไม่น้อยกว่า ๑ ปี ● ประเภทอำนวยการระดับต้นและชำนาญการพิเศษรวมกันไม่น้อยกว่า ๔ ปี ● ประเภทวิชาการระดับเชี่ยวชาญ ● ประเภทวิชาการ ระดับชำนาญการพิเศษ ไม่น้อยกว่า ๔ ปี ● ประเภททั่วไป ระดับอาวุโส ไม่น้อยกว่า ๑ ปี ● ประเภททั่วไป ระดับอาวุโสและประเภทอำนวยการระดับต้น รวมกันไม่น้อยกว่า ๑ ปี ๒. มีประสบการณ์ในงานที่หลากหลายสำหรับตำแหน่งประเภทอำนวยการ ๓. ผลการประเมินขีดสมรรถนะระดับผู้อำนวยการสำนัก/กองมีขีดสมรรถนะตามระดับที่คาดหวัง (Competency Gap เท่ากับ ๐) ๔. ผลการปฏิบัติราชการตามคำรับรองหรือคำรับรองรายบุคคลได้คะแนนเฉลี่ยระดับ ๓ ขึ้นไป หรือเป็นผู้ที่มีรายชื่อในบัญชีเพื่อพิจารณาแต่งตั้ง
นักวิเคราะห์นโยบายและแผนระดับเชี่ยวชาญ	<ol style="list-style-type: none"> ๑. วุฒิปริญญาตรีหรือคุณวุฒิอย่างอื่นที่เทียบได้ในระดับเดียวกัน ในสาขาวิชาหรือทางที่ส่วนราชการเห็นว่าเหมาะสมกับหน้าที่ความรับผิดชอบและลักษณะงานที่ปฏิบัติ ๒. เคยดำรงตำแหน่งประเภทวิชาการ ระดับชำนาญการพิเศษมาแล้วไม่น้อยกว่า ๓ ปี ๓. มีประสบการณ์ปฏิบัติงานวิเคราะห์นโยบายและแผน หรืองานอื่นที่เกี่ยวข้องตามที่เห็นว่าเหมาะสมกับงานที่รับผิดชอบ มาแล้วไม่น้อยกว่า ๑ ปี ๔. ผลการประเมินขีดสมรรถนะระดับเชี่ยวชาญมีขีดสมรรถนะตามระดับที่คาดหวัง (Competency Gap เท่ากับ ๐) ๕. ผ่านการประเมินผลงานทางวิชาการตามหลักเกณฑ์ที่ ก.พ. กำหนด 	↑	<ol style="list-style-type: none"> ๑. เคยดำรงตำแหน่งใดตำแหน่งหนึ่งดังต่อไปนี้ <ul style="list-style-type: none"> ● ประเภทอำนวยการระดับต้นมาแล้วไม่น้อยกว่า ๑ ปี ● ประเภทอำนวยการระดับต้นและชำนาญการพิเศษรวมกันไม่น้อยกว่า ๔ ปี ● ประเภทวิชาการระดับเชี่ยวชาญ ● ประเภทวิชาการ ระดับชำนาญการพิเศษ ไม่น้อยกว่า ๔ ปี ● ประเภททั่วไป ระดับอาวุโส ไม่น้อยกว่า ๑ ปี ● ประเภททั่วไป ระดับอาวุโสและประเภทอำนวยการระดับต้น รวมกันไม่น้อยกว่า ๑ ปี ๒. มีประสบการณ์ในงานที่หลากหลายสำหรับตำแหน่งประเภทอำนวยการ ๓. ผลการประเมินขีดสมรรถนะระดับผู้อำนวยการสำนัก/กองมีขีดสมรรถนะตามระดับที่คาดหวัง (Competency Gap เท่ากับ ๐) ๔. ผลการปฏิบัติราชการตามคำรับรองหรือคำรับรองรายบุคคลได้คะแนนเฉลี่ยระดับ ๓ ขึ้นไป หรือเป็นผู้ที่มีรายชื่อในบัญชีเพื่อพิจารณาแต่งตั้ง

เงื่อนไข เกณฑ์การเลื่อนตำแหน่งนักวิเคราะห์นโยบายและแผน (ต่อ)

ตำแหน่งงาน	เกณฑ์การเลื่อนตำแหน่ง	ตำแหน่งด้าน	เกณฑ์การเลื่อนตำแหน่ง
นักวิเคราะห์นโยบายและแผนระดับชำนาญการพิเศษ	→	ผู้อำนวยการกอง (อำนวยการระดับต้น)	๑. ดำรงตำแหน่งประเภทวิชาการ ระดับชำนาญการพิเศษ มาแล้วไม่น้อยกว่า ๓ ปี หรือดำรงตำแหน่งประเภททั่วไป ระดับอาวุโส มาแล้วไม่น้อยกว่า ๖ ปี หรือดำรงตำแหน่งอื่นที่เทียบได้ไม่ต่ำกว่านี้ตามหลักเกณฑ์และเงื่อนไขที่ ก.พ. กำหนด ๒. มีประสบการณ์ในงานที่หลากหลายสำหรับตำแหน่งประเภทอำนวยการ ระดับต้น ๓. เคยปฏิบัติงานที่เกี่ยวข้องกับงานของตำแหน่งในงานที่จะแต่งตั้งมาแล้วไม่น้อยกว่า ๑ ปี ๔. ผลการประเมินขีดสมรรถนะระดับผู้อำนวยการกองมีขีดสมรรถนะตามระดับที่คาดหวัง (Competency Gap เท่ากับ ๐) ๕. ผลการปฏิบัติราชการตามคำรับรองรายบุคคลได้คะแนนเฉลี่ยระดับ ๓ ขึ้นไป หรือเป็นผู้ที่มีรายชื่อในบัญชีเพื่อพิจารณาแต่งตั้ง
↑	๑. วุฒิปริญญาตรีหรือคุณวุฒิต่างอื่นที่เทียบได้ในระดับเดียวกัน ในสาขาวิชาหรือทางที่ส่วนราชการเห็นว่าเหมาะสมกับหน้าที่ความรับผิดชอบและลักษณะงานที่ปฏิบัติ ๒. เคยดำรงตำแหน่งประเภทวิชาการ ระดับชำนาญการมาแล้วไม่น้อยกว่า ๔ ปี ๓. ดำรงตำแหน่งประเภทวิชาการมาแล้วไม่น้อยกว่า ๘ ปี (ป.ตรี) ๖ ปี (ป.โท) ๔ ปี (ป.เอก) ๔. มีประสบการณ์ปฏิบัติงานวิเคราะห์นโยบายและแผน หรืองานอื่นที่เกี่ยวข้องตามที่เห็นว่าเหมาะสมกับงานที่รับผิดชอบ มาแล้วไม่น้อยกว่า ๑ ปี ๕. ผลการประเมินขีดสมรรถนะระดับชำนาญการพิเศษมีขีดสมรรถนะตามระดับที่คาดหวัง (Competency Gap เท่ากับ ๐) ๖. ผ่านการประเมินผลงานทางวิชาการตามที่ อ.ก.พ. สำนักงาน ปปง.กำหนด		
นักวิเคราะห์นโยบายและแผนระดับชำนาญการ	↑		๑. วุฒิปริญญาตรีหรือคุณวุฒิต่างอื่นที่เทียบได้ในระดับเดียวกัน ในสาขาวิชาหรือทางที่ส่วนราชการเห็นว่าเหมาะสมกับหน้าที่ความรับผิดชอบและลักษณะงานที่ปฏิบัติ ๒. เคยดำรงตำแหน่งประเภทวิชาการ ระดับปฏิบัติการ ๖ ปี (ป.ตรี) ๔ ปี (ป.โท) ๒ ปี (ป.เอก) ๓. มีประสบการณ์ปฏิบัติงานวิเคราะห์นโยบายและแผน หรืองานอื่นที่เกี่ยวข้องตามที่เห็นว่าเหมาะสมกับงานที่รับผิดชอบ มาแล้วไม่น้อยกว่า ๑ ปี ๔. ผลการประเมินขีดสมรรถนะระดับชำนาญการมีขีดสมรรถนะตามระดับที่คาดหวัง (Competency Gap เท่ากับ ๐) ๕. ผ่านการประเมินผลงานทางวิชาการตามที่ อ.ก.พ. สำนักงาน ปปง.กำหนด
นักวิเคราะห์นโยบายและแผนระดับปฏิบัติการ			

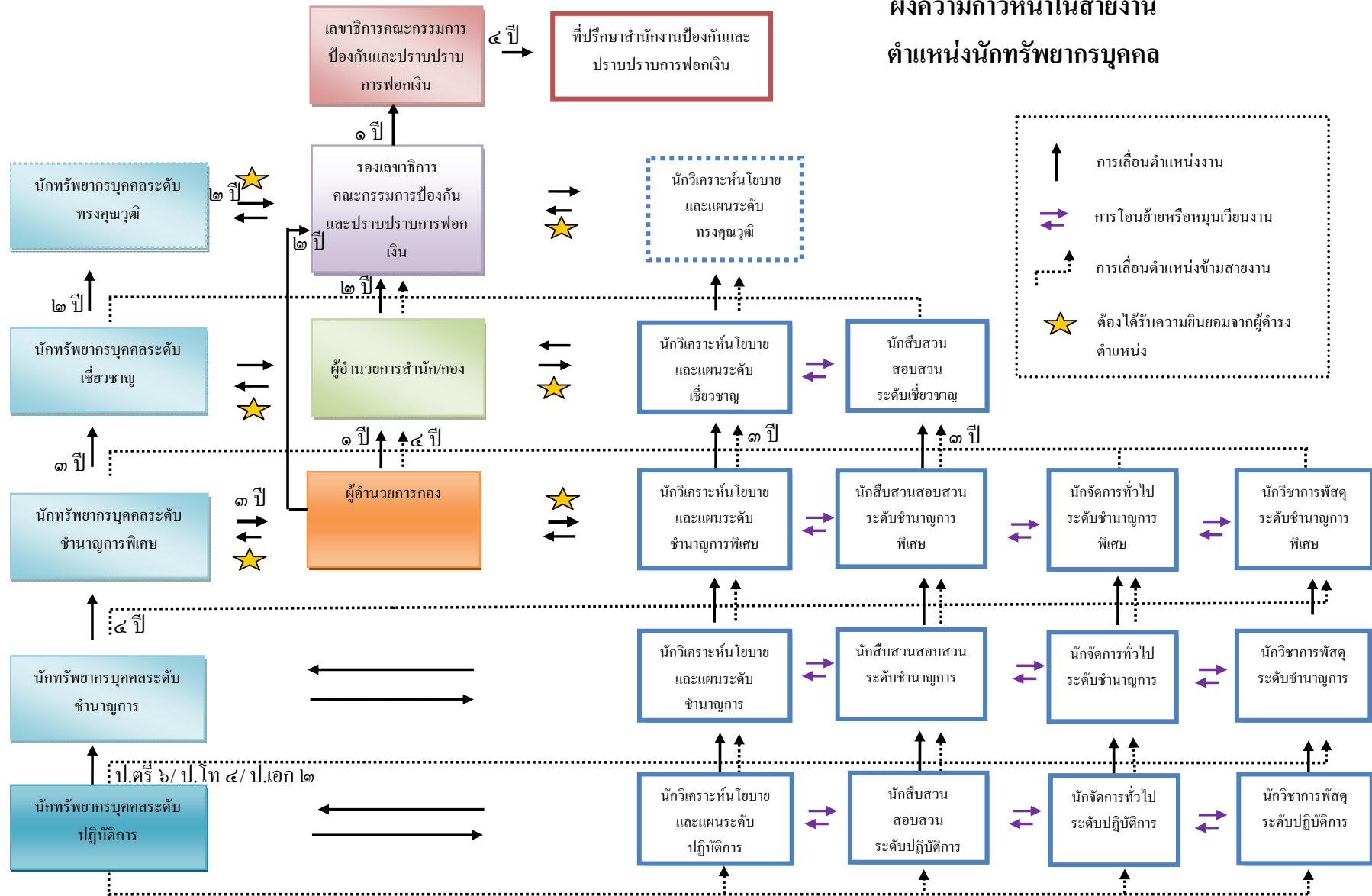
เงื่อนไข เกณฑ์การโอนย้าย ตำแหน่งนักวิเคราะห์นโยบายและแผน

การโอนย้าย	เงื่อนไข เกณฑ์การโอนย้าย
การโอนย้ายข้ามสายงาน ในกลุ่มงานเดียวกัน ระดับตำแหน่งเดียวกัน	<ol style="list-style-type: none"> ๑. วุฒิปริญญาตรีหรือคุณวุฒิอย่างอื่นที่เทียบได้ในระดับเดียวกัน ในสาขาวิชาหรือทางที่ส่วนราชการเห็นว่าเหมาะสมกับหน้าที่ความรับผิดชอบและลักษณะงานที่ปฏิบัติ ๒. ผลการประเมินขีดสมรรถนะของตำแหน่งที่จะโอนย้ายได้ตามระดับที่คาดหวัง (Competency Gap เท่ากับ ๐)
การโอนย้ายข้ามสายงาน ต่างกลุ่มงาน ระดับเดียวกัน	<ol style="list-style-type: none"> ๑. มีคุณวุฒิระดับปริญญาตรีขึ้นไป ในสาขาวิชาที่เหมาะสมกับหน้าที่ความรับผิดชอบและลักษณะงานที่ปฏิบัติ ๒. ผลการประเมินขีดสมรรถนะของตำแหน่งที่จะโอนย้ายได้ตามระดับที่คาดหวัง (Competency Gap เท่ากับ ๐) ๓. ผ่านการพิจารณาคัดเลือกจากคณะกรรมการคัดเลือกบุคคล
การเลื่อนระดับตำแหน่งประเภทวิชาการ ข้ามสายงาน ในกลุ่มงานเดียวกันหรือต่างกลุ่มงาน	<ol style="list-style-type: none"> ๑. มีคุณวุฒิตรงตามคุณสมบัติเฉพาะตำแหน่ง ในตำแหน่งที่จะเลื่อน ๒. มีระยะเวลาการดำรงตำแหน่งขั้นต่ำตามคุณสมบัติเฉพาะตำแหน่ง ๓. มีประสบการณ์ด้านงานที่เกี่ยวข้องกับหน้าที่ความรับผิดชอบและลักษณะงาน ที่โอนย้ายอย่างน้อย ๑ ปี ๔. ผลการประเมินขีดสมรรถนะของตำแหน่งที่จะโอนย้ายได้ตามระดับที่คาดหวัง (Competency Gap เท่ากับ ๐) ๕. ผ่านการประเมินผลงานเพื่อประเมินเลื่อนระดับจากคณะกรรมการประเมินผลงาน

เส้นทางความก้าวหน้าในสายงาน

ตำแหน่งนักทรัพยากรบุคคล

ผังความก้าวหน้าในสายงาน ตำแหน่งนักทรัพยากรบุคคล



เงื่อนไข เกณฑ์การเลื่อนตำแหน่งนักทรัพยากรบุคคล

ตำแหน่งงาน	เกณฑ์การเลื่อนตำแหน่ง	ตำแหน่งต้น	เกณฑ์การเลื่อนตำแหน่ง
<p>นักทรัพยากรบุคคลระดับทรงคุณวุฒิ</p> <p style="text-align: center;">↑</p>	<p>๑. วุฒิปริญญาตรีหรือคุณวุฒಿಯ่างอื่นที่เทียบได้ในระดับเดียวกัน ในสาขาวิชาหรือทางที่ส่วนราชการเห็นว่าเหมาะสมกับหน้าที่ความรับผิดชอบและลักษณะงานที่ปฏิบัติ</p> <p>๒. เคยดำรงตำแหน่งประเภทวิชาการ ระดับเชี่ยวชาญมาแล้วไม่น้อยกว่า ๒ ปี</p> <p>๓. มีประสบการณ์ปฏิบัติงานทรัพยากรบุคคล หรืองานอื่นที่เกี่ยวข้องตามที่เห็นว่าเหมาะสมกับงานที่รับผิดชอบ มาแล้วไม่น้อยกว่า ๑ ปี</p> <p>๔. ผลการประเมินขีดสมรรถนะระดับทรงคุณวุฒิ ไม่มี Competency Gap</p> <p>๕. ผ่านการประเมิน ผลงานทางวิชาการตามหลักเกณฑ์ที่ ก.พ. กำหนด</p>	<p>รองเลขาธิการคณะกรรมการกฤษฎีกา</p> <p style="text-align: center;">↑</p>	<p>๑. ดำรงตำแหน่งประเภทอำนวยการ มาแล้วไม่น้อยกว่า ๒ ปี หรือ ตำแหน่งอื่นที่เทียบเท่าตามหลักเกณฑ์และเงื่อนไขที่ ก.พ. กำหนด</p> <p>๒. ผ่านการอบรมหลักสูตรนักบริหารระดับสูงของสำนักงาน ก.พ. หรือผ่านการอบรมหลักสูตรใดๆ ที่ ก.พ. พิจารณาให้เป็นผู้ที่มีคุณสมบัติเสมือนได้ผ่านการอบรมหลักสูตรนักบริหารระดับสูงของสำนักงาน ก.พ.</p> <p>๓. ผ่านการประเมินสมรรถนะหลักทางการบริหารของสำนักงาน ก.พ.</p> <p>๔. ผลการปฏิบัติราชการตามคำรับรองได้คะแนนเฉลี่ยระดับ ๓ ขึ้นไป ในขณะที่ดำรงตำแหน่งประเภทอำนวยการ หรือเป็นผู้ที่มีรายชื่อในบัญชีเพื่อพิจารณาแต่งตั้ง</p>
<p>นักทรัพยากรบุคคลระดับเชี่ยวชาญ</p> <p style="text-align: center;">↑</p>	<p>→</p>	<p>ผู้อำนวยการสำนัก/กอง</p> <p style="text-align: center;">↑</p>	<p>๑. เคยดำรงตำแหน่งใดตำแหน่งหนึ่งดังต่อไปนี้</p> <ul style="list-style-type: none"> ● ประเภทอำนวยการระดับต้นมาแล้วไม่น้อยกว่า ๑ ปี ● ประเภทอำนวยการระดับต้นและชำนาญการพิเศษรวมกันไม่น้อยกว่า ๔ ปี ● ประเภทวิชาการระดับเชี่ยวชาญ ● ประเภทวิชาการ ระดับชำนาญการพิเศษ ไม่น้อยกว่า ๔ ปี ● ประเภททั่วไป ระดับอาวุโส ไม่น้อยกว่า ๑ ปี ● ประเภททั่วไป ระดับอาวุโสและประเภทอำนวยการระดับต้น รวมกันไม่น้อยกว่า ๑ ปี <p>๒. มีประสบการณ์ในงานที่หลากหลายสำหรับตำแหน่งประเภทอำนวยการ</p> <p>๓. ผลการประเมินขีดสมรรถนะระดับผู้อำนวยการ สำนักมีขีดสมรรถนะตามระดับที่คาดหวัง (Competency Gap เท่ากับ ๐)</p> <p>๔. ผลการปฏิบัติราชการตามคำรับรองหรือคำรับรองรายบุคคลได้คะแนนเฉลี่ยระดับ ๓ ขึ้นไป หรือเป็นผู้ที่มีรายชื่อในบัญชีเพื่อพิจารณาแต่งตั้ง</p>

เงื่อนไข เกณฑ์การเลื่อนตำแหน่งนักทรัพยากรบุคคล (ต่อ)

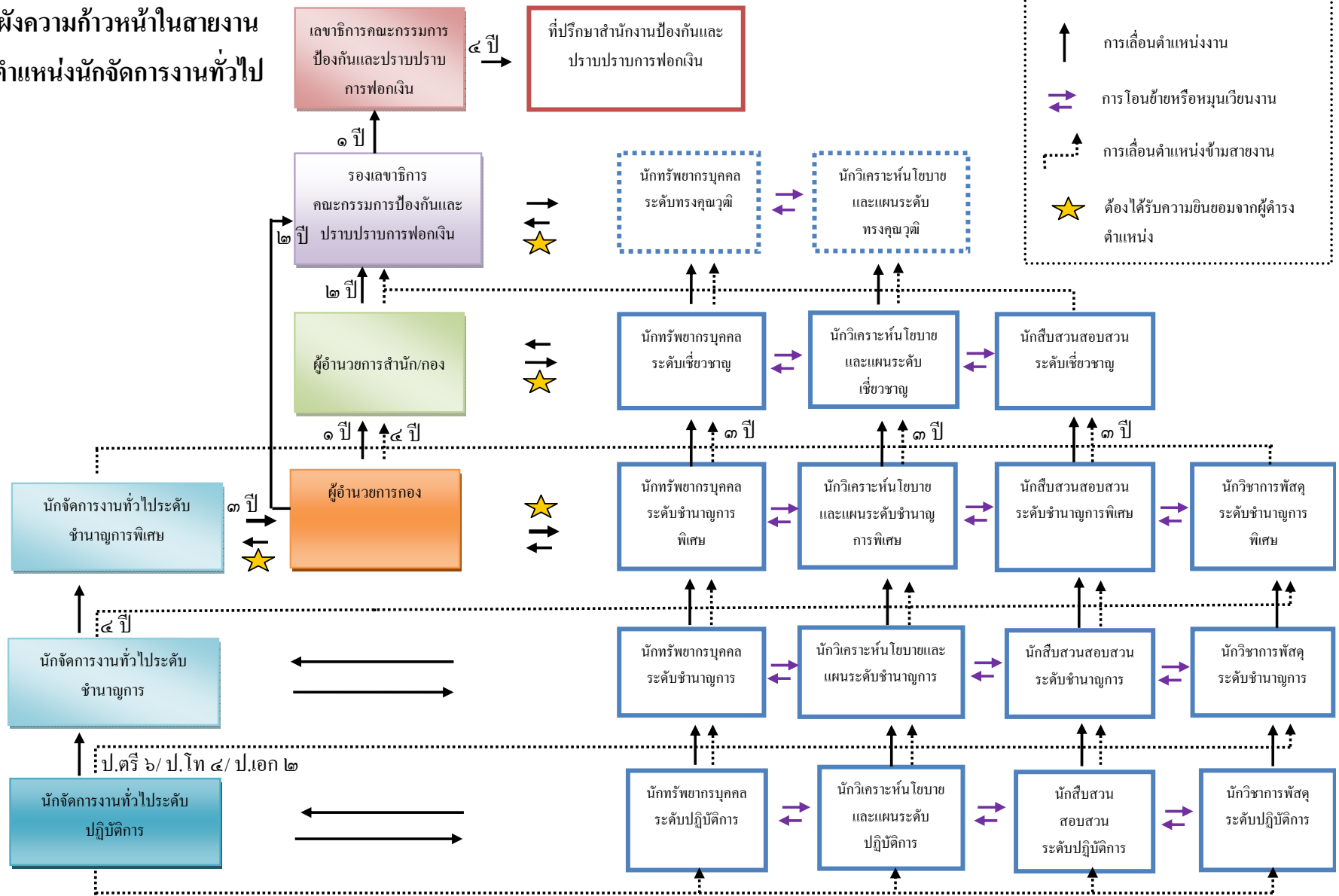
ตำแหน่งงาน	เกณฑ์การเลื่อนตำแหน่ง	ตำแหน่งต้น	เกณฑ์การเลื่อนตำแหน่ง
นักทรัพยากรบุคคลระดับชำนาญการพิเศษ	→	ผู้อำนวยการกอง (อำนวยการระดับต้น)	<ol style="list-style-type: none"> ดำรงตำแหน่งประเภทวิชาการ ระดับชำนาญการพิเศษ มาแล้วไม่น้อยกว่า ๓ ปี หรือดำรงตำแหน่งประเภททั่วไป ระดับอาวุโส มาแล้วไม่น้อยกว่า ๖ ปี หรือดำรงตำแหน่งอื่นที่เทียบได้ไม่ต่ำกว่านี้ตามหลักเกณฑ์และเงื่อนไขที่ ก.พ. กำหนด มีประสบการณ์ในงานที่หลากหลายสำหรับตำแหน่งประเภทอำนวยการ ระดับต้น เคยปฏิบัติงานที่เกี่ยวข้องกับงานของตำแหน่งในงานที่จะแต่งตั้งมาแล้วไม่น้อยกว่า ๑ ปี ผลการประเมินขีดสมรรถนะระดับผู้อำนวยการกอง มีขีดสมรรถนะตามระดับที่คาดหวัง (Competency Gap เท่ากับ ๐) ผลการปฏิบัติราชการตามคำรับรองรายบุคคลได้คะแนนเฉลี่ยระดับ ๓ ขึ้นไป หรือเป็นผู้ที่มีรายชื่อในบัญชีเพื่อพิจารณาแต่งตั้ง
	<ol style="list-style-type: none"> วุฒิปริญญาตรีหรือคุณวุฒิต่างอื่นที่เทียบได้ในระดับเดียวกัน ในสาขาวิชาหรือทางที่ส่วนราชการเห็นว่าเหมาะสมกับหน้าที่ความรับผิดชอบและลักษณะงานที่ปฏิบัติ เคยดำรงตำแหน่งประเภทวิชาการ ระดับชำนาญการ มาแล้วไม่น้อยกว่า ๔ ปี ดำรงตำแหน่งประเภทวิชาการมาแล้วไม่น้อยกว่า ๘ ปี (ป.ตรี) ๖ ปี (ป.โท) ๔ ปี (ป.เอก) มีประสบการณ์ปฏิบัติงานทรัพยากรบุคคล หรืองานอื่นที่เกี่ยวข้องตามที่เห็นว่าเหมาะสมกับงานที่รับผิดชอบ มาแล้วไม่น้อยกว่า ๑ ปี ผลการประเมินขีดสมรรถนะระดับชำนาญการพิเศษมีขีดสมรรถนะตามระดับที่คาดหวัง (Competency Gap เท่ากับ ๐) ผ่านการประเมินผลงานทางวิชาการตามที่ อ.ก.พ. สำนักงาน ปปง.กำหนด 		
นักทรัพยากรบุคคลระดับชำนาญการ	<ol style="list-style-type: none"> วุฒิปริญญาตรีหรือคุณวุฒิต่างอื่นที่เทียบได้ในระดับเดียวกัน ในสาขาวิชาหรือทางที่ส่วนราชการเห็นว่าเหมาะสมกับหน้าที่ความรับผิดชอบและลักษณะงานที่ปฏิบัติ เคยดำรงตำแหน่งประเภทวิชาการ ระดับปฏิบัติการ ๖ ปี (ป.ตรี) ๔ ปี (ป.โท) ๒ ปี (ป.เอก) มีประสบการณ์ปฏิบัติงานทรัพยากรบุคคล หรืองานอื่นที่เกี่ยวข้องตามที่เห็นว่าเหมาะสมกับงานที่รับผิดชอบ มาแล้วไม่น้อยกว่า ๑ ปี ผลการประเมินขีดสมรรถนะระดับชำนาญการมีขีดสมรรถนะตามระดับที่คาดหวัง (Competency Gap เท่ากับ ๐) ผ่านการประเมินผลงานทางวิชาการตามที่ อ.ก.พ. สำนักงาน ปปง.กำหนด 		
นักทรัพยากรบุคคลระดับปฏิบัติการ			

เงื่อนไข เกณฑ์การโอนย้าย ตำแหน่งนักทรัพยากรบุคคล

การโอนย้าย	เงื่อนไข เกณฑ์การโอนย้าย
การโอนย้ายข้ามสายงาน ในกลุ่มงานเดียวกัน ระดับตำแหน่งเดียวกัน	<ol style="list-style-type: none"> ๑. วุฒิปริญญาตรีหรือคุณวุฒಿಯ่างอื่นที่เทียบได้ในระดับเดียวกัน ในสาขาวิชาหรือทางที่ส่วนราชการเห็นว่าเหมาะสมกับหน้าที่ความรับผิดชอบและลักษณะงานที่ปฏิบัติ ๒. ผลการประเมินขีดสมรรถนะของตำแหน่งที่จะโอนย้ายได้ตามระดับที่คาดหวัง (Competency Gap เท่ากับ ๐)
การโอนย้ายข้ามสายงาน ต่างกลุ่มงาน ระดับเดียวกัน	<ol style="list-style-type: none"> ๑. มีคุณวุฒิระดับปริญญาตรีขึ้นไป ในสาขาวิชาที่เหมาะสมกับหน้าที่ความรับผิดชอบและลักษณะงานที่ปฏิบัติ ๒. ผลการประเมินขีดสมรรถนะของตำแหน่งที่จะโอนย้ายได้ตามระดับที่คาดหวัง (Competency Gap เท่ากับ ๐) ๓. ผ่านการพิจารณาคัดเลือกจากคณะกรรมการคัดเลือกบุคคล
การเลื่อนระดับตำแหน่งประเภทวิชาการ ข้ามสายงาน ในกลุ่มงานเดียวกันหรือต่างกลุ่มงาน	<ol style="list-style-type: none"> ๑. มีคุณวุฒิตตรงตามคุณสมบัติเฉพาะตำแหน่ง ในตำแหน่งที่จะเลื่อน ๒. มีระยะเวลาการดำรงตำแหน่งขั้นต่ำตามคุณสมบัติเฉพาะตำแหน่ง ๓. มีประสบการณ์ด้านงานที่เกี่ยวข้องกับหน้าที่ความรับผิดชอบและลักษณะงาน ที่โอนย้ายอย่างน้อย ๑ ปี ๔. ผลการประเมินขีดสมรรถนะของตำแหน่งที่จะโอนย้ายได้ตามระดับที่คาดหวัง (Competency Gap เท่ากับ ๐) ๕. ผ่านการประเมินผลงานเพื่อประเมินเลื่อนระดับจากคณะกรรมการประเมินผลงาน

เส้นทางความก้าวหน้าในสายงาน
ตำแหน่งนักจัดการทั่วไป

ผังความก้าวหน้าในสายงาน
ตำแหน่งนักจัดการงานทั่วไป



เงื่อนไข เกณฑ์การเลื่อนตำแหน่งนักจัดการงานทั่วไป

ตำแหน่งงาน	เกณฑ์การเลื่อนตำแหน่ง	ตำแหน่งด้าน	เกณฑ์การเลื่อนตำแหน่ง
		<p>รอง เลขาธิการ คณะ กรรมการ ปಂಗ.</p> <p style="text-align: center;">↑</p>	<p>๑. ดำรงตำแหน่งประเภทอำนวยการ มาแล้วไม่น้อยกว่า ๒ ปี หรือตำแหน่งอื่นที่เทียบเท่าตามหลักเกณฑ์ และเงื่อนไขที่ ก.พ. กำหนด</p> <p>๒. ผ่านการอบรมหลักสูตรนักบริหารระดับสูงของ สำนักงาน ก.พ. หรือผ่านการอบรมหลักสูตรใดๆ ที่ ก.พ. พิจารณาให้เป็นผู้ที่มีคุณสมบัติเสมือนได้ผ่านการอบรมหลักสูตรนักบริหารระดับสูงของ สำนักงาน ก.พ.</p> <p>๓. ผ่านการประเมินสมรรถนะหลักทางการบริหารของ สำนักงาน ก.พ.</p> <p>๔. ผลการปฏิบัติราชการตามคำรับรองได้คะแนนเฉลี่ย ระดับ ๓ ขึ้นไป ในขณะที่ดำรงตำแหน่งประเภท อำนวยการ หรือเป็นผู้ที่มีรายชื่อในบัญชีเพื่อ พิจารณาแต่งตั้ง</p>
		<p>ผู้อำนวยการ สำนัก/กอง (อำนวยการ ระดับสูง)</p> <p style="text-align: center;">↑</p>	<p>๑. เคยดำรงตำแหน่งใดตำแหน่งหนึ่งดังต่อไปนี้</p> <ul style="list-style-type: none"> • ประเภทอำนวยการระดับต้นมาแล้วไม่น้อยกว่า ๑ ปี • ประเภทอำนวยการระดับต้นและชำนาญการ พิเศษรวมกันไม่น้อยกว่า ๔ ปี • ประเภทวิชาการระดับเชี่ยวชาญ • ประเภทวิชาการ ระดับชำนาญการพิเศษ ไม่น้อย กว่า ๔ ปี • ประเภททั่วไป ระดับอาวุโส ไม่น้อยกว่า ๗ ปี • ประเภททั่วไป ระดับอาวุโสและประเภท อำนวยการระดับต้น รวมกันไม่น้อยกว่า ๗ ปี <p>๒. มีประสบการณ์ในงานที่หลากหลายสำหรับ ตำแหน่งประเภทอำนวยการ</p> <p>๓. ผลการประเมินขีดสมรรถนะระดับผู้อำนวยการ สำนัก/กองมีขีดสมรรถนะตามระดับที่คาดหวัง (Competency Gap เท่ากับ ๐)</p> <p>๔. ผลการปฏิบัติราชการตามคำรับรองหรือคำรับรอง วิทยุบุคคลได้คะแนนเฉลี่ยระดับ ๓ ขึ้นไป หรือเป็น ผู้ที่มีรายชื่อในบัญชีเพื่อพิจารณาแต่งตั้ง</p>

เงื่อนไข เกณฑ์การเลื่อนตำแหน่งนักจัดการงานทั่วไป (ต่อ)

ตำแหน่งงาน	เกณฑ์การเลื่อนตำแหน่ง	ตำแหน่งด้าน	เกณฑ์การเลื่อนตำแหน่ง
นักจัดการงานทั่วไประดับชำนาญการพิเศษ	→	ผู้อำนวยการกอง (ผู้อำนวยการระดับต้น)	<ol style="list-style-type: none"> ดำรงตำแหน่งประเภทวิชาการ ระดับชำนาญการพิเศษ มาแล้ว ไม่น้อยกว่า ๓ ปี หรือดำรงตำแหน่งประเภททั่วไป ระดับอาวุโส มาแล้ว ไม่น้อยกว่า ๖ ปี หรือดำรงตำแหน่งอื่นที่เทียบได้ไม่ต่ำกว่านี้ตามหลักเกณฑ์และเงื่อนไขที่ ก.พ. กำหนด มีประสบการณ์ในงานที่หลากหลายสำหรับตำแหน่งประเภทผู้อำนวยการ ระดับต้น เคยปฏิบัติงานที่เกี่ยวข้องกับงานของตำแหน่งในงานที่แต่งตั้งมาแล้ว ไม่น้อยกว่า ๑ ปี ผลการประเมินขีดสมรรถนะระดับผู้อำนวยการกอง มีขีดสมรรถนะตามระดับที่คาดหวัง (Competency Gap เท่ากับ ๐) ผลการปฏิบัติราชการตามคำรับรองรายบุคคลได้คะแนนเฉลี่ยระดับ ๓ ขึ้นไป หรือเป็นผู้ที่มีรายชื่อในบัญชีเพื่อพิจารณาแต่งตั้ง
↑	<ol style="list-style-type: none"> วุฒิปริญญาตรีหรือคุณวุฒಿಯ่างอื่นที่เทียบได้ในระดับเดียวกัน ในสาขาวิชาหรือทางที่ส่วนราชการเห็นว่าเหมาะสมกับหน้าที่ความรับผิดชอบและลักษณะงานที่ปฏิบัติ เคยดำรงตำแหน่งประเภทวิชาการ ระดับชำนาญการมาแล้ว ไม่น้อยกว่า ๔ ปี ดำรงตำแหน่งประเภทวิชาการมาแล้ว ไม่น้อยกว่า ๘ ปี (ป.ตรี) ๖ ปี (ป.โท) ๔ ปี (ป.เอก) มีประสบการณ์ปฏิบัติงานการจัดการงานทั่วไปหรืองานอื่นที่เกี่ยวข้องตามที่เห็นว่าเหมาะสมกับงานที่รับผิดชอบ มาแล้ว ไม่น้อยกว่า ๑ ปี ผลการประเมินขีดสมรรถนะระดับชำนาญการพิเศษมีขีดสมรรถนะตามระดับที่คาดหวัง (Competency Gap เท่ากับ ๐) ผ่านการประเมินผลงานทางวิชาการตามที่ อ.ก.พ. สำนักงาน ปปง.กำหนด 		

เงื่อนไข เกณฑ์การเลื่อนตำแหน่งนักจัดการงานทั่วไป (ต่อ)

ตำแหน่งงาน	เกณฑ์การเลื่อนตำแหน่ง	ตำแหน่งด้าน	เกณฑ์การเลื่อนตำแหน่ง
นักจัดการงานทั่วไป ระดับชำนาญการ	<ol style="list-style-type: none"> ๑. วุฒิปริญญาตรีหรือคุณวุฒิต่างอื่นที่เทียบได้ในระดับเดียวกัน ในสาขาวิชาหรือทางที่ส่วนราชการเห็นว่าเหมาะสมกับหน้าที่ความรับผิดชอบและลักษณะงานที่ปฏิบัติ ๒. เลขดำรงตำแหน่ง วิชาการ ระดับปฏิบัติการ ๖ ปี (ป.ตรี) ๔ ปี (ป.โท) ๒ ปี (ป.เอก) ๓. มีประสบการณ์ปฏิบัติงานจัดการงานทั่วไปหรืองานอื่นที่เกี่ยวข้องตามที่เห็นว่าเหมาะสมกับงานที่รับผิดชอบ มาแล้วไม่น้อยกว่า ๑ ปี ๔. ผลการประเมินขีดสมรรถนะระดับชำนาญการมีขีดสมรรถนะตามระดับที่คาดหวัง (Competency Gap เท่ากับ ๐) ๕. ผ่านการประเมินผลงานทางวิชาการตามที่ อ.ก.พ. สำนักงาน ปปง.กำหนด 		
<div style="text-align: center;">↑</div> นักจัดการงานทั่วไป ระดับปฏิบัติการ			

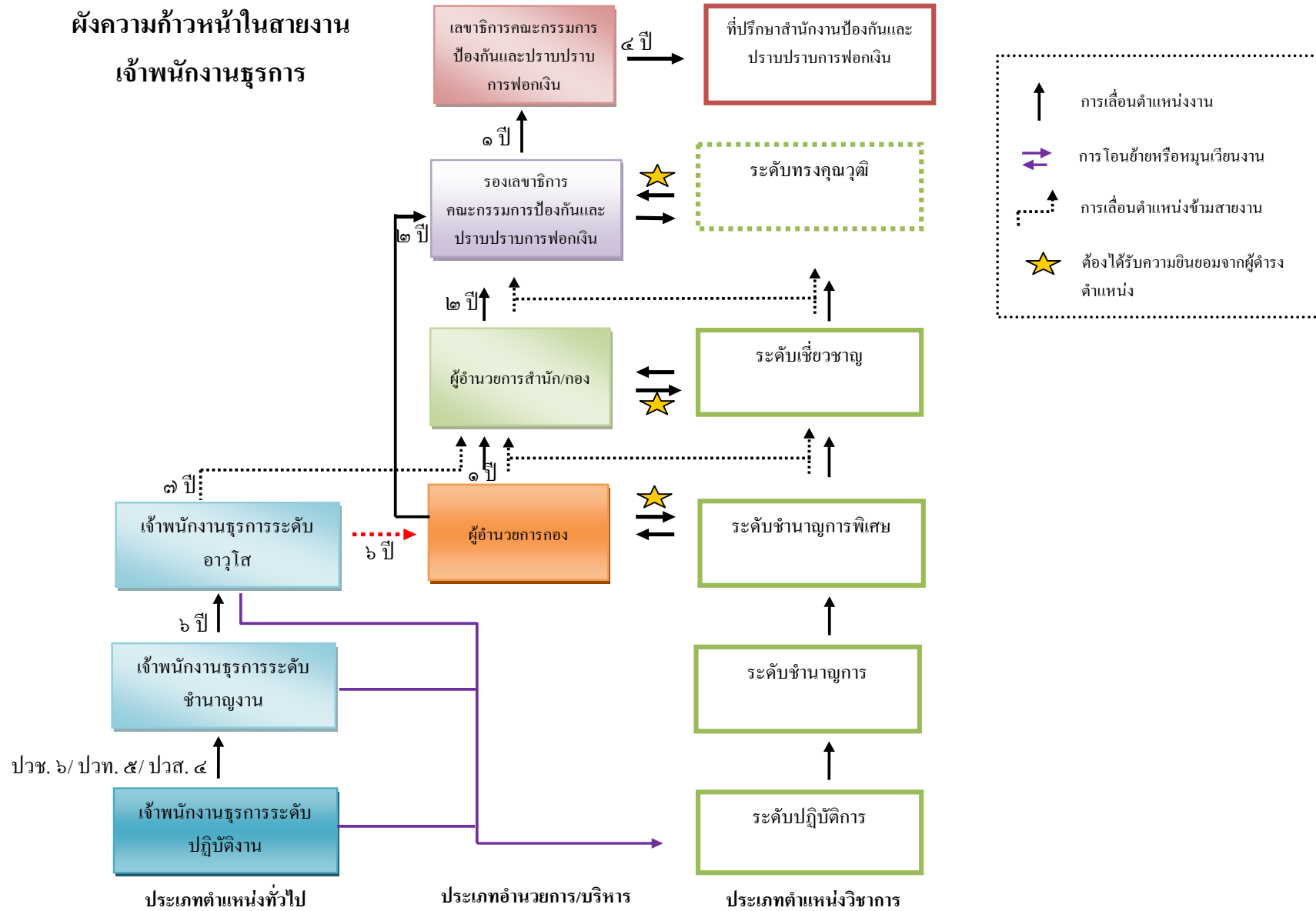
เงื่อนไข เกณฑ์การโอนย้าย ตำแหน่งนักจัดการงานทั่วไป

การโอนย้าย	เงื่อนไข เกณฑ์การโอนย้าย
การโอนย้ายข้ามสายงาน ในกลุ่มงานเดียวกัน ระดับตำแหน่งเดียวกัน	<ol style="list-style-type: none"> ๑. วุฒิปริญญาตรีหรือคุณวุฒิอย่างอื่นที่เทียบได้ในระดับเดียวกัน ในสาขาวิชาหรือทางที่ส่วนราชการเห็นว่าเหมาะสมกับหน้าที่ความรับผิดชอบและลักษณะงานที่ปฏิบัติ ๒. ผลการประเมินขีดสมรรถนะของตำแหน่งที่จะโอนย้ายได้ตามระดับที่คาดหวัง (Competency Gap เท่ากับ ๐)
การโอนย้ายข้ามสายงาน ต่างกลุ่มงาน ระดับเดียวกัน	<ol style="list-style-type: none"> ๑. มีคุณวุฒิระดับปริญญาตรีขึ้นไป ในสาขาวิชาที่เหมาะสมกับหน้าที่ความรับผิดชอบและลักษณะงานที่ปฏิบัติ ๒. ผลการประเมินขีดสมรรถนะของตำแหน่งที่จะโอนย้ายได้ตามระดับที่คาดหวัง (Competency Gap เท่ากับ ๐) ๓. ผ่านการพิจารณาคัดเลือกจากคณะกรรมการคัดเลือกบุคคล
การเลื่อนระดับตำแหน่งประเภทวิชาการ ข้ามสายงาน ในกลุ่มงานเดียวกันหรือต่างกลุ่มงาน	<ol style="list-style-type: none"> ๑. มีคุณวุฒิตรงตามคุณสมบัติเฉพาะตำแหน่ง ในตำแหน่งที่จะเลื่อน ๒. มีระยะเวลาการดำรงตำแหน่งขั้นต่ำตามคุณสมบัติเฉพาะตำแหน่ง ๓. มีประสบการณ์ด้านงานที่เกี่ยวข้องกับหน้าที่ความรับผิดชอบและลักษณะงาน ที่โอนย้ายอย่างน้อย ๑ ปี ๔. ผลการประเมินขีดสมรรถนะของตำแหน่งที่จะโอนย้ายได้ตามระดับที่คาดหวัง (Competency Gap เท่ากับ ๐) ๕. ผ่านการประเมินผลงานเพื่อประเมินเลื่อนระดับจากคณะกรรมการประเมินผลงาน

เส้นทางความก้าวหน้าในสายงาน

ตำแหน่งเจ้าพนักงานธุรการ

ผังความก้าวหน้าในสายงาน
เจ้าพนักงานธุรการ



เงื่อนไข เกณฑ์การเลื่อนตำแหน่งเจ้าพนักงานราชการ

ตำแหน่งงาน	เกณฑ์การเลื่อนตำแหน่ง	ตำแหน่งด้าน	เกณฑ์การเลื่อนตำแหน่ง
		<p>รองเลขาธิการ คณะ กรรมการ ปปง.</p> <p style="text-align: center;">↑</p>	<p>๑. ดำรงตำแหน่งประเภทอำนวยการ มาแล้วไม่น้อยกว่า ๒ ปี หรือ ตำแหน่งอื่นที่เทียบเท่าตามหลักเกณฑ์และเงื่อนไขที่ ก.พ. กำหนด</p> <p>๒. ผ่านการอบรมหลักสูตรนักบริหารระดับสูงของสำนักงาน ก.พ. หรือผ่านการอบรมหลักสูตรใดๆที่ ก.พ. พิจารณาให้เป็นผู้ที่มีคุณสมบัติเสมือนได้ผ่านการอบรมหลักสูตรนักบริหารระดับสูงของสำนักงาน ก.พ.</p> <p>๓. ผ่านการประเมินสมรรถนะหลักทางการบริหารของสำนักงาน ก.พ.</p> <p>๔. ผลการปฏิบัติราชการตามคำรับรองได้คะแนนเฉลี่ยระดับ ๓ ขึ้นไป ในขณะที่ดำรงตำแหน่งประเภทอำนวยการ หรือเป็นผู้ที่มีรายชื่อในบัญชีเพื่อพิจารณาแต่งตั้ง</p>
		<p>ผู้อำนวยการ สำนัก/กอง (อำนวยการ ระดับสูง)</p> <p style="text-align: center;">↑</p>	<p>๑. เคยดำรงตำแหน่งใดตำแหน่งหนึ่งดังต่อไปนี้</p> <ul style="list-style-type: none"> • ประเภทอำนวยการระดับต้นมาแล้วไม่น้อยกว่า ๑ ปี • ประเภทอำนวยการระดับต้นและชำนาญการพิเศษ รวมกันไม่น้อยกว่า ๔ ปี • ประเภทวิชาการระดับเชี่ยวชาญ • ประเภทวิชาการ ระดับชำนาญการพิเศษ ไม่น้อยกว่า ๔ ปี • ประเภททั่วไป ระดับอาวุโส ไม่น้อยกว่า ๗ ปี • ประเภททั่วไป ระดับอาวุโสและประเภทอำนวยการระดับต้น รวมกันไม่น้อยกว่า ๗ ปี <p>๒. มีประสบการณ์ในงานที่หลากหลายสำหรับตำแหน่งประเภทอำนวยการ</p> <p>๓. ผลการประเมินขีดสมรรถนะระดับผู้อำนวยการสำนัก/กองมีขีดสมรรถนะตามระดับที่คาดหวัง (Competency Gap เท่ากับ ๐)</p> <p>๔. ผลการปฏิบัติราชการตามคำรับรองหรือคำรับรองรายบุคคลได้คะแนนเฉลี่ยระดับ ๓ ขึ้นไป หรือเป็นผู้ที่มีรายชื่อในบัญชีเพื่อพิจารณาแต่งตั้ง</p>

เงื่อนไข เกณฑ์การเลื่อนตำแหน่งเจ้าพนักงานธุรการ (ต่อ)

ตำแหน่งงาน	เกณฑ์การเลื่อนตำแหน่ง	ตำแหน่งด้าน	เกณฑ์การเลื่อนตำแหน่ง
เจ้าพนักงาน ธุรการระดับ อาวุโส	→	ผู้อำนวยการกอง (ผู้อำนวยการ ระดับต้น)	๑. ดำรงตำแหน่งประเภทวิชาการ ระดับชำนาญการพิเศษ มาแล้วไม่น้อยกว่า ๓ ปี หรือดำรงตำแหน่งประเภททั่วไป ระดับอาวุโส มาแล้วไม่น้อยกว่า ๖ ปี หรือดำรงตำแหน่งอื่นที่เทียบได้ไม่ต่ำกว่านี้ตามหลักเกณฑ์และเงื่อนไขที่ ก.พ. กำหนด ๒. มีประสบการณ์ในงานที่หลากหลายสำหรับตำแหน่ง ประเภทผู้อำนวยการ ระดับต้น ๓. เคยปฏิบัติงานที่เกี่ยวข้องกับงานของตำแหน่งในงานที่จะ แต่งตั้งมาแล้วไม่น้อยกว่า ๑ ปี ๔. ผลการประเมินขีดสมรรถนะระดับผู้อำนวยการกองมีขีด สมรรถนะตามระดับที่คาดหวัง (Competency Gap เท่ากับ ๐) ๕. ผลการปฏิบัติราชการตามคำรับรองรายบุคคลได้คะแนน เฉลี่ยระดับ ๓ ขึ้นไป หรือเป็นผู้ที่มีรายชื่อในบัญชีเพื่อ พิจารณาแต่งตั้ง
↑	๑. มีคุณสมบัติเฉพาะตำแหน่งตามระดับปฏิบัติงาน ๒. เคยดำรงตำแหน่งประเภททั่วไประดับชำนาญงาน มาแล้วไม่น้อยกว่า ๖ ปี ๓. มีประสบการณ์ปฏิบัติงานธุรการหรืองานอื่นที่ เกี่ยวข้องตามที่ส่วนราชการเจ้าสังกัดเห็นว่า เหมาะสมกับหน้าที่รับผิดชอบและลักษณะงาน ที่ปฏิบัติมาแล้วไม่น้อยกว่า ๑ ปี ๔. ผลการประเมินขีดสมรรถนะระดับอาวุโสมีขีด สมรรถนะตามระดับที่คาดหวัง (Competency Gap เท่ากับ ๐)		
เจ้าพนักงาน ธุรการระดับ ชำนาญงาน	↑		
↑	๑. มีคุณสมบัติเฉพาะตำแหน่งตามระดับปฏิบัติงาน ๒. เคยดำรงตำแหน่งประเภททั่วไป ระดับ ปฏิบัติงาน ๖ ปี (ปวช.) ๕ ปี (ปวท.) ๔ ปี (ปวส.) ๓. มีประสบการณ์ปฏิบัติงานธุรการหรืองานอื่นที่ เกี่ยวข้องตามที่ส่วนราชการเจ้าสังกัดเห็นว่า เหมาะสมกับหน้าที่รับผิดชอบและลักษณะงาน ที่ปฏิบัติมาแล้วไม่น้อยกว่า ๑ ปี ๔. ผลการประเมินขีดสมรรถนะระดับชำนาญงาน มีขีดสมรรถนะตามระดับที่คาดหวัง (Competency Gap เท่ากับ ๐)		
เจ้าพนักงานธุรการ ระดับปฏิบัติงาน			

เงื่อนไข เกณฑ์การโอนย้าย ตำแหน่งเจ้าพนักงานธุรการ

การโอนย้าย	เงื่อนไข เกณฑ์การโอนย้าย
การย้ายเป็นประเภทวิชาการ ระดับปฏิบัติการ	<ol style="list-style-type: none"> ๑. มีคุณวุฒิระดับปริญญาตรีขึ้นไป ตรงตามคุณสมบัติเฉพาะตำแหน่งที่จะย้าย ๒. ผ่านการสอบภาค ก. ภาค ข. และภาค ค. ที่สำนักงาน ก.พ. หรือส่วนราชการเป็นผู้จัดสอบ และได้รับการขึ้นบัญชีเป็นผู้สอบได้ และบัญชีนั้นยังไม่หมดอายุ ๓. ผ่านความเห็นชอบเพื่อการย้ายประเภทตำแหน่ง โดยคณะกรรมการคัดเลือก

เห็นชอบ



พันตำรวจเอก

(สีหนาท ประยูรรัตน์)

เลขาธิการคณะกรรมการป้องกันและปราบปรามการฟอกเงิน