

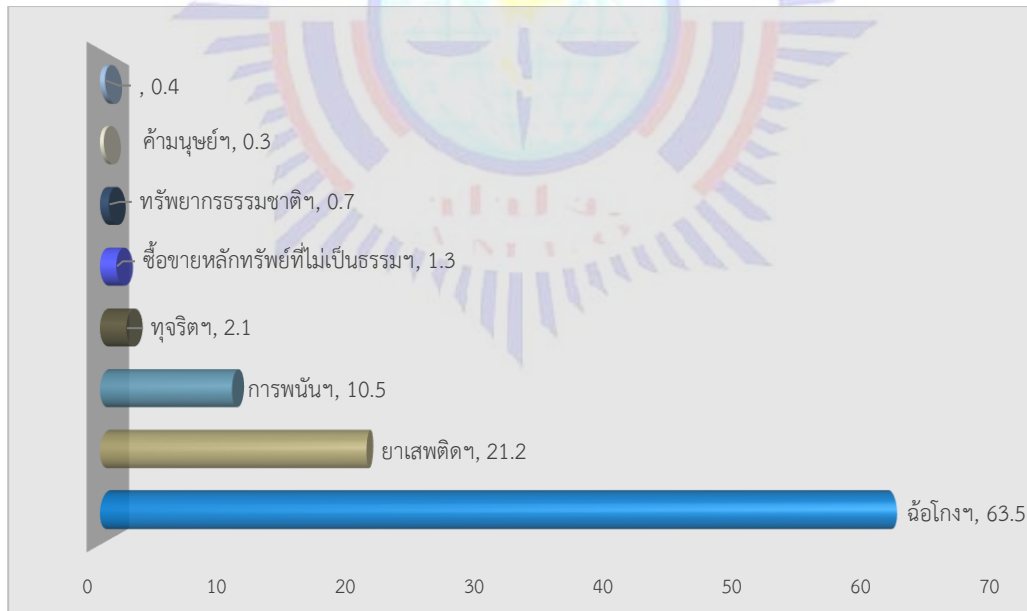


รายงานภาพรวมธุรกรรมที่มีเหตุอันควรสงสัย (Suspicious Transaction Report – STR) ในห้วงเดือนกันยายน ถึง พฤศจิกายน ๒๕๖๒

สำนักงานป้องกันและปราบปรามการฟอกเงิน (สำนักงาน ปปง.) โดยกองข่าวกรองทางการเงิน ซึ่งถือเป็นหน่วยข่าวกรองทางการเงิน (Financial Intelligence Unit: FIU) ของประเทศไทย ได้จัดทำสรุปรายงานธุรกรรมที่มีเหตุอันควรสงสัย ที่ได้รับจากผู้มีหน้าที่รายงานการทำธุรกรรม (ผู้มีหน้าที่รายงาน) ในห้วงเดือนกันยายน - พฤศจิกายน ๒๕๖๒ จำนวน ๙,๗๔๙ รายงาน โดยได้รับรายงานเพิ่มขึ้น ๔๗๒ รายงาน (เพิ่มขึ้นร้อยละ ๕.๑ จากห้วงเดือนมิถุนายน - สิงหาคม ๒๕๖๒) สรุปสาระสำคัญได้ดังนี้

๑. จำแนก STR ตามประเภทความผิดมูลฐาน

ความผิดมูลฐานตามพระราชบัญญัติป้องกันและปราบปรามการฟอกเงิน พ.ศ. ๒๕๔๒ จำนวน ๒๑ มูลฐาน และมีความผิดมูลฐานตามกฎหมายอื่นอีก ๗ มูลฐาน^๑ เมื่อนำมาจำแนกตามประเภทความผิดมูลฐาน พบว่าความผิดมูลฐานที่พบมากที่สุด ร้อยละ ๖๓ เป็น STR ที่เกี่ยวข้องกับการฉ้อโกงฯ รองลงมาคือ ความผิดเกี่ยวกับยาเสพติดฯ ความผิดเกี่ยวกับการพนัน ความผิดต่อตำแหน่งหน้าที่ราชการฯ ความผิดเกี่ยวกับการกระทำความไม่เป็นธรรมเกี่ยวกับการซื้อขายหลักทรัพย์ฯ ความผิดเกี่ยวกับทรัพย์สินการธรรมชาติหรือสิ่งแวดล้อมฯ และความผิดเกี่ยวกับการค้ามนุษย์ฯ ตามลำดับ ดังต่อไปนี้



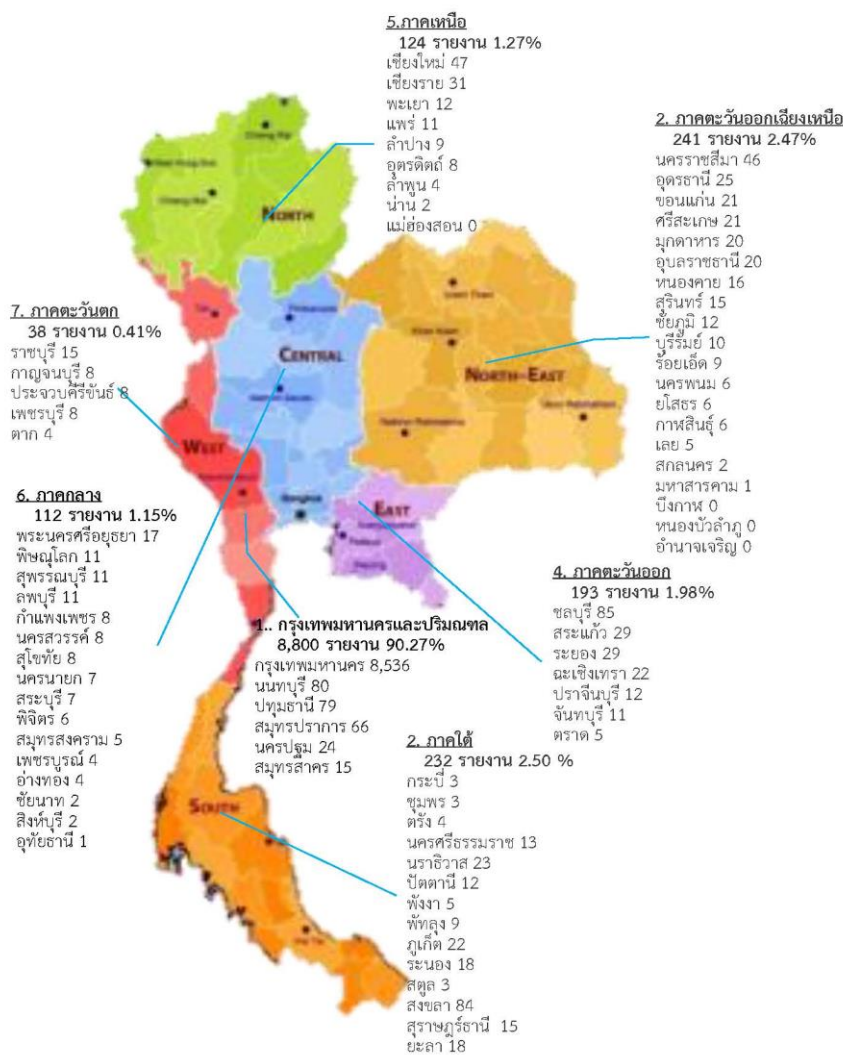
แผนภูมิที่ ๑ แสดงร้อยละของจำนวน STR ที่เกี่ยวข้องกับความผิดมูลฐานประเภทต่าง ๆ ในห้วงเดือนกันยายน ถึง พฤศจิกายน ๒๕๖๒

^๑ ความผิดมูลฐานตามกฎหมายอื่นอีก ๗ มูลฐาน ได้แก่ ความผิดเกี่ยวกับการเลือกตั้งสมาชิกสภาผู้แทนราษฎรฯ ความผิดเกี่ยวกับการได้มาซึ่งสมาชิกวุฒิสภาฯ ความผิดเกี่ยวกับการมีส่วนร่วมในองค์กรอาชญากรรมข้ามชาติ ความผิดเกี่ยวกับการสนับสนุนทางการเงินแก่การก่อการร้าย ความผิดเกี่ยวกับการสนับสนุนทางการเงินแก่การแพร่ขยายอาวุธที่มีอานุภาพทำลายล้างสูง ความผิดเกี่ยวกับการหลีกเลียงหรือฉ้อโกงภาษีฯ และความผิดเกี่ยวกับการบังคับใช้แรงงานหรือบริการฯ



๒. ภาพรวมจำนวน STR ในแต่ละภูมิภาคของประเทศไทย

จำนวน STR ที่สำนักงาน ป.ป.ง. ได้รับมีจำนวนเพิ่มขึ้นจากห้วง ๓ เดือนที่แล้วในทุกพื้นที่ภาค โดยเพิ่มขึ้นร้อยละ ๕.๑ ภาคตะวันออกเฉียงเหนือ ภาคกลาง และภาคตะวันออก เป็นพื้นที่ที่มีจำนวนรายงาน STR เพิ่มขึ้นคิดเป็นร้อยละมากที่สุด ๓ ลำดับแรก อย่างไรก็ตาม พื้นที่กรุงเทพมหานครและปริมณฑล ได้แก่ พื้นที่กรุงเทพมหานคร นนทบุรี ปทุมธานี สมุทรปราการ นครปฐม และสมุทรสาคร ยังคงเป็นพื้นที่ที่มีรายงาน STR จำนวนมากที่สุด โดยมีจำนวนมากถึง ๘,๘๐๐ รายงาน คิดเป็นร้อยละ ๙๐.๒๗ ของทั้งประเทศ รายละเอียดตามแผนภูมิรูปภาพที่ ๑ และตารางที่ ๑ ดังนี้



ลำดับ	จังหวัด	จำนวน STR
1	กรุงเทพมหานคร	8,536
2	ชลบุรี	85
3	นนทบุรี	80
4	ปทุมธานี	79
5	สงขลา	68
6	สมุทรปราการ	66
7	เชียงใหม่	47
8	นครราชสีมา	46
9	นราธิวาส	38
10	เชียงราย	31
11	สระแก้ว	29
	ระยอง	29
12	อุดรธานี	25
	สุราษฎร์ธานี	25
13	นครปฐม	24
14	ภูเก็ต	22
	ฉะเชิงเทรา	22
15	ขอนแก่น	21
	นครศรีธรรมราช	21
	ศรีสะเกษ	21
16	มุกดาหาร	20
	อุบลราชธานี	20
17	ยะลา	18
18	พระนครศรีอยุธยา	17
19	หนองคาย	16
20	สมุทรสาคร	15
	ราชบุรี	15
	สุรินทร์	15

แผนภูมิรูปภาพที่ ๑ แสดงจำนวน STR ที่สำนักงาน ป.ป.ง. ได้รับจากธนาคารหรือผู้มีหน้าที่รายงานในจังหวัดต่าง ๆ ในห้วงเดือนกันยายน ถึง พฤศจิกายน ๒๕๖๒ ตัวเลขในวงเล็บหมายถึง (จำนวนรวมของรายงาน STR ในพื้นที่ภาค/ร้อยละ (%)) ของทั้งประเทศ

ตารางที่ ๑ แสดงพื้นที่ตั้งระดับจังหวัดของธนาคารหรือผู้มีหน้าที่รายงาน ที่ส่ง STR มายังสำนักงาน ป.ป.ง. ในห้วงเดือนกันยายน ถึง พฤศจิกายน ๒๕๖๒ เรียงตามจำนวน STR จากมากไปน้อย

หมายเหตุ : มี 4 จังหวัดที่ไม่มีรายงานส่งมายังสำนักงาน ป.ป.ง. ได้แก่ จังหวัดบึงกาฬ หนองบัวลำภู แม่ฮ่องสอน และอำนาจเจริญ

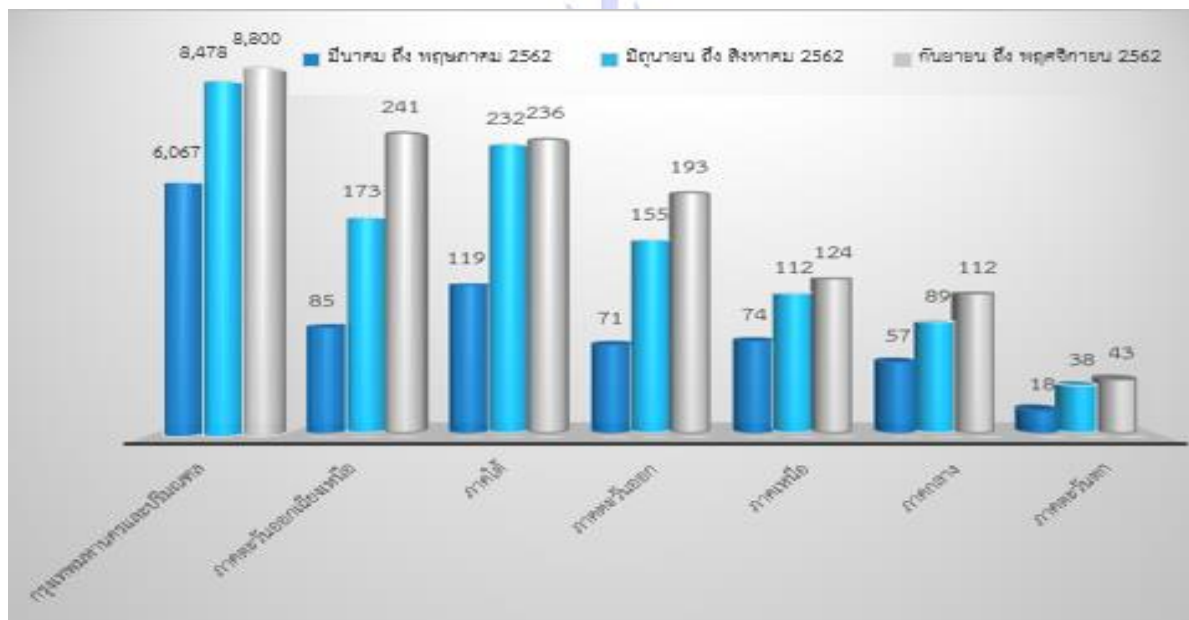
ผู้จัดทำ : ส่วนพัฒนานโยบายการกำกับ กองกำกับและตรวจสอบ โทร. ๐ ๒๒๑๙ ๓๖๐๐ ต่อ ๕๐๕๙ (สุภาภรณ์)



เมื่อพิจารณารายละเอียดมูลเหตุอันควรสงสัยที่ธนาคารระบุไว้ ก็จะพบว่า การทำธุรกรรมที่ไม่สอดคล้องกับอาชีพและรายได้เป็นมูลเหตุที่พบมากในจังหวัดสระแก้ว สาเหตุอาจเนื่องมาจากจังหวัดสระแก้วตั้งอยู่ในพื้นที่ชายแดน ซึ่งเป็นพื้นที่เสี่ยง และอยู่ใกล้กับบ่อนคาสิโนในประเทศกัมพูชา ซึ่งรายการเดินบัญชีเงินฝากธนาคารจะมีลักษณะคล้ายกับบัญชีฯ ที่ถูกนำไปใช้เล่นพนันหรือรองรับเงินที่ได้จากการพนัน

ในส่วนของจังหวัดมุกดาหาร ชลบุรี ภูเก็ต สงขลา และนราธิวาส นั้น มูลเหตุอันควรสงสัยส่วนมากเป็นกรณีที่เจ้าของบัญชีเงินฝากธนาคารตกเป็นเป้าหมายในการสืบสวนสอบสวน ซึ่งหน่วยงานบังคับใช้กฎหมายที่เกี่ยวข้อง โดยเฉพาะหน่วยงานในสังกัดสำนักงานตำรวจแห่งชาติ ส่งคำขอให้อายัดบัญชีเงินฝากฯ ไปยังธนาคารหรือขอตรวจสอบรายการเดินบัญชีฯ ของผู้ที่ถูกจับกุมเนื่องจากกระทำความผิดอาญา

จำนวนรายงาน STR ตามพื้นที่ภาคที่เป็นที่ตั้งของธนาคาร/ผู้มีหน้าที่รายงานฯ ที่ส่งรายงานมายังสำนักงาน ป.ง. ในห้วงเดือนกันยายน ถึง พฤศจิกายน ๒๕๖๒ พบว่าแต่ละภาคมีจำนวนรายงาน ดังนี้



แผนภูมิที่ ๒ แสดงจำนวน STR ที่ผู้มีหน้าที่รายงานฯ รายงานมายังสำนักงาน ป.ง.

จากข้อมูลดังกล่าว มีข้อสังเกตที่ ภาคตะวันออก ยังคงเป็นพื้นที่ที่มีจำนวน STR มากกว่าภาคที่มีจำนวนประชากรมากกว่า กล่าวคือ ภาคตะวันออกมีประชากรในทางทะเบียนราษฎรประมาณ ๔.๘ ล้านคน แต่มีจำนวน STR มากกว่าภาคเหนือและภาคกลางที่มีจำนวนประชากรมากกว่า (ประมาณ ๖.๓ และ ๙.๔ ล้านคน ตามลำดับ) สาเหตุอาจเนื่องมาจากภาคตะวันออกเป็นที่ตั้งของนิคมอุตสาหกรรมขนาดใหญ่ มีโรงงานอุตสาหกรรมจำนวนมากหลายโรงงาน และมีธุรกิจเกี่ยวกับการบริการและท่องเที่ยวหลายแห่ง ทำให้มีประชากรจากภาคอื่นเดินทางเข้ามาทำงานเป็นจำนวนมาก ซึ่งอาจส่งผลให้มีการทำธุรกรรมที่มีเหตุอันควรสงสัยมากและมีจำนวนอาชญากรรมมากตามไปด้วย



๓. รูปแบบพฤติกรรมจาก STR ในห้วงเดือนกันยายน ถึง พฤศจิกายน ๒๕๖๒

ตัวอย่างพฤติกรรมที่ ๑ ความผิดเกี่ยวกับการทุจริตหรือความผิดต่อตำแหน่งหน้าที่ราชการ เจ้าของบัญชีเงินฝากฯ รายหนึ่ง อายุ ๕๗ ปี อาชีพรับราชการ แจ้งธนาคารว่ามีรายได้ ๑๐,๐๐๑ - ๒๐,๐๐๐ บาท/เดือน ธนาคารพบว่าตั้งแต่วันที่เปิดบัญชีเงินฝากฯ ในเดือนกุมภาพันธ์ ๒๕๕๕ จนถึงเดือนกันยายน ๒๕๖๒ มีรายการฝากเงิน ๙๘ รายการ และรายการถอนเงิน ๔๕๐ รายการ ทั้งรายการฝากและถอนเงินมีมูลค่ารวมกันมากกว่า ๒๑ ล้านบาท ส่วนมากเป็นการทำธุรกรรมผ่าน internet banking นอกจากนี้ ลูกค้ายรายดังกล่าวยังปรากฏเป็นข่าวทางสื่อสาธารณะว่า ถูกคณะกรรมการ ป.ป.ช. ชี้มูลความผิดกรณีเรียกรับเงิน ๒๐ ล้านบาท จากบริษัทรับเหมาก่อสร้าง เพื่อแลกกับการอนุญาตให้บริษัทดังกล่าวได้รับประโยชน์บางอย่างโดยมิชอบ

ตัวอย่างพฤติกรรมที่ ๒ ความผิดเกี่ยวกับการพนัน เจ้าของบัญชีเงินฝากฯ รายหนึ่ง อายุ ๔๔ ปี อาชีพรับซื้อของเก่า แจ้งธนาคารว่ามีรายได้ ๒๐,๐๐๐ - ๒๙,๙๙๙ บาท/เดือน ในเดือนกุมภาพันธ์ ๒๕๖๒ ได้เปิดบัญชีฯ กับสาขานาครที่ตั้งอยู่ในเขตปทุมวัน กรุงเทพมหานคร จากนั้นธนาคารพบว่า ในห้วง ๑ สัปดาห์ของเดือนพฤศจิกายน ๒๕๖๒ ที่ผ่านมามีรายการฝากเงินมากกว่า ๒๑,๐๐๐ รายการ รวมมูลค่า ๑๓ ล้านบาท และมีรายการถอนเงินมากกว่า ๒,๓๐๐ รายการ รวมมูลค่า ๑๑ ล้านบาท และธนาคารยังได้รับคำสั่งให้อายัดบัญชีฯ จากหน่วยงานบังคับใช้กฎหมาย เนื่องจากบัญชีฯ ดังกล่าวเกี่ยวข้องกับการพนันออนไลน์

ตัวอย่างพฤติกรรมที่ ๓ ความผิดเกี่ยวกับทรัพยากรธรรมชาติและสิ่งแวดล้อม ลูกค้ายธนาคารรายหนึ่งปรากฏเป็นข่าวทางสื่อสาธารณะในเดือนพฤษภาคม ๒๕๖๒ ว่าถูกจับกุมดำเนินคดีฐานครอบครองซากสัตว์ป่า โดยเจ้าหน้าที่ตำรวจกองบังคับการปราบปราม (บก.ป.) กองบังคับการปราบปรามการกระทำความผิดเกี่ยวกับทรัพยากรธรรมชาติและสิ่งแวดล้อม (บก.ปทส.) และเจ้าหน้าที่ด่านตรวจสัตว์ป่าท่าอากาศยานดอนเมือง ส่วนด่านตรวจสัตว์ป่า กองคุ้มครองพันธุ์สัตว์ป่าและพืชป่าตามอนุสัญญา (ไซเตส) กรมอุทยานแห่งชาติ สัตว์ป่าและพันธุ์พืช กระทรวงทรัพยากรธรรมชาติและสิ่งแวดล้อม ร่วมกันตรวจค้นบ้านและพบซากสิ่งโตซากเสือดาว ซากเสือไฟ รวมทั้งงาช้างอีกจำนวนหนึ่งในบ้านของลูกค้ายธนาคารรายนี้

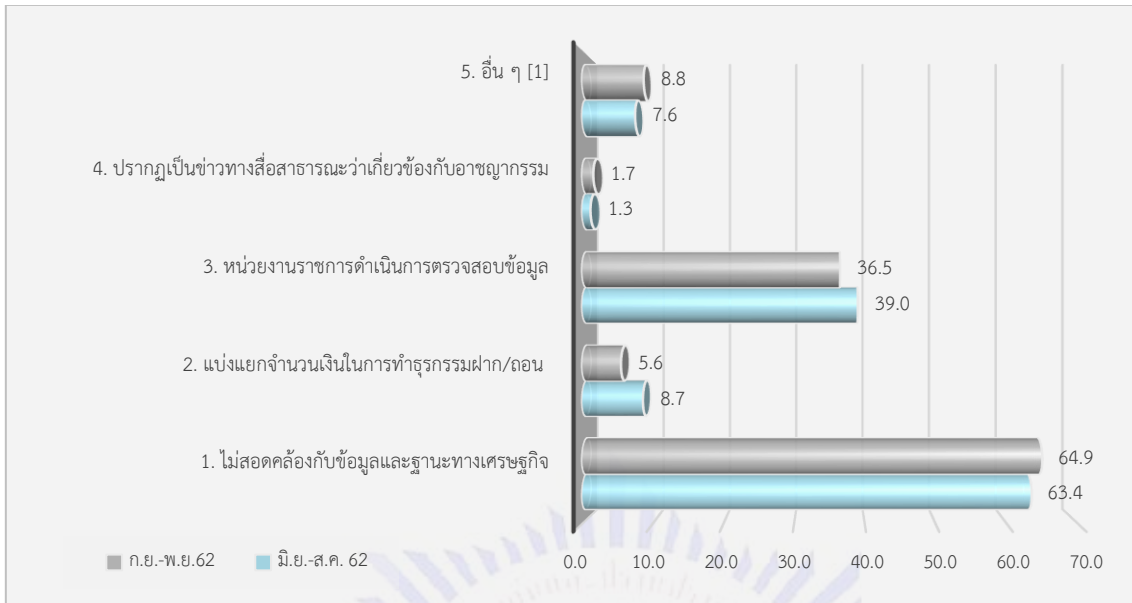
๔. ภาพรวม STR ตามมูลเหตุอันควรสงสัย

รายงาน STR จำนวน ๙,๗๔๙ รายงาน ในห้วงเดือนกันยายน ถึง พฤศจิกายน ๒๕๖๒ นำมาเปรียบเทียบกับห้วง ๓ เดือนที่แล้ว (เดือนมิถุนายน ถึง สิงหาคม ๒๕๖๒) สามารถนำมาจำแนกตามมูลเหตุอันควรสงสัยได้ ๕ รูปแบบ ดังนี้

- เจ้าของบัญชีมีการทำธุรกรรมที่ไม่สอดคล้องกับรายได้และฐานะทางเศรษฐกิจในห้วง ๓ เดือนนี้ มีสัดส่วนมากกว่าห้วง ๓ เดือนที่แล้ว และมีการเคลื่อนไหวอยู่ระหว่างร้อยละ ๖๓ - ๖๕
- แบ่งแยกจำนวนเงินในการทำธุรกรรมฝาก/ถอนฯ ในห้วง ๓ เดือนนี้ มีสัดส่วนลดลงจากห้วง ๓ เดือนที่แล้ว และมีจำนวนอยู่ระหว่างร้อยละ ๕ - ๙
- ปรากฏเป็นข่าวทางสื่อสาธารณะฯ ในห้วงเวลา ๓ เดือนนี้มีสัดส่วนเพิ่มขึ้นจากห้วง ๓ เดือนที่แล้วเล็กน้อย สัดส่วนร้อยละอยู่ระหว่างร้อยละ ๑ - ๒
- ถูกหน่วยงานราชการดำเนินการตรวจสอบข้อมูลฯ ในห้วง ๓ เดือนนี้ มีสัดส่วนลดลงจากห้วง ๓ เดือนที่แล้ว และมีจำนวนสัดส่วนอยู่ระหว่างร้อยละ ๓๖ - ๓๙



ภาพรวม STR ตามมูลเหตุอันควรสงสัยมีลักษณะตามแผนภูมิที่ 3



แผนภูมิที่ ๓ แสดงร้อยละของรายงาน STR จำแนกตามประเภทมูลเหตุอันควรสงสัยในห้วงเวลา ๓ เดือนนี้ (เดือนกันยายน ถึง พฤศจิกายน ๒๕๖๒) เปรียบเทียบกับห้วง ๓ เดือนที่แล้ว (เดือนมิถุนายน ถึง สิงหาคม ๒๕๖๒)

หมายเหตุ: เนื่องจากรายงาน STR หลายรายงานมีมูลเหตุอันควรสงสัยมากกว่า ๑ รูปแบบ เมื่อจำแนกประเภท STR โดยใช้รูปแบบมูลเหตุอันควรสงสัยเป็นเกณฑ์ จึงมีรายงาน STR ที่ต้องนับซ้ำ ดังนั้น ผลรวมร้อยละของมูลเหตุอันควรสงสัยทั้ง ๕ รูปแบบจึงมากกว่าร้อยละ ๑๐๐