

คู่มือ

การใช้งานระบบการส่งรายงานธุรกรรม
โดยใช้แบบสื่ออิเล็กทรอนิกส์
สำนักงานป้องกันและปราบปรามการฟอกเงิน
(สำนักงาน ปปง.)

เอกสารรุ่น 1.1

11 มกราคม 2544

ศูนย์สารสนเทศและติดตามประเมินผล (ศต.)
สำนักงานป้องกันและปราบปรามการฟอกเงิน (สำนักงาน ปปง.)
เลขที่ 422 ถ.พญาไท แขวงวังใหม่
เขตปทุมวัน กรุงเทพฯ 10330
โทร 219-3600 ต่อ 7006-14
โทรสาร 219-3664
ตอบปัญหาด้านเทคนิค: 219-3704-5, 219-3710

สารบัญ

1. การรับส่งข้อมูลรายงาน สำนักงาน ปปง. ผ่านระบบเครือข่าย
 - ข้อกำหนดความต้องการของเครื่อง Client1
 - ขั้นตอนการขอ Certificate และการทดสอบระบบรับรายงานธุรกรรม.....2
 - การส่งรายงานธุรกรรมการเงินผ่านระบบ BAHTNET และ SWIFT.....3
 2. ผังโครงสร้างของระบบงาน สำนักงาน ปปง.ที่เห็นได้จากหน้าจอ Web Page (Site Map).5
 3. วิธีการติดตั้งเครื่องคอมพิวเตอร์เพื่อเข้าสู่ระบบรับรายงานธุรกรรม ปปง.6
 4. ใบบนส่งแบบรายงานธุรกรรมด้วยสื่อบรรจุข้อมูล.16
-

การรับส่งข้อมูลรายงาน ปปง. ผ่านระบบเครือข่าย

ข้อกำหนดความต้องการของเครื่อง Client

- เครื่องที่สามารถใช้งานโปรแกรม Web Browser มาตรฐาน ได้แก่ Netscape Communication 4.5 (หรือดีกว่า) และ Microsoft Internet Explorer 4.0 (หรือดีกว่า)
 - IBM PC Compatible with Microsoft Windows 98/95/NT/2000.
 - Unix-compatible Workstation.
- 56K Modem.
- คู่สายโทรศัพท์ 1 คู่สาย
- Username, Password, และ Certificate ซึ่งจะกำหนดโดย สำนักงาน ปปง.
- คู่มือ XML Format Data Transfer

ขั้นตอนการขอ Certificate และการทดสอบระบบรับรายงานธุรกรรม

1. Set up ระบบเพื่อให้ Connect เข้าระบบ Intranet ของ AMLO ได้ (วิธี setup เช่นเดียวกันกับการ set เพื่อเข้าใช้ Internet กับ ISP ทั่วไป ดูรายละเอียดได้ในส่วน

วิธีการติดตั้งเครื่องคอมพิวเตอร์เพื่อเข้าสู่ระบบรับรายงานธุรกรรม สำนักงาน ปปง.)

2. ทำขอ Certificate พร้อม User Name และ Password (ขอครั้งเดียว ก่อนการใช้งาน)
โดยให้โทรเข้ามาที่ระบบ Intranet ของ สำนักงาน ปปง. คือ หมายเลข 340-0808.. (Hunting 30 คู่สาย)
เมื่อ connect ได้ แล้ว ให้เข้ามาที่ URL ที่ ปปง. พร้อมส่งเอกสารเพื่อยืนยันการขอ Certificate (เช่น หนังสือบริคณห์สนธิ หนังสือมอบอำนาจ ฯลฯ) มาที่ สำนักงาน ปปง. เพื่อการ Approve และ
ท่านสามารถทำการตรวจสอบ Certificate พร้อม Username และ Password ได้ทาง Website
(ระบบนี้จะคล้ายๆ กับการขอ Certificate กับธนาคารแห่งประเทศไทย)
3. โทรเข้ามาที่ระบบ Intranet ของ สำนักงาน ปปง. คือ หมายเลข 340-0808.. (Hunting 30 คู่สาย) เมื่อ
Connect ได้แล้ว ให้ใช้ Login และ Password ที่ได้รับจาก AMLO ซึ่งจะมีช่องทางให้เลือก คือ Upload
XML ในรูป ZIP File หรือ upload ในรูป XML File ก็ได้ (ดู Format XML ในเอกสาร Data Transfer
Format)
4. เมื่อ AMLO ได้รับข้อมูลแล้ว มีการตรวจสอบข้อมูล 2 ลักษณะ คือ
 - ตรวจสอบความถูกต้องของ Data Format คือ XML นั้น ถูกตามมาตรฐาน XML ที่กำหนดหรือไม่
 - ตรวจสอบความถูกต้องของ Content เช่น หมายเลข ID กับ ชื่อ
ตรงกันกับสำนักทะเบียนราษฎร์
5. ในการ Upload หากมีปัญหา หรือเกิดขึ้น สามารถ Login มาตรวจสอบสถานะจาก Web Page Intranet ก็ได้
ซึ่งจะบอกเหตุผลที่ไม่ผ่าน และในกรณีที่ส่งแล้วมีปัญหาต้องส่งใหม่ สามารถส่งใหม่เฉพาะ Record
ที่มีปัญหาเท่านั้นได้

การส่งรายงานธุรกรรมการโอนเงิน ที่มาจากระบบ BAHTNET และ SWIFT

BAHTNET

ธนาคารไม่จำเป็นต้องส่ง แบบ ปปง. ในกรณีของการโอนเงินผ่านระบบ BAHTNET ทั้งนี้จะถือหลักที่ว่า ให้ธนาคาร พิมพ์รายละเอียดของ เลขที่บัตรประชาชน (กรณีบุคคลธรรมดา), เลขประจำตัวผู้เสียภาษี (กรณีนิติบุคคล) หรือ เลขพาสปอร์ต (Passport ID) (กรณีชาวต่างชาติ) ในบรรทัดใดก็ได้ ของช่อง Detail of Payment (แนะนำว่าให้อยู่บรรทัดที่ 3 แต่ไม่จำเป็นว่าต้องอยู่บรรทัดที่ 3) ของหน้าจอโอนเงินผ่านระบบ BAHTNET ดังตัวอย่างต่อไปนี้

Format {ID: 99999999}

99999999 = เลขประจำตัวประชาชน , เลขประจำตัวผู้เสียภาษี หรือ เลขพาสปอร์ต (ปิดด้วย)

ตัวอย่างเช่น

Detail of Payment

{ID:1234567890123}

Note 1234567890123 คือ เลขประจำตัวประชาชน

หรือ

Detail of Payment

{ID:1234567890}

Note 1234567890 คือ เลขประจำตัวผู้เสียภาษี

Detail of Payment

{ID:MT12345678, Mark, A, Swenky}

Note MT12345678 คือ Passport ID ของชาวต่างประเทศ เป็นต้น

ทั้งนี้ถือว่า แบบรายงานของหน้าจอโอนเงินทางอิเล็กทรอนิกส์ของระบบ BAHTNET นี้เทียบเท่ากับทางธนาคารได้เป็นผู้ทำแบบรายงานฟอร์มของ สำนักงาน ปปง. จึงไม่มีความจำเป็นต้องกรอกแบบฟอร์ม ของสำนักงาน ปปง.

SWIFT

รายการโอนเงินผ่านระบบ SWIFT ในกรณีที่ผู้ลูกค้าเป็นผู้ทำธุรกรรมกับสถาบันการเงิน
ให้ธนาคารส่งรายงานที่ได้เตรียมมาจากข้อมูลรายการโอนเงินจากระบบ SWIFT ในรูปแบบของ XML ที่ทางสำนักงาน ปปง. กำหนด พร้อมเลขที่บัตรประชาชน (กรณีบุคคลธรรมดา), เลขประจำตัวผู้เสียภาษี (กรณีนิติบุคคล) หรือ เลขพาสปอร์ต (Passport ID) (กรณีชาวต่างชาติ) ของเจ้าของบัญชี (ในกรณีของการโอนเงินจากบัญชีธนาคาร) หรือของผู้ทำธุรกรรม (ในกรณีที่เป็นการนำเงินสดมาโอนผ่านระบบ SWIFT ซึ่งหมายเลข ID จะได้จากการแสดงตนของผู้ทำธุรกรรม ณ เคาน์เตอร์ธนาคาร) แล้ว ส่งมาให้สำนักงาน ปปง. ในรูปแบบของ XML โดยผ่านทางระบบ AERS (ทั้งนี้ ธนาคารส่วนใหญ่ จะมีระบบมีเก็บ Record ของการทำรายการผ่านระบบ SWIFT แบบอิเล็กทรอนิกส์อยู่แล้ว) โดย สำนักงาน ปปง. อาจจะขอข้อมูลรายละเอียดเพิ่มเติม จากระบบบัญชีของธนาคารในภายหลังอีกครั้ง หากมีความต้องการข้อมูลเพิ่มเติมในบัญชีนั้นๆ เป็นรายๆ ไป

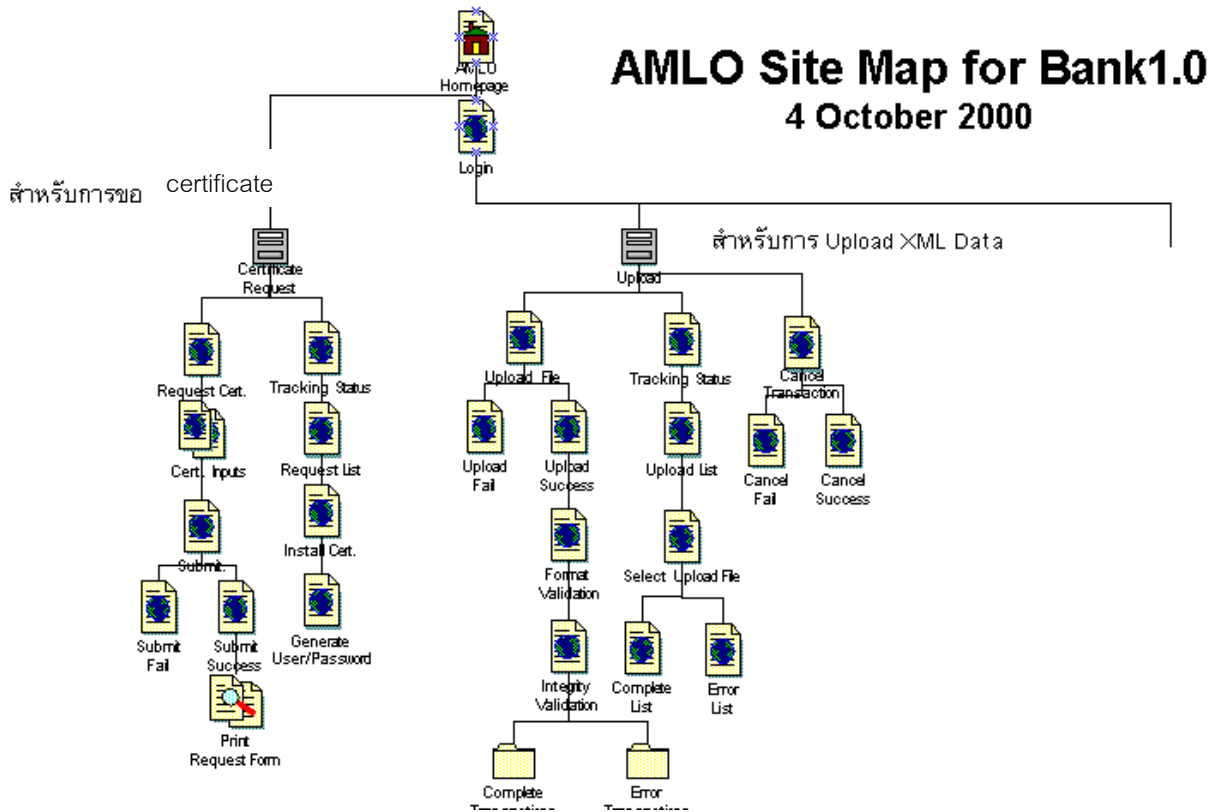
โดยทั้งนี้ให้ถือว่า ข้อมูลดังกล่าวข้างต้น ซึ่งเป็นข้อมูลการโอนเงินทางอิเล็กทรอนิกส์ของระบบ SWIFT พร้อมการส่งหมายเลข ID ดังกล่าวข้างต้นนั้น เทียบเท่ากับทางธนาคารได้เป็นผู้ทำแบบรายงานฟอร์มของ ปปง. จึงไม่มีความจำเป็นต้องกรอกแบบฟอร์มของ ปปง.

หากธนาคารไม่สามารถกระทำได้ดังกล่าวข้างต้นได้ ให้รายงานโดยใช้วิธีการปกติ คือใช้โปรแกรม Off-line Key In ที่ สำนักงาน ปปง. จะจัดเตรียมไว้ให้ แล้วนำข้อมูลที่ได้จากโปรแกรมมาส่งผ่านระบบ AERS ตามปกติ หรือ ส่งในรูปแบบของรายงาน ปปง. ที่เป็นแบบกระดาษ (ซึ่งทางสำนักงาน ปปง. ไม่แนะนำวิธีการส่งแบบกระดาษ ถ้าหากมีทางเลือกอื่นๆ ที่เหมาะสมกว่า)

ผังโครงสร้างของระบบงาน สำนักงาน ปปง.

ที่จะเห็นได้จากหน้าจอ Web Page

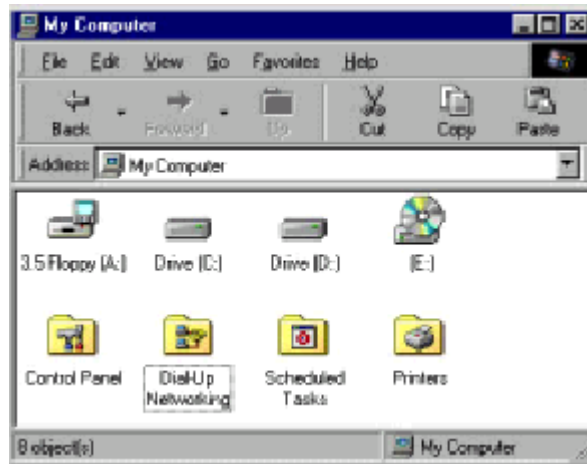
(AMLO Site MAP)



วิธีการติดตั้งเครื่องคอมพิวเตอร์เพื่อใช้ระบบงาน สำนักงาน ปปง.

วิธีการติดตั้งเครื่องคอมพิวเตอร์เพื่อเชื่อมต่อกับระบบงาน สำนักงาน ปปง. โดยใช้ Internet Browser เช่น Netscape Navigator, MS Internet Explorer ผ่านทางโมเด็มจากเครื่องคอมพิวเตอร์ของท่าน มีการเตรียมและการทำงาน ดังนี้

1. จาก Desktop ของวินโดว 95/98 เปิด Folder ชื่อ My Computer ได้หน้าต่างดังรูปที่ 1



รูปที่ 1

2. ถ้าในหน้าต่าง My Computer ดังรูปที่ 1 มีไอคอนของ Folder ชื่อ Dial-Up Networking อยู่แล้ว ให้ข้ามไปทำขั้นตอนข้อที่ 3 ได้ ถ้าไม่มีไอคอนนี้ให้ทำการติดตั้ง ดังต่อไปนี้

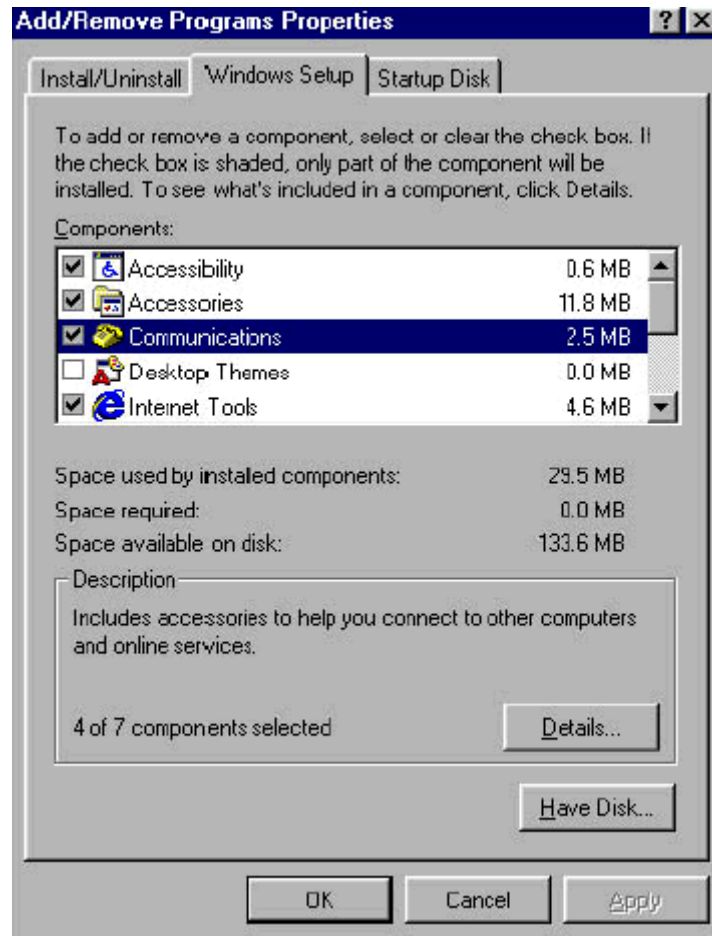
- 2.1 เลือก Settings จาก Start Menu
- 2.2 เลือก Control Panel ได้หน้าต่าง ดังรูปที่ 2



รูปที่ 2

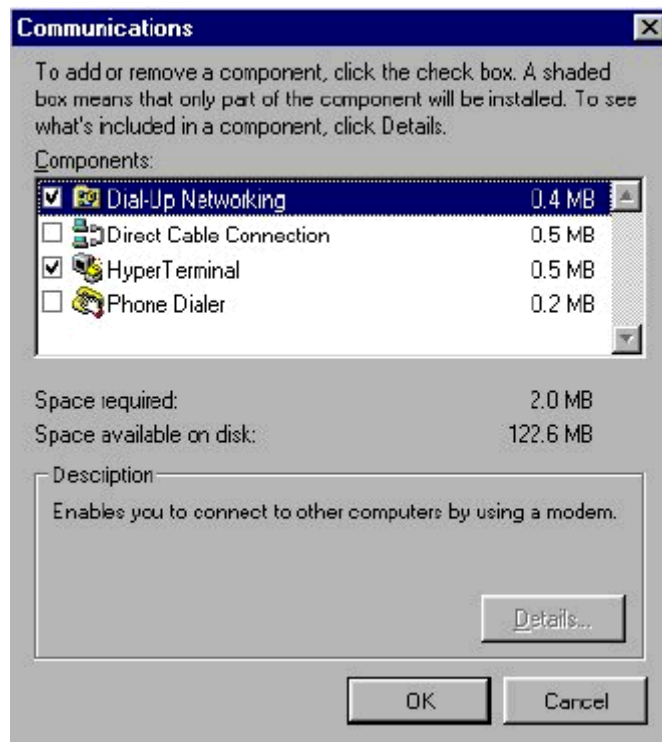
- 2.3 เปิดโปรแกรม Add/Remove Programs ได้หน้าต่าง Add/Remove Programs Properties

2.4 เลือกแท็บที่ชื่อ Windows Setup ดังภาพในรูปที่ 3



รูปที่ 3

2.5 ทำเครื่องหมาย ในช่องสี่เหลี่ยมหน้ารายการ "Communications" และกดปุ่ม Details จะได้หน้าต่าง Communications ดังรูปที่ 4



รูปที่ 4

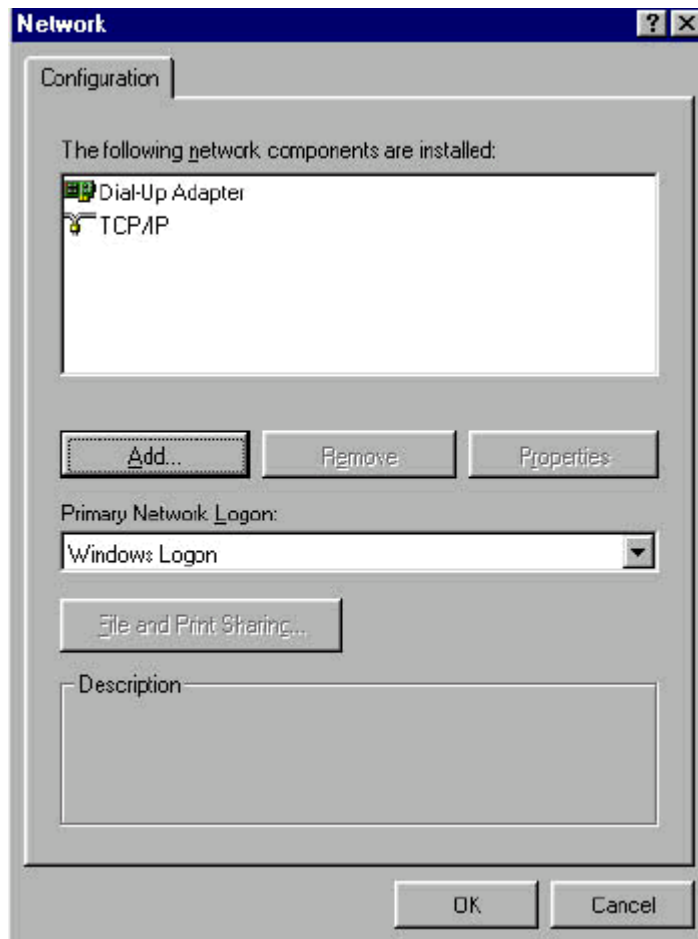
2.6 ทำเครื่องหมาย ในช่องสี่เหลี่ยมหน้ารายการ "Dial-Up Networking" และกดปุ่ม OK เพื่อทำการติดตั้งโปรแกรม Dial-Up Networking (ในขั้นตอนนี้โปรแกรมต้องการ Copy ซอฟต์แวร์จากต้นฉบับวินโดวส์ 95/98 อาจต้องนำแผ่นต้นฉบับวินโดวส์ 95/98 มาใส่ไว้ในไดรฟ์ของเครื่องคอมพิวเตอร์)

3. หลังจากได้ติดตั้งโปรแกรม Dial-Up Networking เรียบร้อยแล้ว ขั้นตอนต่อไปเป็นการกำหนดในส่วน of ระบบ Network ดังต่อไปนี้

3.1 กดปุ่ม Start จาก Task bar

3.2 Settings และ Control Panel

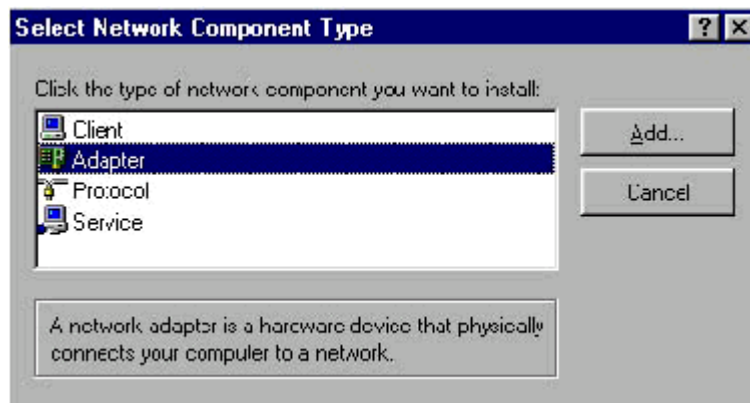
3.3 ทำการเปิดไอคอน Network จากหน้าต่าง Control Panel ได้หน้าต่าง Network ดังรูปที่ 5



รูปที่ 5

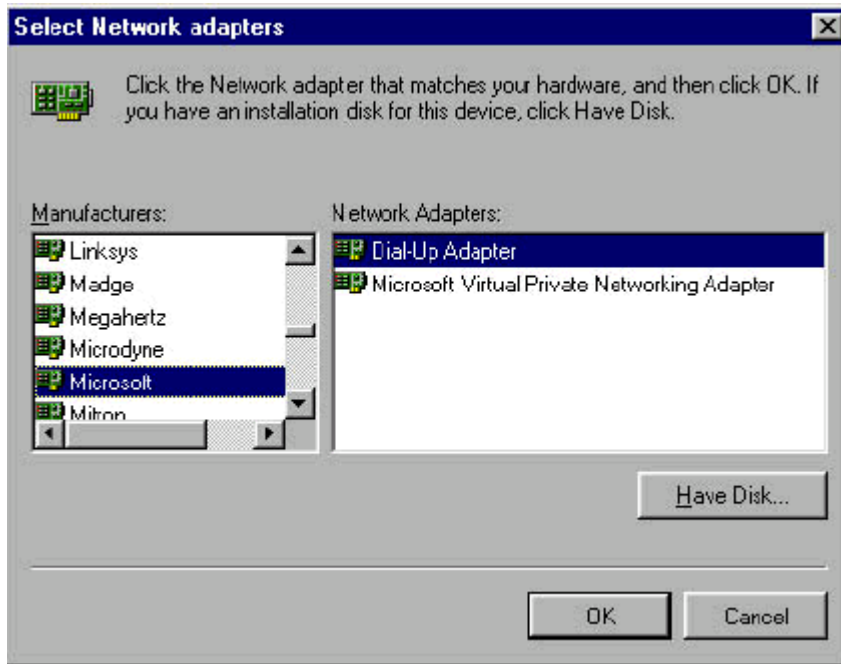
3.4 ถ้ามีรายการ Dial-Up Adapter อยู่แล้วให้ข้ามไปทำข้อที่ 4 ถ้าไม่มี Dial-Up Adapter ให้ทำดังนี้

3.5 กดปุ่ม Add ได้หน้าต่าง Select Network Component Type ดังรูปที่ 6



รูปที่ 6

3.6 Adapter และกดปุ่ม Add ได้หน้าต่าง Select Network adapters ดังรูปที่ 7



รูปที่ 7

3.7 เลือกรายการของ Manufacturers เป็น Microsoft และรายการของ Protocols เป็น TCP/IP และกดปุ่ม OK

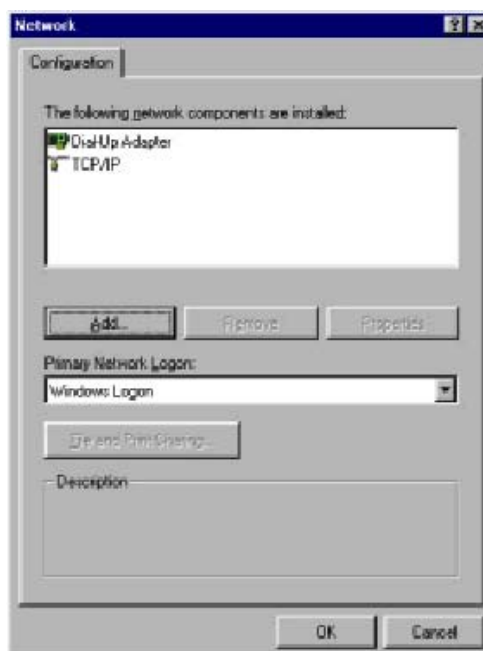
4. จากหน้าต่างรูปที่ 5 มีรายการ Dialup Adapter แล้ว ให้เลื่อนแถบ Scroll Bar ลงมาด้านล่าง

5. จากหน้าต่าง Network เลือกรายการ TCP/IP ดังรูปที่ 8 และกดปุ่ม Properties ได้หน้าต่าง TCP/IP Properties

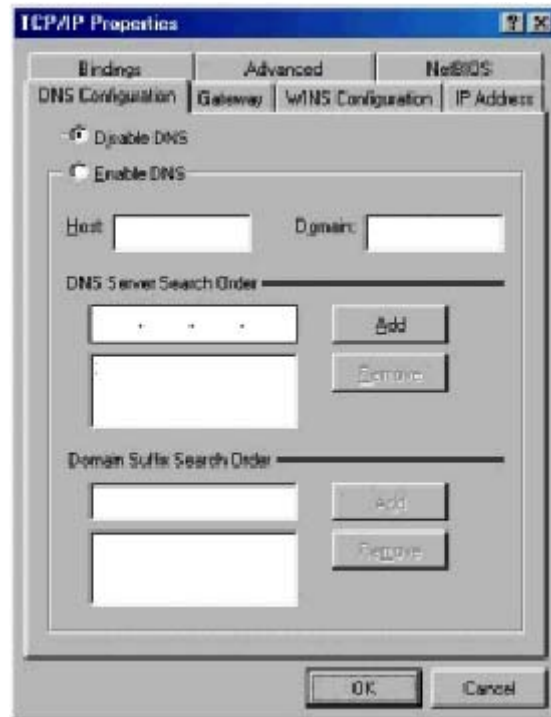
5.1 เลือกรายการชื่อ DNS Configuration ดังในรูปที่ 9

5.2 เลือกรายการ Disable DNS

5.3 กดปุ่ม OK กรอบข้อความจะปรากฏขึ้น ให้คลิกที่ปุ่ม Yes เพื่อ Restart เครื่อง



รูปที่ 8



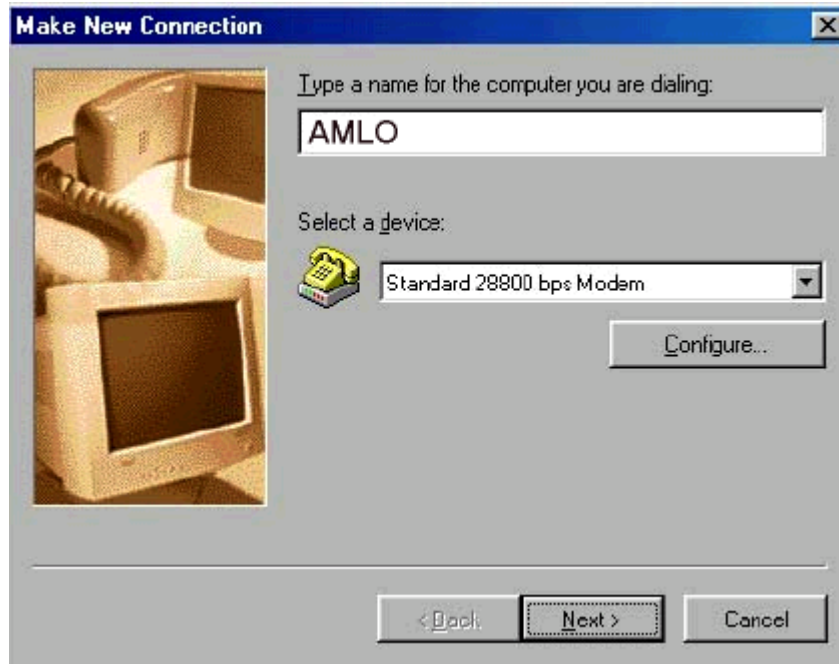
รูปที่ 9

6. หลังจากที่เครื่องทำการ Restart เรียบร้อยแล้วจะเป็นการสร้าง Icon ของการติดต่ออินเทอร์เน็ตผ่าน Modem
 6.1 หน้าต่าง My computer เปิดหน้าต่าง Dial-Up Networking ได้หน้าต่างดังรูปที่ 10



รูปที่ 10

- 6.2 เปิดโปรแกรม Make New Connection ได้หน้าต่างดังรูปที่ 11



รูปที่ 11

6.3 ใส่ชื่อของเครื่องคอมพิวเตอร์ที่ต้องการติดต่อทางโมเด็ม เช่น AMLO

6.4 บอกชนิดของโมเด็มที่ใช้งาน

6.5 กดปุ่ม Next ได้หน้าต่างดังรูปที่ 12



รูปที่ 12

6.6 ใส่ Area code เป็นค่า 02

6.7 ใส่หมายเลขโทรศัพท์หรือโมเด็มที่จะติดต่อด้วย คือ หมายเลข 340-0808

(โทรศัพท์ที่ใช้งานได้ทั้งหมดสามารถเช็คได้จากเจ้าหน้าที่ของ AMLO หรือสำนักงาน ปปง.)

6.8 Country code เป็น Thailand (66)

6.9 กดปุ่ม Next ได้หน้าต่างดังรูปที่ 13



รูปที่ 13

6.0 กดปุ่ม Finish ได้ไอคอนชื่อ AMLO ในหน้าต่างของ Dial-Up Networking ดังรูปที่ 14



รูปที่ 14

7. การกำหนดค่าเน็ตเวิร์คสำหรับไอคอน AMLO

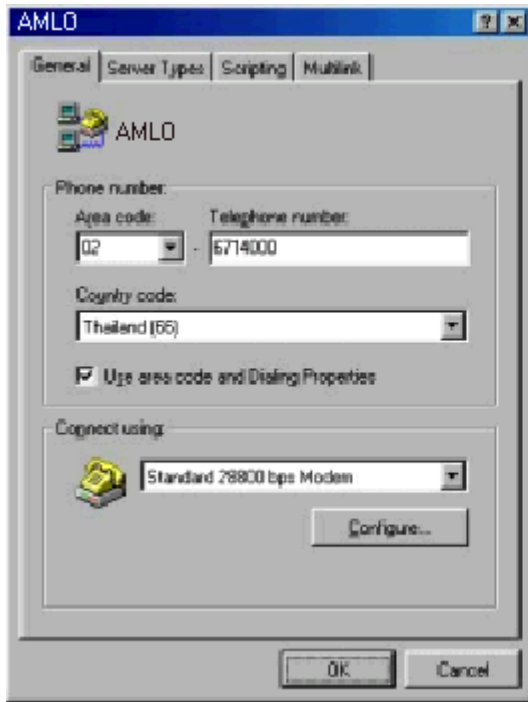
7.1 จากรูป 14 นำเมาส์มาคลิกที่ไอคอน AMLO

7.2 เลือกเมนู File และ Properties ได้หน้าต่างดังรูปที่ 15

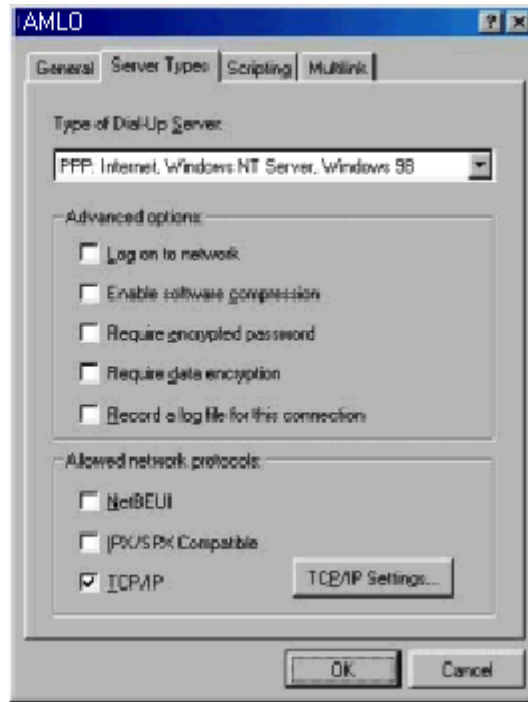
7.3 เลือกServer Type ได้หน้าต่างดังภาพรูปที่ 16

7.4 Type of Dial-Up Server เป็น PPP: Internet, Windows NT Server, Windows 98

7.5 ทำเครื่องหมาย ในช่องสี่เหลี่ยมหน้ารายการดังรูป 16 แล้วกด OK



รูปที่ 15



รูปที่ 16

8. การติดต่ออินเทอร์เน็ตทางโมเด็ม

8.1 เปิดหน้าต่าง Dial-Up Networking ดังรูปที่ 14

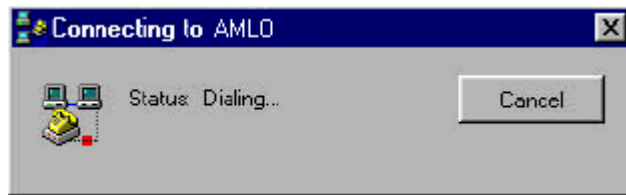
8.2 เปิดโปรแกรม AMLO ได้หน้าต่าง ดังรูปที่ 17



รูปที่ 17

8.3 ใส่ชื่อรหัสผู้ใช้งาน (Login Name) และ รหัสผ่าน (Password) ที่ทาง AMLO กำหนดมาให้

8.4 หน้าต่างรูปที่ 17 กดปุ่ม Connect เพื่อทำการติดต่อโมเด็ม โดยขณะกำลังติดต่อจะปรากฏหน้าต่างดังรูปที่ 18 และจะเปลี่ยนเป็นรูปที่ 19 หมายความว่าเครื่องกำลังตรวจสอบรหัสผู้ใช้ และรหัสผ่านว่าถูกต้องหรือไม่

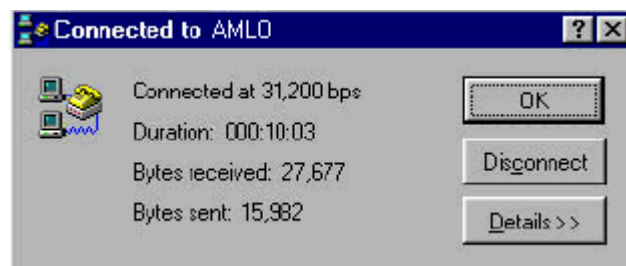


รูปที่ 18



รูปที่ 19

8.5 ถ้ารหัสผู้ใช้ และรหัสผ่านถูกต้องหน้าต่างจะเปลี่ยนเป็นรูปที่ 20 แสดงว่าสามารถติดต่อใช้งานเครือข่ายของ AMLO ได้แล้ว



รูปที่ 20

9. ขณะนี้สามารถเปิดโปรแกรม Internet Applications ขึ้นมาเพื่อส่งข้อมูลหรือทำงานกับระบบของ AMLO ได้
10. เมื่อเสร็จสิ้นการทำงานของโปรแกรม Internet Applications ที่ใช้งานให้ทำการยกเลิกการติดต่อโมเด็ม โดยการกดปุ่ม Disconnect จากหน้าต่างรูปที่ 20

หมายเลขโทรศัพท์ที่ใช้งานเชื่อมต่อกับเครือข่ายของ สำนักงาน ปปง. หรือ AMLO คือ 340-0808

สามารถใช้งานได้ 1 ชั่วโมง ต่อการต่อ 1 ครั้ง

และหากไม่มีการติดต่อหรือส่งข้อมูลกับเครื่องแม่ข่ายในระยะเวลา 10 นาที สายสัญญาณจะถูกตัด (Disconnect) โดยอัตโนมัติ

ใบนำส่งแบบรายงานธุรกรรมด้วยสื่อบรรจุข้อมูล

วันที่

ด้วย ข้าพเจ้า สถาบันการเงิน

ซึ่งอยู่ในข่ายที่มีหน้าที่ต้องรายงานธุรกรรมให้แก่สำนักงาน ปปง. ตามกฎหมาย

มีความประสงค์ที่จะส่งรายงานธุรกรรมโดยใช้แบบสื่ออิเล็กทรอนิกส์ให้แก่สำนักงาน ปปง.

ด้วยสื่อบรรจุข้อมูลอิเล็กทรอนิกส์ ในรูปของ

- Diskette จำนวนทั้งสิ้น แผ่น
- CD-R / CD-RW จำนวนทั้งสิ้น แผ่น
- อื่น โปรดระบุ จำนวนทั้งสิ้น แผ่น

โดยรายละเอียดของแฟ้มข้อมูลที่บรรจุอยู่ในสื่ออิเล็กทรอนิกส์ดังกล่าวข้างต้นนี้ มีดังต่อไปนี้

ลำดับ ที่	ชื่อแฟ้มข้อมูล	ขนาด (Bytes)	จำนวนข้อมูล (Record)	วันที่ (DD/MM/YY)	เวลา (HH:MM)	หมายเหตุ

ข้าพเจ้า ขอรับรองว่า แฟ้มข้อมูลและรายละเอียดดังกล่าวข้างต้นนี้

มีความถูกต้องโดยได้รับการเตรียมและตรวจสอบจากหน่วยงานที่ได้รับมอบหมายของทางข้าพเจ้า

และข้าพเจ้าได้นำส่งให้กับทางสำนักงาน ปปง. ด้วยวิธีการที่ปลอดภัยและไม่มีการแก้ไข ดัดแปลงข้อมูล

ระหว่างการนำส่ง อนึ่งหากมีความผิดพลาดหรือความไม่ถูกต้องไม่ว่ากรณีใดๆ

ข้าพเจ้ามีภาระผูกพันและความรับผิดชอบต่อข้อมูลดังกล่าวนี้ ในฐานะเจ้าของข้อมูล, ผู้เตรียมข้อมูล/ผู้รายงาน

และผู้ดำเนินการนำส่งข้อมูลให้กับทาง สำนักงาน ปปง.

ลงชื่อ ผู้เตรียมข้อมูล/ผู้รายงาน
(.....)
...../...../.....

หมายเหตุ

ทางสำนักงาน ปปง. จะไม่รับการนำส่งสื่อบรรจุข้อมูลที่ไม่มีใบนำส่งนี้ มาพร้อมลายมือชื่อของผู้เตรียมข้อมูล/ผู้รายงาน

